

Муниципальное казенное дошкольное образовательное учреждение города Новосибирска  
«Детский сад № 135 «Речецветик»  
Адрес: г. Новосибирск, ул. Чаплыгина, 89.  
Телефон (факс): 223-16-05. E-mail: ds\_135@edu54.ru

«УТВЕРЖДЕНО»

Заведующий МБДОУ

д/с № 135 «Речецветик»

Приказ от 04.04.2023 № 17

Савельева Е.В.



Отчет  
о результатах самообследования  
муниципального бюджетного дошкольного  
образовательного учреждения города Новосибирска  
«Детский сад № 135 «Речецветик»  
за 2022 календарный год.

Принят на педагогическом совете  
МКДОУ Детский сад № 135 «Речецветик»  
Протокол № 4 от 11 апреля 2023 года

2023

1

# Содержание

<b>Раздел 1. Аналитическая часть.</b>	
<b>1. Введение.</b>	3
<b>2.Обобщенные результаты самообследования.</b>	
2.1. Оценка образовательной деятельности	6
2.2. Оценка системы управления ДОО	10
2.3. Организация образовательного процесса МКДОУ д/с № 135 «Речецветик».	12
2.4. Состояние здоровья дошкольников	17
2.5. Организации питания дошкольников	23
2.6. Качество кадрового обеспечения	24
2.7. Качество учебно-методического обеспечения и библиотечно-информационного обеспечения	27
2.8.Качество материально-технического оснащение образовательного процесса	30
2.9. Функционирование внутренней системы оценки качества образования	32
<b>3. Прогноз дальнейшего пути развития</b>	34
<b>Раздел 2. Информация о показателях деятельности образовательной организации, подлежащей самообследованию</b>	37

## Раздел I. Аналитическая часть

### 1. Введение

Сведения об учреждении:

Муниципальное казенное дошкольное образовательное учреждение города Новосибирска «Детский сад №135 комбинированного вида «Речецветик»

Адрес: 630099, г. Новосибирск, ул. Чаплыгина 87

Адрес электронной почты: [ds\\_135@edu54.ru](mailto:ds_135@edu54.ru)

Сайт: <https://ds135nsk.edusite.ru/>

Контактный телефон: 223-16-05, факс 349-53-94.

ДООУ осуществляет свою образовательную, правовую, хозяйственную деятельность на основе законодательных нормативных документов:

- Лицензия на образовательную деятельность – Регистрационный номер Л035-01199-54/00208962 от 01.12.2021 г, статус лицензии: действует

- Устав МКДОУ д/с №135 «Речецветик»

- Основная образовательная программа дошкольного образования для детей дошкольного возраста МКДОУ д/с № 135 «Речецветик».

<https://ds135nsk.edusite.ru/sveden/files/a1a495623854adccd8bc986e404b2287.pdf>

- Адаптированная основная образовательная программа дошкольного образования для детей с тяжелыми нарушениями речи (общим недоразвитием речи) с 3 до 7 лет. МКДОУ д/с № 135 «Речецветик».

<https://ds135nsk.edusite.ru/sveden/files/293f9467727ba2114700ede1d7e50565.pdf>

- Адаптированная основная образовательная программа дошкольного образования для детей с задержкой психического развития с 3 до 7 лет. МКДОУ д/с № 135 «Речецветик».

<https://ds135nsk.edusite.ru/sveden/files/27d8087314a99bcc715a58c43a147b45.pdf>

- Рабочая программа воспитания МКДОУ д/с № 135 «Речецветик». Календарный план воспитательной работы по реализации Рабочей программы воспитания МКДОУ д/с №135 «Речецветик»

[https://ds135nsk.edusite.ru/sveden/files/249f5c10b1a5cc19dab3c779f36dd0bb\\_0.pdf](https://ds135nsk.edusite.ru/sveden/files/249f5c10b1a5cc19dab3c779f36dd0bb_0.pdf)

Программы разработаны в соответствии с Законом РФ «Об образовании», Федеральными государственным стандартом дошкольного образования, Санитарно-эпидемиологическими требованиями, Уставом МКДОУ д/с №135 «Речецветик». Спроектированы на основе: Примерной основной образовательной программы дошкольного образования для детей дошкольного возраста, включенной в реестр примерных основных общеобразовательных программ Министерства образования и науки РФ (Протокол №6/17 от 07.12.2017 г.); Примерной адаптированной основной образовательной программы дошкольного образования детей с тяжёлыми нарушениями речи, включенной в реестр примерных основных общеобразовательных программ Министерства образования и науки РФ (Протокол № 6/17 от 07.12.2017 г.); Примерной адаптированной основной образовательной программы дошкольного образования детей раннего и

дошкольного возраста с задержкой психического развития, включенной в реестр примерных основных общеобразовательных программ Министерства образования и науки РФ (Протокол № 6/17 от 07.12.2017 г.); Примерной рабочей программы воспитания для образовательных организаций, реализующих образовательные программы дошкольного образования (решение Федерального учебно-методического объединения по общему образованию, Протокол от 01 июля 2021 № 2/21); особенностей образовательного учреждения, региона и муниципалитета, образовательных потребностей и запросов родителей воспитанников.

Всего в ДОУ в 2022 году по муниципальному заданию зачислено 102 ребенка, из них 40 детей с ОВЗ (ТНР, ЗПР) Общее количество групп – 4:  
- 2 группы комбинированной направленности для детей в возрасте от 3 до 7 лет;  
- 2 группы компенсирующей направленности для детей в возрасте от 4 до 7 лет;

**Приоритетные направления:**

- коррекция нарушений речевого развития;
- социально-коммуникативное развитие;
- познавательное развитие.

МКДОУ д/с № 135 «Речецветик» работает в режиме пятидневной рабочей недели. Начало учебного года – с 1 сентября. Продолжительность учебного года в дошкольных группах – 40 недель (образовательный период – 33 недели).

Образовательная и оздоровительная деятельность детского сада осуществлялась в соответствии с основными принципами Всеобщей декларации прав человека, Конвенции о правах ребенка, Федерального закона от 29.12.2012 № 273-ФЗ «Об образовании в Российской Федерации». Детский сад функционирует в соответствии с требованием СП 24.3648-20 «Санитарно-эпидемиологические требования к организациям воспитания и обучения, отдыха и оздоровления детей и молодежи»; СанПиН 2.3/2.4.3590-20 «Санитарно-эпидемиологические требования к организации общественного питания населения»; СанПиН 1.2.3685-21 «Гигиенические нормативы и требования к обеспечению безопасности и (или) безвредности для человека факторов среды обитания».

Весь педагогический процесс в детском саду условно разделён на:

- образовательную деятельность, осуществляемую в процессе организации различных видов детской деятельности (игровой, коммуникативной, трудовой, познавательно-исследовательской, продуктивной, музыкально-художественной, чтения);
- образовательную деятельность, осуществляемую в ходе режимных моментов;
- самостоятельную деятельность детей;
- взаимодействие с семьями детей по реализации основной общеобразовательной программы дошкольного образования.

Всю свою профессиональную деятельность (взаимодействие с детьми, сотрудничество с родителями, взаимодействие всех специалистов) педагоги строят согласно реализуемым программам, которые являются основой для перспективного и календарно-тематического планирования.

Организацию образовательного процесса на данном этапе определяет:

- Основная образовательная Программа дошкольного образования (Педсовет № 1 от 30 августа 2019 г., Утверждена приказом № 59 от 31 августа 2019 г.);
- Рабочая программа воспитания МКДОУ д/с № 135 «Речецветик» (Протокол от 31.08.2021г. № 1, Утв. Пр. от 01.09.2021 г.№ 75); Календарный план воспитательной работы по реализации Рабочей программы воспитания МКДОУ д/с №135 «Речецветик» (Протокол от 31.08.2021 г. № 1, Утв. Пр. от 01.09.2021 г. № 75; Протокол от 31.08.2022 г. № 1, Утв. Пр. от 01.09.2022 г.№ 95).

В группах компенсирующей направленности для детей с нарушениями речи используется:

- Адаптированная основная образовательная Программа дошкольного образования для детей с тяжёлыми нарушениями речи (с 3 до 7 лет)» (Протокол № 2 от 30.11.2017г., Утв. Пр. от 12.04.2018 г.№ 22; Протокол № 1 от 31.08.2022 г., Утв. Пр. от 01.09.2022 г. № 95);
- Адаптированная основная образовательная Программа детей дошкольного возраста с задержкой психического развития» (Протокол № 1 от 31.08.2022 г., Утв. Пр. от 01.09.2022 г. № 95),

Детский сад расположен по адресу: г. Новосибирск, Центральный округ, ул. Чаплыгина 87, остановка транспорта «театр «Глобус». МКДОУ д/с № 135 – это отдельно стоящее двухэтажное типовое здание площадью 804,5 кв.м., находится в центре города, отделено от автомагистрали сквером, окружено со всех сторон многоэтажными зданиями. На территории находится одноэтажная пристройка к детскому саду. В пристройке функционируют следующие помещения: медицинский блок, пищевой блок. Площадь пристройки 127,1 кв.м. Территория возле детского сада оборудована:

- спортивной площадкой (270,3 кв.м.), которые включают в себя: футбольную площадку, баскетбольную площадку, яму для прыжков, волейбольную площадку;
- четырьмя игровыми площадками (360 кв.м.), которые озеленены и снабжены малыми игровыми формами;
- цветником (100 кв.м.).

Деятельность ДОУ ориентирована на создание благоприятных условий для полноценного проживания ребенком дошкольного детства, формирование основ базовой культуры личности, всестороннее развитие психических и физических качеств в соответствии с возрастными и индивидуальными особенностями, подготовка ребенка к жизни в современном обществе.

Дошкольное учреждение посещают дети, принадлежащие к разным социальным группам. Преобладание семей с высоким социальным, образовательным уровнем позволяет педагогическому коллективу ДОО организовать эффективную совместную работу с родителями по формированию развитой и социально-ориентированной личности. Педагогический коллектив взаимодействует с социокультурными объектами по обеспечению единства культурного и образовательного пространства в рамках личностно-ориентированного подхода к образовательному процессу.

Уникальность учреждения:

- Реализация коррекционной программы воспитания и обучения.
- Сотрудничество в области образования с НИПКипРО, с педагогическим колледжем № 1 им. А.С. Макаренко, с МАУ ДО «Детский автогородок», с филиалом МКУК ЦБС Центрального округа «Библиотека им. Н.К. Крупской», с МАУК «Музей Новосибирска» отделом «Музей Центрального района».
- Создание системы непрерывного образования педагогов.
- Внедрение в практику работы парциальной программы «Риторика для дошкольников» Автора О.М. Ельцовой
- Внедрение в практику технологии «Организация полноценной речевой деятельности в детском саду» (авторы-составители: О.М. Ельцова, Н.Н. Горбачевская, А.Н. Терехова)
- Внедрение в практику парциальной программы «Безопасность» Авторов: Н.Н. Авдеева, О.Л. Князева, Р.Б. Стеркина.
- Внедрение в практику вариативной программы краеведческого образования детей дошкольного возраста Новосибирской области «Новая Сибирь – Мой край родной».

Образовательный процесс обеспечен квалифицированными педагогическими кадрами согласно штатному расписанию.

## **2. Обобщенные результаты самообследования**

### **2.1. Оценка образовательной деятельности**

В 2022 году работа педагогического коллектива МКДОУ «Детский сад № 135 «Речевчик» была направлена на продолжение организации образовательного процесса согласно ФГОС ДО.

В образовательной области «Социально-коммуникативное развитие» продолжалась работа по развитию социального и эмоционального интеллекта, общения и взаимодействия ребенка с взрослыми и сверстниками, воспитанию ценностного отношения к собственному труду, труду других людей и его результатам, воспитанию осознанного отношения к выполнению правил безопасности.

Образовательная деятельность по «Познавательному развитию» была ориентирована на формирование познавательных действий, становление сознания, формирование первичных представлений о том, что человек

создает предметное окружение, изменяет и совершенствует его для себя и других людей, делая жизнь более удобной и комфортной, формирование гражданской принадлежности, воспитание патриотических чувств.

В образовательной области «Речевое развитие» в течение года продолжалась работа по развитию свободного общения с взрослыми и детьми, развитию литературной речи, знакомству детей с книжной культурой.

Образовательная деятельность по «Физическому развитию» была направлена на формирование интереса к эстетической стороне окружающей действительности, приобщение детей к народному и профессиональному искусству, развитие предпосылок ценностно-смыслового восприятия и понимания искусства (изобразительного, музыкального).

В образовательной области «Художественно-эстетическое развитие» совершенствовалась работа по становлению целенаправленности и саморегуляции в двигательной сфере, совершенствованию умений и навыков в основных видах движений, овладению элементарными нормами и правилами здорового образа жизни

Тематика проведённых педагогических советов была направлена:

- повышение профессиональной компетентности в вопросах индивидуализации образовательного процесса в соответствии с ФГОС ДО
- продолжать углубленную работу по формированию речевой компетентности дошкольников в различных видах и формах детской деятельности

В рамках Федерального государственного стандарта дошкольного образования, методическая работа велась по всем основным направлениям развития и образования детей (далее образовательных областей):

Работа по взаимодействию с семьёй осуществлялась в направлении обеспечения единства подходов к воспитанию детей в условиях ДОУ и семьи, привлечение семей воспитанников к участию в совместных с педагогами мероприятиях, организуемых ДОУ.

Педагогам учреждения оказывалась методическая помощь:

- Консультации для аттестующихся педагогов; по ознакомлению с новыми нормативными и публицистическими материалами по организации педагогического процесса в условиях реализации ФГОС ДО).
- Организация наставничества для молодых специалистов;
- Проведение семинаров («Создание условий для развития индивидуальности ребенка»; «Использование плакатов в процессе формирования культуры безопасности у детей дошкольного возраста», «Проектирование образовательного процесса по развитию речи детей дошкольного возраста») мастер-классов («Игровые технологии по развитию пространственных ориентировок детей дошкольного возраста»), презентации из опыта работы («Ритмика – один из способов реализации самостоятельной творческой деятельности детей дошкольного возраста»), «Использование мнемотехники в обучении детей пересказу»)

Педагогический коллектив успешно прошел Конкурсный отбор муниципальных образовательных организаций, расположенных на территории Новосибирской области, реализующих часть образовательной программы дошкольного образования, формируемую участниками образовательных отношений, в трех образовательных областях по ФГОС ДО: «Речевое развитие», «Социально-коммуникативное развитие», «Познавательное развитие».

МКДОУ д/с № 135 «Речевчик» является консультационным центром в рамках деятельности Центра научно-методического сопровождения краеведческого образования детей дошкольного возраста в ДОО Новосибирской области, созданного решением кафедры дошкольного образования ГАУДПО НСО НИПКИПРО на период с 2020 года по 2023 год.

Сотрудничество ДОУ с другими организациями направлено на повышение уровня методической деятельности и профессионализма педагогов. ДОУ является площадкой для прохождения педагогической практики студентами Новосибирского педагогического колледжа № 1 им. А.С. Макаренко. Опыт работы учреждения по организации образовательного процесса для студентов и преподавателей был представлен в форме открытого мероприятия: воспитатели Л.Ю. Воскова и Т.Н.Киселева, муз. руководитель Н.В. Басманова провели спортивный праздник с детьми старшего возраста, посвященный Дню защитника отечества. Студенты колледжа № 1 им. А.С. Макаренко подготовили для родителей буклеты и папку-раскладушку для просмотра информации: «Безопасное поведение детей в разных видах транспорта», «Безопасность ребенка дома», «Как сохранить здоровье детей осенью»; организовали Мини-музей Кукол (любимые куклы детей и их мам, бабушек). В рамках договора о сотрудничестве в совместной просветительской, культурно-досуговой деятельности с филиалом «Библиотеки им. Крупской» с целью формирования у дошкольников интереса к чтению были проведены следующие мероприятия: Час веселых затей «В гостях у Снеговика»; «135 лет со дня рождения С.Я. Маршака»; «Путешествие в мир Художников-иллюстраторов»; С целью приобщения детей к историческому прошлому, патриотическому воспитанию на примере исторических фактов и освоения культурных ценностей организованы мероприятия «Боевая слава русского народа»; «История Новогодних елочных игрушек» в рамках сотрудничества с «Музеем Центрального района» г. Новосибирска.

Особое внимание в нашем дошкольном учреждении уделяется взаимодействию с семьями воспитанников, которое осуществлялось в соответствии с годовым планом.

На сайте пополнялась страница «Для вас, родители!»: лексические темы, рекомендации педагогов и специалистов по организации образовательной деятельности в условиях домашнего обучения по возрастным группам, презентации тематических родительских собраний



«Читающая семья – успешный ребенок», «Коррекция звукопроизношения у детей дошкольного возраста»

Консультативная помощь родителям осуществлялась через информационные стенды («Готовим руку ребенка к письму», «Здоровая семья – здоровая нация», «Игры перед сном», «Чем занять ребенка в выходные дни», «Практические рекомендации родителям будущих первоклассников», «Вместе весело читать» «Как укрепить здоровье ребёнка в условиях семьи», «Когда ребенку нужен логопед?», «Безопасный Новый год» Ежемесячно обновлялась информация по Безопасности (профилактика дорожно-транспортного травматизма, сезонные меры безопасности).

Снятие антиковидных ограничений способствовало повышению интереса родителей (законных представителей) к образовательному процессу в отношении своих детей; налаживанию тесного взаимодействия; желанию совместно заниматься подготовкой к выставкам, конкурсам, утренникам, проектам.

### ***Воспитательная работа***

С 01.09.2021 года ДОУ реализует Рабочую программу воспитания МКДОУ д/с № 135 «Речецветик» и Календарный план воспитательной работы по реализации Рабочей программы воспитания МКДОУ д/с № 135 «Речецветик», которые являются частью ООПна основании Федерального закона от 31 июля 2020г. № 304-ФЗ «О внесении изменений в Федеральный закон «Об образовании в Российской Федерации» по вопросам воспитания обучающихся». Программа построена на основе целеполагания, ожидаемых результатов, видах деятельности, условиях формирования воспитывающей, личностно-развивающей среды, а также отражает интересы и запросы участников образовательных отношений: ребенка, признавая приоритетную роль его личностного развития на основе возрастных и индивидуальных особенностей, интересов и потребностей; родителей ребенка (законных представителей) и значимых для ребенка взрослых; государства и общества.

За четыре месяца были проведены следующие мероприятия по направлениям воспитания:

- Семья и общество
- Развитие общения
- Труд и творчество
- Культура безопасности

Проведены мероприятия: Конкурс по безопасности дорожного движения «Семья за детство без опасности»; Фотовыставка «Мой папа – самый лучший»; Выставка детских рисунков «Наша армия сильна»; Праздник «Наша армия сильна»; Изготовление подарков для пап и дедушек; Выставка детских рисунков «Мамочка милая, мама моя»; Фольклорный праздник «Зиму провожаем! Весну встречаем!»; Изготовление подарков для мам, бабушек; Книжка неделя «Читают дети обо всем на свете»; Выставка творческих работ «Полет в космос»; День открытых дверей «С днем рождения, Детский сад!»; Конкурс «Война и мир в детских рисунках»,

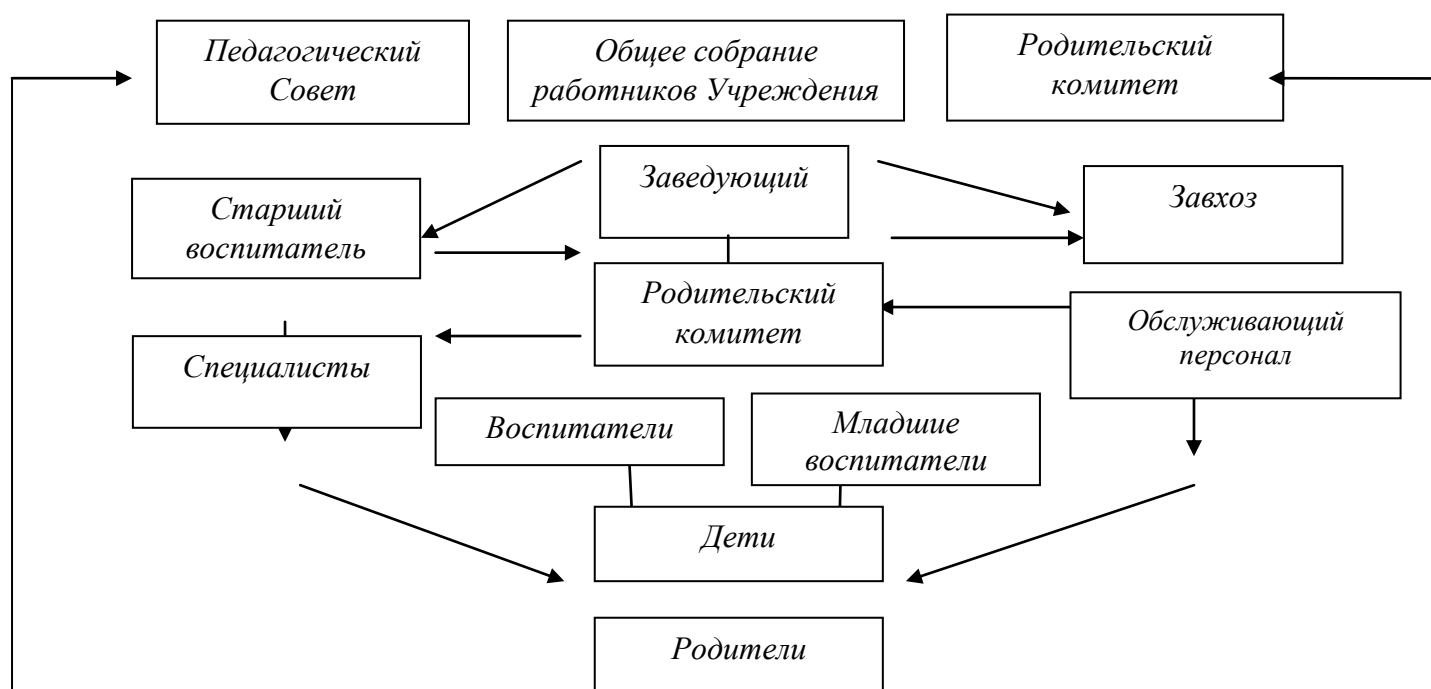
Экскурсия к Монументу славы, возложение цветов; Сезонные работы в цветнике «Наша цветочная клумба»; Развлечение к Дню защиты детей «Дружат дети всей планеты»; Рисунки на асфальте «Солнечный круг»; Выставка стенгазет ко Дню дошкольного работника; Выставка фотографий, рисунков, рассказов «Путешествие в Автогородок»; Готовим подарки дедушкам и бабушкам; Семейные посиделки «Бабушка рядышком с дедушкой»; Детская выставка «Мы с бабулей и дедулей»; Готовим подарки ко Дню отца; Стенгазета ко Дню отца; Конкурс детско-родительского творчества «Фантазии осенней природы»; Изготовление подарков ко Дню матери «Солнышко для мамы»; Концерт ко Дню матери и изготовление подарков «Солнышко для мамы»; Конкурс детско-родительского творчества «Парад Дедов Морозов».

Организация мероприятий проходила в тесном взаимодействии между детьми, педагогами, и родителями (законными представителями) воспитанников. Так решалась задача по созданию условий для личностного развития и социализации детей на основе базовых ценностей (семейных, нравственных, культурных ценностей, ценностей труда)

## 2.2. Оценка системы управления ДОО

Деятельность МКДОУ д/с № 135 «Речецветик» выстроена в соответствии с Уставом, Основной образовательной программой МКДОУ д/с № 135 «Речецветик», Адаптированной основной образовательной программой для детей с тяжелыми нарушениями речи. Адаптированной основной образовательной Программой детей дошкольного возраста с задержкой психического развития.

Управляющая система нашего ДОО состоит из двух структур. Первая – общественное управление (педагогический совет, профсоюзный комитет, родительский комитет), вторая – административное управление, которое имеет линейную структуру.



Деятельность ДОО регламентируют следующие локальные акты  
Правила внутреннего трудового распорядка.  
Должностные инструкции.  
Штатное расписание.  
Инструкции по организации охраны жизни и здоровья детей.  
Договор об образовании по образовательным программам дошкольного образования  
Положение о Родительском комитете;  
Положение о педагогическом Совете Учреждения;  
Положение о порядке внутреннего контроля по изучению результативности учебно-воспитательного процесса;  
Положение о Порядке проведения самообследования;  
Положение о системе мониторинга достижения детьми целевых ориентиров и планируемых результатов освоения основной образовательной программы;  
Положение о порядке приема, перевода и отчисления детей;  
Правила внутреннего распорядка обучающихся;  
Положение о группах компенсирующей направленности для детей с ТНР и ЗПР;  
Положение о группах комбинированной направленности для детей с ТНР и ЗПР;  
Положение о системе наставничества работников;  
Приказы заведующего ДОО;  
Приказы департамента образования мэрии г. Новосибирска

Новая образовательная политика, приоритетом которой является повышение качества образования, привела к пониманию того, что необходимы новые подходы к управлению образовательным процессом в ДОО. В нашей дошкольной образовательной организации создана мобильная, целостная система управления. Благодаря данной структуре управления Учреждением, работа представляет собой единый слаженный механизм.

В 2022 году в систему управления ДОО были внедрены элементы электронного документооборота:

- электронные трудовые книжки,
- электронные больничные,
- работа в системе Контур-экстерн
- работа с финансовым отделом через Web-исполнение,
- подписание муниципальных контрактов через ДИАДОК;
- заключение договоров и получение актов о выполненных работах.

Электронный документооборот позволил добиться увеличения эффективности работы детского сада.

### 2.3. Организация образовательного процесса МКДОУ д/с № 135 «Речецветик»

**Цели и задачи** деятельности образовательного учреждения по реализации основной общеобразовательной программы дошкольного образования:

- Продолжать углубленную работу по формированию речевой компетентности (развитию связной речи дошкольников) в различных формах и видах детской деятельности. /Повысить уровень профессиональной компетентности педагогов в проектировании образовательного процесса по развитию речи детей дошкольного возраста
- Совершенствование условий для эффективной реализации индивидуализации образовательного процесса в ДОУ
- Формирование семейных ценностей у дошкольников для обогащения социального опыта ребенка через реализацию проектов совместно с родителями (законными представителями).
- Создание развивающей среды в группах комбинированной и компенсирующей направленности.

Основными видами деятельности при реализации Программы являются речевая, коммуникативная и игровая, а основной формой работы с детьми – развивающие и коррекционно-развивающие занятия (для детей с нарушениями речи).

Все развивающие и коррекционно-развивающие индивидуальные, подгрупповые, групповые, интегрированные занятия в соответствии с методикой носят игровой характер, насыщены разнообразными играми и развивающими игровыми упражнениями. Все виды занятий в соответствии с данной Программой не тождественны школьному уроку и не являются его аналогом.

Опорные конспекты игровых развивающих занятий и коррекционно-развивающих занятий для учителей-логопедов входят в методический комплект Программы.

#### ***Методическое обеспечение вариативными программами и педагогическими технологиями в МКДОУ д/с № 135 «Речецветик»***

Наименование образовательных областей, входящих в заявленную основную общеобразовательную программу дошкольного образования	Парциальные программы	Технологии, методические разработки (компонент ДОО)
<b>Речевое развитие</b>	О.М. Ельцова. Риторика для дошкольников: Программа и методические рекомендации для воспитателей. – СПб: «Детство – Пресс», 2009 О.М. Ельцова Подготовка к	О.М. Ельцова, Н.Н. Горбачевская, А.Н. Терехова Организация полноценной речевой деятельности в детском саду. – СПб: Детство – Пресс, 2005 Методическая разработка «Формирование художественно-речевой

	обучению грамоте	деятельности у детей старшего дошкольного возраста с общим недоразвитием речи в условиях реализации ФГОС ДО». Автор составитель: Сорокина В.В., воспитатель логопедической группы, МКДОК д/с № 135 «Речецветик»
<b>Коррекция речевого развития</b>	Комплексная образовательная программа дошкольного образования для детей с тяжёлыми нарушениями речи (общим недоразвитием речи) с 3 до 7 лет). Нищева Н.В. Обучение грамоте детей дошкольного возраста. Парциальная программа. Изд. 2-е. — СПб. : ООО «ИЗДАТЕЛЬСТВО «ДЕТСТВО-ПРЕСС», 2020.	Нищева Н.В. Логопедическая ритмика в системе коррекционно-развивающей работы в детском саду. – СПб.: ООО «ИЗДАТЕЛЬСТВО «ДЕТСТВО-ПРЕСС», 2014 Т.А. Ткаченко. Логопедические упражнения – М. :Эксмо, 2013.
<b>Познавательное развитие</b>	Новая Сибирь – мой край родной»: программа краеведческого образования детей дошкольного возраста Новосибирской области» /Е.Ю. Данилова и др. – Новосибирск: Изд-во НИПКиПРО, 2019. Дыбина О.В. Ребёнок и окружающий мир. Программа и методические рекомендации. - М.: Мозаика-Синтез, 2008. Программа «Юный эколог»Автор: С.Н.Николаева	Окружающий мир: интегрированные занятия с детьми 4-7 лет / авт. – сост. Костюченко М. П. – Волгоград : Учитель, 2013. Воронкевич О.А. Добро пожаловать в экологию! (методический комплект) . - СПб.: «Детство – Пресс», 2006. Познавательные-исследовательские занятия с детьми 5-7 лет на экологической тропе/авт.-сост. С.В. Машкова. – Волгоград: Учитель, 2012. Организация опытно-экспериментальной работы в ДОУ. / Сост. Н.В. Нищева. – СПб. : ООО «Издательство «ДЕТСТВО-ПРЕСС», 2019
<b>Социально-коммуникативное развитие</b>	Основы безопасности детей дошкольного возраста. Авдеева Н.Н., Князева Н.Л., Стеркина Р.Б. Ознакомление дошкольников с окружающим и социальной действительность. Алешина Н.В. Ознакомление дошкольников с окружающим и социальной действительностью. Автор: Н.В. Алешина	Воспитание духовности через приобщение дошкольников к традиционной праздничной культуре русского народа / авт.-сост.: Г.А. Антонова, О.М. Ельцова, Н.Н. Николаева – СПб.: ООО «ИЗДАТЕЛЬСТВО «ДЕТСТВО-ПРЕСС», 2012
<b>Физическое развитие</b>	«Играйте на здоровье». Л.Н. Волошина, Т.В. Курилова Программа «Здоровье» Автор В. Г. Алямовская.	Физическая культура в дошкольном детстве / Н.В. Полтавцева, Н.А. Гордова. – М. : Просвещение, 2006 Социально-оздоровительная технология «Здоровый дошкольник» Ю.Ф. Змановский

<b>Художественно-эстетическое развитие</b>	Каплунова И., Новоскольцева И. Праздник каждый день. Парциальная программа по музыкальному воспитанию детей дошкольного возраста. СПб.: Композитор, 2011. А.И. Лыкова. Программа «Цветные ладошки». – М.: Карапуз-дидактика, 2007. Конструирование и художественный труд в детском саду. Куцакова Л.В. – М.: ТЦ Сфера, 2005	А.Г. Гогоберидзе, В.А, Деркунская, Детство с музыкой. Современные педагогические технологии музыкального воспитания и развития детей раннего и дошкольного возраста. – ООО «ИЗДАТЕЛЬСТВО «ДЕТСТВО-ПРЕСС», 2010 г. Ж.Е. Фирилева, «Ритмика в саду» – ООО «ИЗДАТЕЛЬСТВО «ДЕТСТВО-ПРЕСС», 2010 г.
--	---	---

### **Структура учебного года**

Организованные занятия начинаются с 1 сентября

- с 1 сентября по 16 сентября – адаптационный, диагностический период
- с 19 сентября по 30 декабря – учебный период
- с 31 декабря по 9 января - Новогодние каникулы
- с 11 января по 13 мая - учебный период
- с 16 мая по 27 мая – диагностический период

Режим дня составлен с учетом возрастных и индивидуальных особенностей детей, отвечает требованиям СП 2.4.3648-20 (допускается частичная корректировка режима в связи с сезонными изменениями (холодный и теплый период года), в каникулярное время с отклонениями в пользу самостоятельной деятельности детей и прогулки).

Режим дня в группах различен и зависит от возраста детей, типа группы (комбинированной направленности и компенсирующей направленности).

Учитывается равнодолевое соотношение основных направлений развития ребенка: физическое, социально-коммуникативное, познавательное, речевое и художественно-эстетическое (примерно по 25% от суммарного объема). Длительность совместной специально организованной образовательной деятельности составляет:

- в группах для детей от 3-х до 4-х лет – 15 минут,
- в группах для детей от 4-х до 5-ти лет – 20 минут,
- в группах для детей от 5-ти до 6-ти лет – до 25 минут,
- в группах для детей от 6-ти до 7-ми лет – до 30 минут.

Перерывы между образовательными процессами не менее 10 минут.

Физкультурные занятия проводятся 3 раза в неделю. Третье занятие – на свежем воздухе.

В течение летнего периода (июнь, июль, август) ежегодно Программа реализуется в каникулярном режиме (только по направлениям физического и художественно-эстетического развития детей).

В течение трёх недель в сентябре (до образовательной работы) и мае (после образовательной работы) проводится комплексный психолого-

педагогический мониторинг как адекватная форма оценивания результатов освоения Программы детьми дошкольного возраста.

Образовательная нагрузка регулируется Санитарно-эпидемиологическими правилами и нормативами: СП 2.4.3648-20.

Основная образовательная программа ДОУ предполагает построение образовательного процесса на адекватных возрасту формах работы с детьми. Основной формой работы с детьми дошкольного возраста и ведущим видом деятельности для них является игра. В игре реализуется большая часть содержания всех образовательных областей. Самостоятельными, самоценными и универсальными видами детской деятельности являются:

- игровая;
- коммуникативная;
- трудовая;
- двигательная;
- познавательно-исследовательская;
- музыкально-художественная;
- чтение (восприятие) художественной литературы;
- продуктивная.

В качестве адекватных возрасту форм работы с детьми, используются следующие:

Виды детской деятельности	Формы работы с детьми
Игровая	Сюжетные игры. Театрализованные игры Игры с правилами. Дидактические игры
Коммуникативная	Беседа. Ситуативный разговор. Речевая ситуация Составление и отгадывание загадок
Трудовая	Совместные действия. Дежурство. Поручение Реализация проекта
Двигательная	Подвижные дидактические игры. Подвижные игры с правилами. Игровые упражнения Соревнования
Познавательно - исследовательская	Наблюдение. Экскурсии Решение проблемных ситуаций Экспериментирование. Моделирование Коллекционирование. Реализация проекта Игры с правилами
Музыкально-художественная	Слушание. Исполнение. Импровизация Экспериментирование Музыкально-дидактические игры
Чтение (восприятие) художественной литературы	Чтение. Обсуждение Разучивание
Продуктивная	Мастерская по изготовлению продуктов детского творчества. Реализация проекта

В 2022 году в ДОУ общая численность воспитанников составила 102 детей, из них – 40 детей с ОВЗ (тяжелые нарушения речи, задержка психического развития).

Для организации психолого-педагогического сопровождения воспитанников, которое объединяет педагога-психолога, трех учителей-логопедов, осуществляется работа в рамках деятельности психолого-педагогического консилиума (ППк), которая обеспечивает: создание целостной системы, оптимальные педагогические условия для детей с трудностями в воспитании и развитии в соответствии с возрастными и индивидуальными особенностями, уровнем интеллектуального развития, состоянием соматического и нервно-психического здоровья детей. Заседание ППк проводилось 10 раз за учебный год.

*Группы компенсирующей направленности* посещают воспитанники, имеющие тяжелые нарушения речи и задержку психического развития. *Группы комбинированной направленности* посещают воспитанники, имеющие тяжелые нарушения речи и воспитанники, имеющие норму речевого развития. Коррекционно-образовательная деятельность всех педагогов, работающих с данной категорией детей, носит системный характер.

Успех коррекционно-воспитательной работы в группах компенсирующей и комбинированной направленности определяется строгой, продуманной системой, суть которой заключается в логопедизации всего учебно-воспитательного процесса, всей жизни и деятельности детей (взаимодействие учителя-логопеда, воспитателя, музыкального руководителя, других специалистов ДОУ), родителей (законных представителей). Модель коррекционно-развивающей деятельности в ДОУ представляет собой целостную систему, включающую в себя диагностику, профилактику и коррекционно-развивающий аспект, обеспечивающий надежный уровень речевого, интеллектуального, психического и физического развития ребёнка.

В ДОУ с каждым годом количество таких детей увеличивается и перед педагогами возникает задача по разработке и реализации индивидуального образовательного маршрута для ребенка с ОВЗ.

### Динамика качества образовательного процесса за 2022 год

Дата проведения мониторинга: 16 – 27 мая 2022 года

№ п/п	ОБРАЗОВАТЕЛЬНЫЕ ОБЛАСТИ	Уровень овладения необходимыми навыками и умениями по основным направлениям работы (в %)		
		большинство компонентов недостаточно развито	отдельные компоненты находятся в стадии становления	Все компоненты сформированы
1	Физическое развитие и здоровье	4%	30,5%	65,5%
2	Социально-коммуникативное	10,2%	29,4%	60,4%
3	Художественно-эстетическое развитие	12,45%	31,3%	56,25%
4	Познавательное развитие	13,2%	35,1%	51,7%
5.	Речевое развитие	13,75%	49,5%	36,75%



Правильно организованная коррекционно-развивающая работа с детьми, взаимодействие всех педагогов, специалистов позволили добиться хороших результатов:

### Результат мониторинга

Подготовка детей седьмого года жизни к школе в группе № 1 «Незабудка»

Хорошая речь	22 ребенка, из них 10 – ОВЗ
Значительное улучшение	2 ребенка/ОВЗ
Готовность к школе	100 %
Нуждается в дальнейшей коррекции	0%

**Вывод.** Хорошие результаты достигнуты благодаря использованию в работе методов, способствующих развитию самостоятельности, познавательных интересов детей, созданию проблемно – поисковых ситуаций, использованию эффективных здоровьесберегающих технологий и обогащению предметно-пространственной развивающей среды. Выполнение детьми программы осуществляется на хорошем уровне и в полном объеме.

#### 2.4. Состояние здоровья дошкольников

МКДОУ д/с № 135 – это отдельно стоящее двухэтажное типовое здание, находится в центре города, от автомагистрали отделено сквером. Здание окружено со всех сторон многоэтажными зданиями. На территории находится одноэтажная пристройка к детскому саду. В пристройке предусмотрены следующие помещения: медицинский блок и пищевой. Площадь пристройки 127 м<sup>2</sup>. Медицинский блок состоит из кабинета лечебно-профилактической помощи, процедурного кабинета, изолятора. Медицинский кабинет имеет «Санитарно-эпидемиологическое заключение». Медицинский кабинет оснащен в соответствии с требованиями СП 2.4.3648 - 20. В нем имеется все приборы, материалы и средства, необходимые для проведения лечебно-профилактической работы и проведения прививочных мероприятий, а также набор медикаментов для оказания неотложной и противошоковой терапии. Медицинское обслуживание детей в ДОУ строится на основе следующих **нормативно-правовых документов**:

- СП 2.4.3648-20 «Санитарно-эпидемиологические требования к организациям воспитания и обучения, отдыха и оздоровления детей и молодежи»,
- СанПиН 2.3/2.4.3590-20 «Санитарно-эпидемиологические требования к организации общественного питания населения».
- СанПиН 3.3686-21 «Санитарно-эпидемиологические требования по профилактики инфекционных болезней»
- Приказ № 60 от 14.03.95 «Об утверждении инструкции по проведению профилактических осмотров детей дошкольного и школьного возрастов на основе медико-экономических нормативов».
- Приказ МЗ России от 06.12.2021 № 1122н «Об утверждении национального календаря профилактических прививок и календаре профилактических

прививок по эпидемическим показаниям и порядка проведения профилактических прививок»»).

- Приказ ГУЗМ г. Новосибирска от 05.10.2012 №1837/2029/88 «Об организации профилактических мероприятий и вакцинопрофилактики гриппа в Новосибирской области в эпидемический сезон 2012-2013 г.г.».

- Рекомендации по организации работы образовательных организаций в условиях сохранения рисков распространения COVID-19 МП 3.1/2.4. 0178/1-20

- МР «Порядок проведения вакцинации против новой короновиральной инфекции COVID-19.

Основу режима дня составляет точно установленный распорядок сна и бодрствования, приема пищи, гигиенических и оздоровительных мероприятий, обязательных занятий, прогулок и самостоятельной деятельности детей. При составлении режима учитываются продолжительность частей занятий, их особенности, используемые методы, плотность занятий, возможность обеспечить ребенку двигательную активность.

Строгое соблюдение режима дня, построено с учетом суточного ритма физиологических функций, облегчающих переход от одного вида деятельности к другому. Организм ребенка в каждый отдельный отрезок времени готовится к той деятельности, которой ему предстоит заняться; в результате все предусмотренные в режиме процессы происходят быстрее и с меньшими затратами.

**Расписание занятий** в каждой группе составляется с учетом динамики изменения работоспособности, так в понедельник проводятся занятия познавательного цикла, вторник-четверг – занятия, требующие максимальной работоспособности, в пятницу – занятия художественно-эстетического направления. Начиная со второй младшей группы, занятия по физической культуре проводятся три раза в неделю: два занятия проводят воспитатели в спортивном зале, а третье проводится на прогулке, если температура воздуха не ниже 15 градусов.

В каждой группе два раза в неделю проводятся музыкальные занятия, которые поднимают настроение и жизненный тонус. Развиваются положительные качества, такие как доброжелательность (помогают танцы, хороводы), взаимопомощь (помогают игры), жизнерадостность (пение, слушание).

Занятия носят **здоровьесберегающий характер**, так как они:

- Создают благоприятный эмоционально-психологический климат (учитываются возрастные и индивидуальные особенности детей).

- Проводятся по времени согласно требованиям СП 2.4.3648-20: вторая младшая группа – 15 минут, средняя группа – 20 минут, старшая группа – 25 минут, подготовительная к школе группа – 25-30 минут.

- Во время пения учитывается диапазон голосового аппарата данного возраста.

- На занятиях делается акцент на движение: чем выше двигательная активность, тем лучше развивается речь и координация тела, движение – это незаменимое средство профилактики различных заболеваний.
- Для детей группы риска важно проведения упражнений на развитие дыхательной системы.
- Используются упражнения на релаксацию.
- Осуществляется подбор музыкально-терапевтических произведений для занятий и для повседневной жизни (музыкальный фон в игровой, трудовой деятельности и для комфортного засыпания).

В детском саду функционируют группы *компенсирующей и комбинированной направленности*. В последнее время большинство детей наряду с речевыми нарушениями имеют неврологическую патологию, дефекты формирования осанки, сколиотические деформации позвоночника. Поэтому коррекционная деятельность учителя-логопеда наиболее успешна в тех случаях, когда она сочетается с оздоровительными мероприятиями. В своей работе учителя-логопеды широко используют массаж мелкой моторики рук, лица, языка, особенно с детьми, имеющими заключение невролога – стертая форма дизартрии. Предлагаемые приемы массажа очень доступны и дают хорошие результаты в относительно короткие сроки. При систематических коррекционных занятиях, особенно в партнерском взаимодействии с родителями, мы наблюдаем динамику в улучшении звукопроизношения.

У детей, посещающих коррекционную группу, наблюдается нарушения в развитии координации движений пальцев рук. Поэтому в коррекционной работе уделяем большое внимание этому направлению. Для этого в группах и кабинетах, кроме традиционных застежек, шнуровок, мозаик детям предлагаются:

- мячи (каучуковые, колючие),
- массажеры для пальцев рук,
- кистевые эспандеры – для развития мышечной силы кистей,
- прищепки бельевые – для развития координации движения пальцев рук,
- сухие бассейны, наполненные горохом и фасолью, – для самомассажа кистей.

Для поддержания здоровья и психологического комфорта воспитанников с ОВЗ созданы специальные образовательные условия:

- щадящий педагогический режим (учет темпа деятельности, динамики работоспособности; снижение доли механической нагрузки);
- занятия с педагогом-психологом, направленные на эмоциональное развитие ребенка.

*Прогулки* организуются два раза в день: в первую половину дня – до обеда и во вторую половину дня – после сна или перед уходом детей домой. В теплый период времени года на улице организуется прием детей и проведение утренней гимнастики. С середины мая месяца и включая летние месяцы, вся деятельность с детьми организуется на улице.

### ***Контроль санитарно-гигиенического состояния детского сада.***

*Территория дошкольного учреждения.*

Участок детского сада огражден забором. Имеется полоса зеленых насаждений и окружное освещение. На зеленом участке выделены функциональные зоны, соответствующие требованиям СанПиН:

- зона застройки,
- зона игровой территории,
- зона хозяйственная.

Имеется самостоятельный выход и выезд. Для защиты детей от солнца и осадков на каждой игровой площадке установлены тентовые навесы. Имеется спортивная площадка.

Хозяйственная зона располагается вдали от игровой и спортивной площадок.

Здание ДООУ имеет 2 этажа. Вход в здание оборудован двойным тамбуром. В планировочной структуре здания соблюдается принцип групповой изоляции.

В здании находятся групповые изолированные помещения:

- приемная, игровая, спальня, туалет, умывальная комната, принадлежащие каждой группе,
- специализированные помещения для занятий с детьми, предназначенные для поочередного использования всеми или несколькими детскими группами, а также для индивидуальной работы с ребенком.

### ***Санитарно-гигиеническое оборудование.***

1. В группах туалетные помещения разделены на умывальную зону и зону санузла. В умывальной зоне расположены детские раковины, один душевой поддон с душевой сеткой и гибким шлангом. Зоны санузлов отделены перегородками.

2. Для персонала выделена санитарная комната.

3. Имеется прачечная (стиральное и гладильное помещения)

Источники искусственного освещения обеспечивают достаточное и равномерное освещение всех помещений. В ДООУ используется люминесцентное освещение.

### ***Оборудование основных помещений.***

Оборудование основных помещений соответствует росту и возрасту детей: в групповых помещениях установлены регулируемые столы и стулья, мебель детская. Спальные комнаты оборудованы кроватями. Все помещения ежедневно проветриваются в соответствии с режимом проветривания: в отсутствие детей – сквозное проветривание (график), в присутствии – одностороннее (в зависимости от температуры наружного воздуха).

### ***Организация профилактических осмотров воспитанников.***

Ежегодно в детском саду проводится профилактический медицинский осмотр детей декретированного возраста с 5-7 лет. Профилактический осмотр детей направлен на оценку репродуктивного здоровья и раннего выявления и профилактику заболеваний. Профилактический осмотр детей

проводится в медицинском кабинете врачами-специалистами: педиатром, офтальмологом, акушером-гинекологом, ортопедом-травматологом, оториноларингологом, детским хирургом, неврологом, стоматологом, детским эндокринологом. Проведение лабораторных и функциональных исследований проводится детям в возрасте 6-7 лет: клинический анализ крови, клинический анализ мочи. Осмотр проводился в соответствии с графиком, утвержденным заведующим ДШО, согласован с заведующим детского сада.

Результаты профилактического осмотра детей вносятся врачами-специалистами, в медицинскую карту ф-026/у. Врач-педиатр детского сада после профилактического осмотра выносит заключения о состоянии здоровья прошедших диспансеризацию детей, распределяет их по группам здоровья, группам физического развития и дает рекомендации по дополнительному обследованию для уточнения диагноза и по дальнейшему лечению.

#### ***Контроль организации физического воспитания.***

В детском саду имеется оборудованный спортивный зал, совмещённый с музыкальным. Занятия проводят воспитатели. Средний показатель двигательной активности детей за время пребывания в дошкольном учреждении составляет 13-17,5 тысяч движений в сутки, продолжительность достигает более 4,5 часов. Физическая активность не менее 50-60% время бодрствования, с удовольствием пребывания на открытом воздухе составляет – не менее 2,5-3 часов в день, в зависимости от погодных условий. В детском саду двигательная активность детей организована по следующей схеме:

<b>Виды занятий</b>	<b>Особенности организации</b>
Самостоятельная двигательная деятельность	Ежедневно, характер и продолжительность зависит от эмоционального состояния ребенка в течение дня, а также от его индивидуальных потребностей и возможностей
Физкультурные занятия	В группах 2 раза в неделю проводят воспитатели, (до 15 0 С – на свежем воздухе, ниже 15 0 С – в спортивном зале) и одно занятие в форме игр проводят на прогулке воспитатели. Продолжительность занятий: В младших группах – 10-15 минут Средняя группа – 20 минут Старшая и подготовительная к школе группа – 25-30 минут Занятия проводятся по подгруппам, между занятиями перерыв не менее 10 минут.
Физкультурно-оздоровительные мероприятия: - Утренняя гимнастика - Гимнастика после дневного сна - Подвижные игры и физические упражнения на открытом воздухе - Динамические паузы и физкультминутки - Оздоровительный бег	10 минут, проводится в музыкальном зале под музыкальное сопровождение, на воздухе – в теплый период года 10 минут 15-20 минут  в течение дня не менее 4-5 раз на занятиях проводятся примерно в середине, или в зависимости от состояния детей продолжительность 3-5 минут  5-7 минут

Активный отдых - Физкультурный досуг  - Физкультурные праздники  - Походы, экскурсии	1-2 раза в месяц во второй половине дня проводится во всех возрастных группах: младшая и средняя группы – 20-30 минут старшая группа – 35-40 минут подготовительная группа – 40-50 минут начиная со средней группы 2-3 раза в год, 60 минут 2 раза в год 40-60 минут
Взаимодействие педагогов ДОУ в процессе организации физкультурно-оздоровительной работы	Составление перспективно-тематических планов с отражением взаимодействия; ведение тетради «Взаимодействие специалистов», в которой отражается индивидуальная, подгрупповая и групповая работа с детьми всех специалистов ДОУ.
Совместная физкультурно-оздоровительная работа детского сада и семьи: - Родительские собрания Совместные физкультурные досуги, праздники, дни здоровья - Домашние задания - Оформление наглядного материала (папки-передвижки) - Библиотечка по физическому воспитанию для семьи - Индивидуальные беседы	Согласно годовому плану работы ДОУ и конкретной группы 1 раз в год по обоюдному желанию родителей, педагогов и детей определяются воспитателями не менее 1 раза в месяц доступ по желанию родителей по желанию родителей
Общая продолжительность двигательной активности	Более 2-х часов в день

Контроль над физическим воспитанием в дошкольном учреждении осуществляется согласно СП 2.4.3648-20

Контролируются занятия и подготовка спортивного зала для проведения физкультурных занятий:

- условия проведения: влажная уборка 2 раза в день, проветривание, температурный режим в зале 15-17 градусов;
- спортивное оборудование исправное;
- окна закрыты сетками;
- батареи закрыты решетками;
- дети занимаются в спортивной форме.

Особое внимание уделяется **профилактике травматизма**, физической нагрузке и медицинским отводам от занятий физкультурой.

В начале учебного года дети распределяются на группы здоровья, уточняются списки детей, освобожденных от занятий физкультуры.

По желанию родителей о предоставлении дополнительных занятий по развитию физических качеств у воспитанников между МКДОУ д/с № 135 «Речевчик» и ИП Лобода А.А. «Искусство спорта для малышей» заключен договор о предоставлении следующих услуг: акробатика для мальчиков; художественная гимнастика для девочек, занятия по шахматам. Занятия

проводятся в удобное для всех участников образовательных отношений время (в вечерние часы, два раза в неделю).

**Вывод.** В ДОО реализуются мероприятия, направленные на профилактику заболеваний в период пребывания воспитанников в учреждении, а именно: условия, соответствующие санитарным нормам и правилам, правильной подборке мебели, организация утренней гимнастики, НОД по физической культуре в помещении и на воздухе, организация физкультурминуток, динамических пауз, включающих в себя игры малой подвижности, а также спортивные досуги, праздники и развлечения. Оздоровительная работа в ДОО осуществляется в тесном взаимодействии с учреждениями здравоохранения и носит плановый и системный характер

## **2.5. Организации питания дошкольников.**

На основании СанПиН 2.3/2.4.3590-20 «Санитарно-эпидемиологические требования к организации общественного питания населения» разработано двадцатидневное меню (отдельно на зимний и летний период времени). Меню согласованы с родительским комитетом и утверждены заведующим детского сада. Дети принимают пищу 5 раз в день (4 основных приема пищи и второй завтрак, включающий сок и фрукты), так как пребывание детей в нашем учреждении составляет 12 часов. Столовые оборудованы регулируемыми столами и стульчиками, соответствующими росту детей. Для мытья посуды оборудованы раковины 2-х гнездовые, сушилки, шкафы для хранения посуды.

В ДОО разработаны положения:

- Положение о питании в МКДОУ д/с № 135 «Речецветик»;
- Положение о бракеражной комиссии;
- График питания;
- Бланк меню

Питание детей отвечает следующим требованиям:

- Сами продукты питания являются натуропатическими средствами оздоровления и лечения детей и взрослых.
- Восполняет энергозатраты организма.

Организация питания отвечает следующим требованиям:

- *Санитарно-гигиенические:* соблюдение правил хранения продуктов питания, их приготовления и выдачи, соблюдение требований к мытью посуды и содержанию пищеблока.
- *Нормативный:* выполнение ежемесячных номинальных норм питания в соответствии с инструктивными документами, регламентирующих выход готовой продукции при приготовлении блюд, нормирование порций и доведение норм питания до детей. Для контроля ведется накопительная ведомость и бракеражный журнал.

- *Оздоровительный*: введение в меню в качестве полдника кисломолочных продуктов, на второй завтрак сока и фруктов. Периодически осуществляется прием кислородного коктейля.

- *Психологический*: комфортное условие приема пищи.

Поставку сырья для приготовления пищи осуществляют ООО «Новосибирскторг», ООО «Юкомилк», ИП КУоваленко, ИП Сидорский, ООО «Сибснабпродукты», ООО «Агросиб».

Для организации питьевого режима используется бутылированная привозная вода, объемом 5 литров и одноразовые стаканы. Вода находится в свободном доступе для детей.

Контроль за качеством готовых блюд осуществляет бракеражная комиссия. По мере необходимости проходит контроль родительского комитета за качеством получаемых продуктов и готовых блюд.

**Вывод.** Дети в образовательной организации обеспечены полноценным сбалансированным питанием. Правильно организованное питание в значительной мере гарантирует нормальный рост и развитие детского организма и создает оптимальное условие для нервно-психического и умственного развития ребенка

## **2.6. Качество кадрового обеспечения**

### **КАЧЕСТВЕННЫЙ АНАЛИЗ ПЕДАГОГИЧЕСКИХ КАДРОВ**

**Всего – 14 человек**

#### **Образование**

Высшее – 9 человек – 64%

Высшее педагогическое – 9 человек – 64%

Среднее специальное – 5 человек – 36%

С/специальное педагогическое – 5 человек – 36%

#### **Квалификационные категории**

Высшая – 7 человек – 50%

Первая – 4 человек – 28,5%

Без категории – 3 человек – 21,5%

#### **Педагогический стаж**

До 5 лет – 2 человек – 14%

5-10 лет – 2 человека – 14%

10-20 лет – 3 человека – 22%

Свыше 20 лет – 7 человека – 50%

#### **Возрастной диапазон педагогического состава**

До 25 лет – 1 человек – 7%

25-40 лет – 3 человека – 21%

40-55 лет – 6 человек – 41%

55 и выше – 4 человека – 31%

Проведя сравнительный анализ педагогических кадров, можно сделать следующие выводы:



- по стажу работы просматривается увеличение в педагогическом коллективе, педагогов, имеющих стаж работы более 10 лет (86%);
- четыре педагога решили повысить квалификационную категорию;

Повышение педагогического мастерства и деловой квалификации педагогов происходило через семинары, консультации, изучение методической литературы, открытые просмотры, курсовую переподготовку, обучение в ВУЗе, методические объединения, участие в конкурсах, конференциях, аттестацию. На качество педагогического процесса влияет непрерывное самообразование педагогов, их квалификация, совершенствование которой происходит из года в год. У большинства педагогов сформирована гуманная педагогическая позиция по отношению к ребенку.

### Сведения о педагогических работниках ДОО, награжденных государственными и отраслевыми наградами

ФИО полностью	Должность	Почетная грамота МО и РФ, год	Почётное звание «Почетный работник общего образования РФ», год	Другие награды
Хлебникова Марина Владимировна	Воспитатель			Благодарность Мэрии города Новосибирска 2022

### Сведения об аттестации педагогических работников ДОО в 2022 году

Всего педагогических работников	Количество аттестованных педагогических работников, в т.ч. %			Количество аттестованных в истекшем году, в т.ч. %			Не аттестованы %	Будут аттестованы в 2023 году (кол-во)
	высшая	первая	Соответствие занимаемой должности	высшая	первая	Соответствие занимаемой должности		
14	7/50%	4/28,5%	0	1/7%	0	нет	3/21%	4/28%

### Сведения о повышении квалификации педагогических работников ДОО в 2022 году

ФИО полностью	Должность	Тема курсовой переподготовки	Количество часов	Где пройдена курсовая подготовка
Безлепкина Екатерина Олеговна	Воспитатель	«Использование декоративно-прикладного искусства в работе с детьми дошкольного возраста»	Тестирование	Международный образовательный портал «Солнечный свет», г. Красноярск, январь, 2022
Воскова Лариса Юрьевна	Воспитатель	«Правила работы с детьми с СДВГ»	1	Международный образовательный портал «Солнечный свет», г.

				Красноярск, Февраль, 2022
Широбокова Светлана Георгиевна	Учитель-логопед	«Оставить нельзя резать: подязычная уздечка, где поставить запятую?»	4	ЧОУ ДПО «Логопед Профи», Март, 2022
Сорокина Валентина Валентиновна	Старший воспитатель	«Программно-методическое обеспечение образовательного процесса при формировании транспортной культуры дошкольников и их родителей»	3	МАУ ДО ДТД УМ «ЮНИОР» Детский автогородок, апрель 2022 г.
Широбокова Светлана Георгиевна	Учитель-логопед	«Запуск речи у детей с задержкой речевого развития с помощью игр игрушек»	4	ЧОУ ДПО «Логопед Профи», Апрель, 2022
Широбокова Светлана Георгиевна	Учитель-логопед	Организация в школе психолого-педагогического сопровождения, обучения и социализации детей с ОВЗ (стажеровка)	16	ГБУ НСО – Центр психолого-педагогической, медицинской и социальной помощи детям «Областной центр диагностики и консультирования» Июнь 2022
Киселева Татьяна Николаевна	Воспитатель	Вебинар «Ознакомление детей дошкольного возраста через создание экологической тропы на участке детского сада	1	Международный образовательный портал «Солнечный свет» Г. Красноярск Июнь 2022
Киселева Татьяна Николаевна	Воспитатель	П/к «Активные методы обучения в дополнительном образовании (экология и краеведение)»	72	ООО «Центр повышения квалификации и переподготовки «Луч знаний» г. Красноярск Сентябрь 2022 г.
Сорокина Валентина Валентиновна	Старший воспитатель	П/к «Основы менеджмента. Управление дошкольной образовательной организацией в современных условиях»	36	МАУ ДПО «НИСО» Октябрь 2022 г.
Бобкова Ольга Владимировна	Учитель-логопед	П/к Разработка и реализация адаптированных образовательных программ дошкольного образования обучающихся с ОВЗ	72	ГАУ ДПО НСО НИПКИПРО Ноябрь 2022г.
Широбокова	Учитель-	П/к Разработка и	72	ГАУ ДПО НСО

Светлана Георгиевна	логопед	реализация адаптированных образовательных программ дошкольного образования обучающихся с ОВЗ		НИПКиПРО Ноябрь 2022г.
Кацап Наталья Петровна	Воспитатель	Программа профессиональной переподготовки «Логопедия»	Срок обучения 8 месяцев	ФГБОУ ВО «НГПУ» (институт дополнительного образования)
Воскова София Николаевна	Воспитатель	Программа по специальности «Логопедия»	3-й год обучения	ФГБОУ ВО «НГПУ» (институт детства)

#### **Итоги участия педагогов ДОУ в конкурсах, смотрах за 2022 год**

	Окружной	Городской	Региональный	Всероссийский	Международный
Участники			1	1	2
Победители				11	13

#### **Итоги участия воспитанников ДОУ в конкурсах, смотрах за 2022 год**

	Окружной	Городской	Региональный	Всероссийский	Международный
Участники	2			3	
Победители				17	9

### **2.7. Качество учебно-методического обеспечения и библиотечно-информационного обеспечения**

В ДОУ функционирует методический кабинет, совмещённый с логопедическим. Кабинет делится на следующие зоны:

● **Оргтехническая зона.** В данной зоне находится:

- компьютер,
- принтер,
- программное обеспечение.

● **Рабочая зона старшего воспитателя:**

- стол с выдвижной клавиатурой,
- стул,
- персональный компьютер,
- стол-тумба с выдвижными ящиками.

● **Зона презентации:**

- настенная демонстрационная система – 2 шт.

Учебно-методические средства:

*1. Организация повседневной жизни и воспитание детей.* Для всех возрастных групп представлены:

- образец режима дня в детском саду и дома;
- комплексы упражнений для утренней гимнастики;
- рекомендации для закаливания детей в детском саду и дома;
- рекомендации для формирования у детей умения общаться, культурно-гигиенических привычек и привычек культурного поведения;
- рекомендации для целесообразного одевания детей с учетом возраста и погоды.

Наглядный материал по этим разделам собран в виде картин, альбомов.

Для развития у детей умения ориентироваться, их речи и свободной художественной деятельности имеется

- материалы для обучения правилам уличного движения (атрибутика, учебные игры, картины, CD диски, транспаранты и пр.);
- комплекты различных материалов, из которых изготовлены предметы повседневного обихода (дерево, металл, пластмасса, ткани, мрамор, стекло и т.д.);
- методические рекомендации для ознакомления детей с сезонными явлениями природы, а также для ознакомления их с живой и неживой природой;
- различные предметы прикладного искусства, статуэтки, картины, иллюстрации к книгам и пр.;
- различные средства для ознакомления детей с цветом и различными формами.

2. *Труд.* Весь имеющийся материал классифицируется по основным типам труда детей:

- самообслуживание (одевание, умывание, уход за волосами и ногтями, уборка места игры и труда и пр.);
- работа в быту (дежурство и пр.);
- труд на природе (сад, уголок природы);
- изобразительная деятельность (ознакомление с различными материалами, обучение простым приемам труда, ручной труд);
- учебная работа.

3. *Игра.* Этот подраздел включает:

- методические рекомендации по вопросам организации и руководства всеми типами игр (творческая игра, игра с правилами и т.д.);
- рекомендации для изготовления средств игры;
- репродукции произведений искусства (картины, комплекты открыток и пр.);
- описания наиболее интересных и содержательных игр, иллюстрированные соответствующими средствами (рисунки, фотографии детских построек вместе с описанием постройки из песка, снега, строительного материала и пр., которые позднее можно использовать как образцы);
- настольные и словесные игры, настольные конструкторы;
- материалы для проведения учебных игр: небольшие игрушки из различного материала (звери, птицы, животные, куклы, их одежда, национальные костюмы и пр.), народные игрушки (матрешки и пр.), небольшие предметы домашнего обихода, дидактическая кукла (40 см и больше).

4. *НОД.* Этот раздел объединяет средства и материалы для реализации учебно-воспитательных задач на занятиях в ДОУ:

- большие картины;
- маленькие картинки (открытки) в качестве раздаточного материала (как с изображением отдельных предметов, так и тематические);
- тематические альбомы, папки, комплекты иллюстраций;

- аудиозаписи, слайды, медиатека и пр.;
- сборники загадок, пословиц, шуток, словесных игр;
- схемы-конспекты занятий;
- программная детская литература.

Для развития элементарных математических знаний:

- демонстрируемый материал (ознакомление с множеством и числом, с величиной и формой, ориентирование в пространстве и времени);
- раздаточный материал (один комплект на каждого ребенка);
- конспект в качестве образца.

Для изобразительной деятельности:

- альбом с работами по лепке, аппликации и декоративному рисованию;
- комплект картин в соответствии с тематикой изобразительной деятельности;
- комплект средств труда (в расчете на одну группу).

На занятиях по музыкальному воспитанию:

- методические рекомендации для проведения музыкальной деятельности в различных возрастных группах;
- аудиозаписи с программными пьесами;
- наглядные пособия и игрушки для обучения песням и танцам;
- музыкальные обучающие игры;

Для физического воспитания необходимы:

- методические рекомендации для проведения занятий;
- образцы конспектов занятий;
- описания подвижных игр, соответствующие средства;
- методические рекомендации для проведения спортивных дней и праздников;
- необходимый спортивный инвентарь.

Спортивный инвентарь, необходимый для проведения занятий, хранится в зале или в группе, где чаще всего проводятся занятия.

*5. Праздники и развлечения.* Для организации и руководства работой в этой области:

- методические рекомендации;
- папки, альбомы с рисунками и фотографиями для украшения зала, помещений для группы и всего детского сада к знаменательным датам и праздникам;
- программы для проведения тематических утренников, праздников, развлекательных вечеров;
- магнитофонные записи наиболее интересных мероприятий (вечера сказок и др.);
- аудиозаписи;
- персонажи и атрибутика для кукольного театра;

*6. Сотрудничество с семьей.* Имеются следующие материалы:

- материалы тематических выставок, касающиеся семейных проблем (фотографии, картины, статьи и пр.);

- материалы на тему «В помощь воспитателю в работе с семьей»;
- рекомендуемые для консультаций и бесед темы, доклады на родительских собраниях;

7. *Распространение педагогического опыта.* Рекомендуется сосредоточить следующие материалы:

- доклады для родителей и воспитателей, прочитанные в методических кружках и т.п.;
- планы учебно-воспитательной работы;
- иллюстрированный материал для ознакомления с опытом работы (фотографии, схемы, рисунки, детские работы, средства, изготовленные воспитателем и т.д.).

В 2022 году в нашем дошкольном учреждении продолжалась планомерная работа по обеспечению образовательного процесса учебной литературой (по безопасности, по логопедии, по опытно-экспериментальной деятельности, по оздоровлению) и иными информационными ресурсами (Конструктор индивидуального маршрута и программы на флеш-катре для учителей-логопедов).

В Детском саду библиотека является составной частью методической службы. Библиотечный фонд располагается в методическом кабинете, кабинетах специалистов, группах детского сада. Библиотечный фонд представлен методической литературой по всем образовательным областям основной общеобразовательной программы, детской художественной литературой, периодическими изданиями, а также другими информационными ресурсами на различных электронных носителях. В каждой возрастной группе имеется банк необходимых учебно-методических пособий, рекомендованных для планирования образовательной работы.

[ССЫЛКА](#)

**Вывод.** Учебно-методическое обеспечение, библиотечно-информационное обеспечение в ДОУ соответствует требованиям реализуемой образовательной программы, обеспечивает образовательную деятельность, присмотр и уход за детьми. В ДОУ созданы условия, обеспечивающие повышение мотивации участников образовательного процесса на личностное саморазвитие, самореализацию, самостоятельную творческую деятельность. Педагоги ДОУ имеют возможность пользоваться фондом учебно-методической литературы и электронно-образовательными ресурсами

## 2.8. Качество материально-технического оснащение образовательного процесса

В ДОУ созданы условия для воспитания и обучения детей. В учреждении, имеется хорошая материально-техническая база

Направление развития детей	Помещения	Оборудование
Физическое развитие	Физкультурный зал Центры в группах	Нетрадиционное оборудование Физкультурное оборудование Картотеки: подвижных игр, физкультминуток

		<p>Мягкие модули  Атрибуты к подвижным играм  Музыкальный центр  Методическая литература  Информационные стенды, плакаты</p>
<b>Познавательное развитие</b>	В группах центры познавательного развития	<p>Развивающие игры  Центры экологии: мини- лаборатории  Наглядные пособия  Коллекции: камней, семян, гербарий, муляжи и т.д.  Познавательная литература  Настольно- печатные игры  Демонстрационный и раздаточный материал  Магнитно-маркерная доска  Календари природы  Природный материал  Методическая литература</p>
<b>Социально-коммуникативное развитие</b>	Игровые центры	<p>Игрушки, соответствующие возрастным и индивидуальным особенностям ребенка  Настольно-печатные игры  Атрибуты для театрализованных игр  Уголки ряженья  Настольные ширмы  Мягкие модули  Картотеки игр</p>
<b>Художественно-эстетическое развитие</b>	Музыкальный зал Центры в группах	<p>Пианино. Музыкальный центр  Магнитолы  Детские музыкальные инструменты  Фонотека  ИКТ, мультимедийное оборудование  Демонстрационные пособия  Изоматериал, бросовый материал  Различные виды театра, реквизит, элементы декораций  Мольберты  Природный и бросовый материал  Магнитно-маркерная доска  Методическая литература</p>
<b>Речевое развитие</b>	Центры речевого развития в группах	<p>Иллюстративный материал  Настольно- печатные игры  Схемы, модели  Мнемотаблицы  Коллажи для составления рассказов  Альбомы для словотворчества  Картотеки (загадки, потешки, пословицы и поговорки, артикуляционные гимнастики, портреты писателей и т.д.  Пособия для развития дыхания, мелкой моторики  Интерактивные панно и игрушки  Методическая литература</p>

Создание предметно-развивающей среды предусматривает систему условий, которая позволяет реализовывать эффективное функционирование ДООУ, стимулировать развитие ребенка, активно действовать в ней и творчески её видоизменять, а также полноценно развиваться ребенку как личности в условиях игровой, коммуникативной, двигательной, трудовой, познавательной-исследовательской, продуктивной, музыкально-художественной, деятельности.

### МАТЕРИАЛЬНОЕ ОБЕСПЕЧЕНИЕ ОБРАЗОВАТЕЛЬНОГО ПРОЦЕССА

В 2022 году в нашем дошкольном учреждении продолжалась планомерная работа по укреплению материально-технической базы учреждения:

- Приобрели стенды по правилам дорожного движения, детские стулья
- Пополнили ассортимент книг в детской библиотеке.
- Обновили предметы интерьера (занавес в зал) и ассортимент комнатных растений.
- Костюмерная ДООУ пополнилась костюмами для детей и взрослых.
- Методический кабинет пополнился методической литературой, дидактическими и развивающимися играми.
- Групповые комнаты пополнились новыми игрушками, дидактическими и развивающимися играми.
- Продолжалась в течение года работа по благоустройству территории ДООУ. Цветник «Уютный дворик» пополнен новыми малыми формами. Спортивная площадка была пополнена нестандартным оборудованием (Ворота для хоккея, канат для перетягивания, гантели, штанга).

Состояние материально-технической базы ДООУ позволяет реализовывать программы обучения и воспитания детей дошкольного возраста.

Деятельность ДООУ финансируется в соответствии с законодательством, на основе нормативов и договора с Учредителем (администрации города). Источниками формирования имущества и финансовых ресурсов детского сада являются бюджетные средства Учредителя.

## **2.9. Функционирование внутренней системы оценки качества образования**

Функционирование внутренней системы оценки качества регламентируется принятым на Педагогическом совете и утвержденным руководителем Положением о внутреннем мониторинге качества образования в ДООУ. Оценка качества условий образовательного процесса включает: критерии, показатель, методы мониторинга, оформленный документ, периодичность и ответственного.

Направления оценки качества условий образовательного процесса:

- Мониторинг материально-технического обеспечения;
- Мониторинг предметно-развивающей среды;
- Мониторинг требований к медико-социальному обеспечению;
- Мониторинг информационно-методического обеспечения;



- Мониторинг психолого-педагогического обеспечения;
- Требование к финансовому обеспечению;
- Мониторинг динамики развития в соответствии с требованиями ФГОС ДО
- Мониторинг уровня удовлетворенности потребителей деятельностью ДООУ и качеством образовательного процесса.

Включает вариативную составляющую мониторинга:

- Адаптация детей к условиям жизни в дошкольном учреждении;
- Сформированность познавательных процессов.

Целью системы оценки качества образования в ДООУ является установления соответствия качества дошкольного образования в ДООУ Федеральному государственному образовательному стандарту дошкольного образования.

Реализация внутренней системы оценки качества образования осуществлялась в ДООУ на основе внутреннего контроля и мониторинга. Внутренний контроль в виде плановых проверок проводился в соответствии с утвержденным годовым планом, графиком контроля на месяц, который доводился до членов педагогического коллектива. Результаты внутреннего контроля оформлялись в виде справок, актов, отчетов, карт наблюдений. Итоговый материал содержит констатацию фактов, выводы и предложения. Информация о результатах доводилась до работников ДООУ в течение 7 дней с момента завершения проверки. По итогам контроля в зависимости от его формы, целей и задач, а также с учетом реального положения дел проводились заседания педагогического совета или административные совещания.

В течение года в ДООУ согласно плану, проводились следующие виды контроля:

- Оперативный (Определение эффективности проведения адаптационного периода в младшей группе)
- Обзорный (Выявление готовности групп к новому учебному году; Состояние документации групп в летний оздоровительный период)
- Тематический (Эффективность работы по созданию условий для развития индивидуальности ребенка); Готовность детей к школе (посещение занятий, беседы с детьми, анализ детских работ); Анализ уровня организации предметно-развивающей среды и планирования по формированию ранней читательской грамотности в условиях современного ДООУ);
- Предупредительный (Особенности общения педагогов с детьми).
- Итоговый (Анализ результатов мониторинга индивидуального развития дошкольников, эффективность работы ДООУ в условиях реализации ФГОС ДО, Анализ уровня организации развивающей предметно-пространственной среды и планирования по формированию речевых способностей дошкольников); Проведение входного и итогового мониторинга индивидуального развития дошкольников).

Результаты контрольной деятельности, проводимой в 2022 году, указывают на то, что педагогическая компетентность педагогов

соответствуют необходимым требованиям. Педагоги имеют высокий уровень педагогической культуры. Специалисты не испытывают трудностей по включению в образовательный процесс детей с особыми образовательными потребностями.

С целью выявления удовлетворенности родителей образовательной работой; изучения отношения родителей к работе ДОУ; выявление сильных и слабых сторон работы ДОУ проводилось анкетирование родителей. Результаты анкетирования показали: родители считают работу детского сада удовлетворительной (условия воспитательно-образовательной работы, режим пребывания ребенка в детском саду, питание).

По результатам Независимой оценки качества образования, проводимой в 2021 году, рейтинг МКДОУ д/с № 135 «Речецветик» составил 89 % по следующим критериям: «Открытость и доступность информации об образовательной организации» - 100%; «Комфортность условий, в которых осуществляется образовательная деятельность» - 90%; «Доступность образовательных услуг для инвалидов» - 54%; «Доброжелательность и вежливость работников организации» - 100%; «Удовлетворённость условиями ведения образовательной деятельности» - 100%. Динамика результатов указывает на положительный рост показателей на 7% по сравнению с 2019 годом.

**Вывод.** Внутренняя система оценки качества образования организации обеспечивает систематический анализ качества реализации образовательного процесса, его ресурсного обеспечения и его результатов. По итогам ВСОКО происходит информирование участников образовательных отношений о результатах экспертизы. В рамках системы внутренней оценки качества образования проводятся корректирующие и предупреждающие действия, мероприятия внутреннего контроля по повышению качества образования.

### **3. Прогноз дальнейшего пути развития МКДОУ д/с № 135 «Речецветик»**

Образовательный процесс в ДОУ организован в соответствии с требованиями, предъявляемыми ФГОС ДОО и направлен на сохранение и укрепление здоровья воспитанников, предоставление равных возможностей для полноценного развития каждого ребенка.

Хорошие результаты достигнуты благодаря использованию в работе методов, способствующих развитию самостоятельности, познавательных интересов детей, созданию проблемно-поисковых ситуаций, использованию эффективных здоровьесберегающих технологий и обогащению развивающей предметно-пространственной среды. Выполнение детьми программы осуществляется на хорошем уровне и в полном объеме. Индивидуальное сопровождение воспитанников в ДОУ планируется с учетом индивидуальных особенностей развития, состояния здоровья, способностей и интересов воспитанников. Также планируется индивидуальная работа с детьми, имеющими ограниченные возможности здоровья (ТНР) через интеграцию

деятельности всех педагогических работников и родителей. В ДОУ сформированы и функционируют психолого-педагогическая служба (ППк)

Работа в рамках реализации приоритетных направлений деятельности учреждения, Программы развития, внедрение Федеральной образовательной программы Дошкольного образования должны **привести к существенным изменениям в следующих направлениях:**

1. Повышение профессиональных компетенций педагогов ДОО по реализации ФГОС дошкольного образования через проведение цикла семинарских занятий по направлениям - «ранняя финансовая грамотность», «речевое развитие» и мастер-классов по организации образовательной деятельности через формирование основ функциональной грамотности дошкольников; знакомство педагогов ДОУ с новыми нормативно-правовыми документами и с изменениями действующих, проектами модернизации образовательных программ.
2. Обеспечение охраны и укрепления физического и психического здоровья воспитанников на основе научно обоснованных современных технологий через повышение эффективности здоровьесберегающей и здоровьесформирующей деятельности ДОУ при взаимодействии участников образовательных отношений; совершенствование инклюзивного образовательного пространства ДОУ, которое позволит обеспечить качественную социально-психологическую и психолого-терапевтическую коррекцию отклонений в здоровье детей с тяжелыми нарушениями речи и подготовкой их к благополучной адаптации в обществе
3. Обеспечение возможности самореализации личности дошкольника, создание условий для успешной социализации и гражданского становления личности воспитанников через реализацию основных направлений Федеральной образовательной программы Дошкольного образования
4. Совершенствование структуры взаимодействия с родителями воспитанников через включение их в образовательный процесс; оказание родителям (законным представителям) психолого-педагогической поддержки в развитии и воспитании детей с учетом его индивидуальных особенностей; повышение профессиональной компетентности педагогов по взаимодействию с родителями (законными представителями) с использованием современных форм.
5. Создание условий для инновационной деятельности педагога как основы развития профессионализма; развития и поддержки инновационного потенциала педагогов.
6. Обеспечение безопасности воспитанников и педагогов в современной информационно-коммуникационной среде.