

Муниципальное бюджетное дошкольное образовательное учреждение  
города Новосибирска «Детский сад № 135 «Речецветик»

Адрес: г. Новосибирск, ул. Чаплыгина, 87

Телефон: 223-16-05, E-mail: [ds\\_135@edu54.ru](mailto:ds_135@edu54.ru)



«УТВЕРЖДЕНО»

Приказ от 16.04.2024 г. № 20

Заведующий МБДОУ  
д/с № 135 «Речецветик»  
Савельева Е.В.

## Отчет

### о результатах самообследования

муниципального бюджетного дошкольного образовательного  
учреждения города Новосибирска «Детский сад № 135 «Речецветик»  
за 2023 календарный год

Принят на педагогическом совете  
МБДОУ д/с № 135 «Речецветик»  
Протокол № 4 от 16 апреля 2024 года

2023

1

## Содержание

<b>Раздел 1. Аналитическая часть.</b>	
<b>1. Общая характеристика МБДОУ д/с № 135 «Речецветик».</b>	<b>3</b>
<b>2.Обобщенные результаты самообследования.</b>	
2.1. Оценка образовательной деятельности	5
2.2. Оценка системы управления ДОО	9
2.3. Организация образовательного процесса МБДОУ д/с № 135 «Речецветик».	10
2.4. Состояние здоровья дошкольников	15
2.5. Организации питания дошкольников	20
2.6. Качество кадрового обеспечения	21
2.7. Качество учебно-методического обеспечения и библиотечно-информационного обеспечения	24
2.8.Качество материально-технического оснащение образовательного процесса	27
2.9. Функционирование внутренней системы оценки качества образования	29
<b>3. Прогноз дальнейшего пути развития</b>	<b>31</b>
<b>Раздел 2.Информация о показателях деятельности образовательной организации, подлежащей самообследованию</b>	<b>33</b>

## Раздел 1. Аналитическая часть

### 1. Общая характеристика МБДОУ д/с № 135 «Речецветик».

Полное наименование образовательной организации	Муниципальное бюджетное дошкольное образовательное учреждение города Новосибирска «Детский сад №135 «Речецветик»
Сокращенное наименование образовательной организации	МБДОУ д/с № 135 «Речецветик».
Руководитель	Савельева Елена Владимировна
Адрес организации	630099, г. Новосибирск, ул. Чаплыгина 87
Телефон, факс	(383)223-16-05, факс (383)349-53-94.
Адрес электронной почты	<a href="mailto:ds_135@edu54.ru">ds_135@edu54.ru</a>
Сайт	<a href="https://ds135nsk.edusite.ru/">https://ds135nsk.edusite.ru/</a>
Учредитель	Департамент образования мэрии города Новосибирска
Дата создания	1956 год
Лицензия	Регистрационный номер ЛО35-01199-54/00208962 от 01.12.2021 г.

ДОО осуществляет свою образовательную, правовую, хозяйственную деятельность на основе законодательных нормативных документов:

- Федеральный закон от 29 декабря 2012 № 273-ФЗ «Об образовании в Российской Федерации»;
- Федеральный государственный образовательный стандарт дошкольного образования, утвержден приказом Министерства образования и науки России от 17 октября 2013г. № 1155, в редакции приказа Минпросвещения России от 08.11.2022 № 955 (зарегистрирован в Минюсте России 06.02.2023 г. № 72264)
- СП 2.4.3648-20 «Санитарно-эпидемиологические требования к организациям воспитания и обучения, отдыха и оздоровления детей и молодежи»
- СанПиН 2.3/2.4.3590-20 «Санитарно-эпидемиологические требования к организации общественного питания населения»
- СанПиН 1.2.3685-21 «Гигиенические нормативы и требования к обеспечению безопасности и (или) безвредности для человека факторов среды обитания».
- Устав МБДОУ д/с №135 «Речецветик»

Детский сад расположен по адресу: г. Новосибирск, Центральный округ, ул. Чаплыгина 87, остановка транспорта «театр «Глобус». МБДОУ д/с № 135 «Речецветик» – это отдельно стоящее двухэтажное типовое здание площадью 804,5 кв.м., находится в центре города, отделено от автомагистрали сквером, окружено со всех сторон многоэтажными зданиями. На территории находится одноэтажная пристройка к детскому саду. В пристройке функционируют следующие помещения: медицинский блок, пищевой блок. Площадь пристройки 127,1кв.м. Территория возле детского сада оборудована:

- спортивной площадкой (270,3 кв.м.), которые включают в себя: футбольную площадку, баскетбольную площадку, яму для прыжков, волейбольную площадку;

- четырьмя игровыми площадками (360 кв.м.), которые озеленены и снабжены малыми игровыми формами;
- цветником (100 кв.м.).

Всего в ДООУ в 2023 году по муниципальному заданию зачислено 102 ребенка, из них 50 детей с ОВЗ (ТНР, ЗПР, РАС)

Общее количество групп – 4:

- 2 группы комбинированной направленности для детей в возрасте от 3 до 7 лет;
- 2 группы компенсирующей направленности для детей в возрасте от 4 до 7 лет;

Приоритетные направления:

- коррекция нарушений речевого развития;
- социально-коммуникативное развитие;
- познавательное развитие.

МБДОУ д/с № 135 «Речецветик» работает в режиме пятидневной рабочей недели. Начало учебного года – с 1 сентября. Продолжительность учебного года в дошкольных группах – 40 недель (образовательный период – 33 недели).

Весь педагогический процесс в детском саду условно разделён на:

- образовательную деятельность, осуществляемую в процессе организации различных видов детской деятельности (игровой, коммуникативной, трудовой, познавательно-исследовательской, продуктивной, музыкально-художественной, чтения);
- образовательную деятельность, осуществляемую в ходе режимных моментов;
- самостоятельную деятельность детей;
- взаимодействие с семьями детей по реализации основной общеобразовательной программы дошкольного образования.

Деятельность ДООУ ориентирована на создание благоприятных условий для полноценного проживания ребенком дошкольного детства, формирование основ базовой культуры личности, всестороннее развитие психических и физических качеств в соответствии с возрастными и индивидуальными особенностями, подготовка ребенка к жизни в современном обществе.

Дошкольное учреждение посещают дети, принадлежащие к разным социальным группам. Преобладание семей с высоким социальным, образовательным уровнем позволяет педагогическому коллективу ДООУ организовать эффективную совместную работу с родителями по формированию развитой и социально-ориентированной личности. Педагогический коллектив взаимодействует с социокультурными объектами по обеспечению единства культурного и образовательного пространства в рамках личностно-ориентированного подхода к образовательному процессу.

Уникальность учреждения:

- Реализация коррекционной программы воспитания и обучения.
- Сотрудничество в области образования с НИПКипРО, с педагогическим колледжем № 1 им. А.С. Макаренко, с МАУ ДО «Детский автогородок», с филиалом МКУК ЦБС Центрального округа «Библиотека им. Н.К. Крупской», с МАУК «Музей Новосибирска» отделом «Музей Центрального района».
- Создание системы непрерывного образования педагогов.

- Внедрение в практику:
    - парциальной программы «Риторика для дошкольников» Автор О.М. Ельцова;
    - технологии «Организация полноценной речевой деятельности в детском саду» (авторы-составители: О.М. Ельцова, Н.Н. Горбачевская, А.Н. Терехова);
    - парциальной программы «Безопасность» Авторы: Н.Н. Авдеева, О.Л. Князева, Р.Б. Стеркина.
    - вариативной программы краеведческого образования детей дошкольного возраста Новосибирской области «Новая Сибирь – Мой край родной».
- Образовательный процесс обеспечен квалифицированными педагогическими кадрами согласно штатному расписанию.

## 2. Обобщенные результаты самообследования

### 2.1. Оценка образовательной деятельности

Образовательная деятельность ДОО ведется на основании утвержденных программ:

- Образовательная программа дошкольного образования муниципального бюджетного дошкольного образовательного учреждения города Новосибирска «Детский сад № 135 «Речецветик» (Педсовет № 1 от 31.08.2023 г., Утверждена приказом от 01.09.2023 г. № 65).

<https://ds135nsk.edusite.ru/sveden/files/928d9c92d3459f41c2e90c54a35ef7cd.pdf>

- Адаптированная образовательная программа дошкольного образования для обучающихся с тяжелыми нарушениями речи (ТНР) (Педсовет № 1 от 31.08.2023 г., Утверждена приказом от 01.09.2023 г. № 65)

<https://ds135nsk.edusite.ru/sveden/files/e742d2f26fa0cfc46eb20b14205bf43d.pdf>

- Адаптированная образовательная программа дошкольного образования для обучающихся с задержкой психического развития (ЗПР) (Педсовет № 1 от 31.08.2023 г., Утверждена приказом от 01.09.2023 г. № 65)

<https://ds135nsk.edusite.ru/sveden/files/ec6377cafa76d872277fe4e30cf5d28e.pdf>

- Адаптированная образовательная программа дошкольного образования для обучающихся с расстройствами аутистического спектра (РАС) (Педсовет № 1 от 31.08.2023 г., Утверждена приказом от 01.09.2023 г. № 65)

<https://ds135nsk.edusite.ru/sveden/files/2c66f6b7c8b0efd18ffd66e9b8bfc5d6.pdf>

- Рабочая программа воспитания МБДОУ д/с № 135 «Речецветик». Календарный план воспитательной работы по реализации Рабочей программы воспитания МБДОУ д/с №135 «Речецветик», которые являются частью ОП ДО <https://ds135nsk.edusite.ru/sveden/files/e47fa3654ba9d0491926cda721e127f0.pdf>

Программы составлены с учетом особенностей образовательного учреждения, региона и муниципалитета, образовательных потребностей и запросов родителей (законных представителей) воспитанников.

В 2023 году работа педагогического коллектива МБДОУ д/с № 135 «Речецветик» была направлена на продолжение организации образовательного процесса согласно ФГОС ДО.

В образовательной области «Социально-коммуникативное развитие» продолжалась работа по развитию эмоциональной отзывчивости и

сопереживания, социального и эмоционального интеллекта, воспитание гуманных чувств и отношений; формированию позитивных установок к различным видам труда и творчества; формированию основ социальной навигации и безопасного поведения в быту и природе, социуме и медиапространстве (цифровой среде).

Образовательная деятельность по «Познавательному развитию» была ориентирована на развитие любознательности, интереса и мотивации к познавательной деятельности; формирование представлений о себе и ближайшем социальном окружении, культурно-исторических событиях, традициях и социокультурных ценностях малой родины и Отечества, многообразии стран и народов мира; формирование представлений о цифровых средствах познания окружающего мира, способах их безопасного использования

В образовательной области «Речевое развитие» в течение года продолжалась работа по владению речью как средством коммуникации, познания и самовыражения; развитию речевого творчества; знакомству детей с книжной культурой.

Образовательная деятельность по «Физическому развитию» была направлена на приобретение ребенком двигательного опыта в различных видах деятельности детей, развитие психофизических качеств (быстрота, сила, ловкость, выносливость, гибкость), координационных способностей, крупных групп мышц и мелкой моторики; воспитание нравственно-волевых качеств (воля, смелость, выдержка и другое); приобщение к здоровому образу жизни и активному отдыху, формирование представлений о здоровье, способах его сохранения и укрепления, правилах безопасного поведения в разных видах двигательной деятельности, воспитание бережного отношения к своему здоровью и здоровью окружающих.

В образовательной области «Художественно-эстетическое развитие» совершенствовалась работа по развитию предпосылок ценностно-смыслового восприятия и понимания мира природы и произведений искусства (словесного, музыкального, изобразительного); формирование элементарных представлений о видах искусства (музыка, живопись, театр, народное искусство и другое); реализацию художественно-творческих способностей ребенка в повседневной жизни и различных видах досуговой деятельности (праздники, развлечения и другое).

Работа по взаимодействию с семьей осуществлялась в направлении поддержки родителей (законных представителей) в воспитании детей, охране и укреплении их здоровья, вовлечение семей непосредственно в образовательную деятельность.

Тематика проведенных педагогических советов была направлена на:

- повышение профессиональной компетентности педагогов по экономическому воспитанию дошкольников в соответствии с ФГОС ДО;
- эффективное внедрение в практику ДОО ФООП ДО с целью формирования педагогические компетенции

Педагогам учреждения оказывалась методическая помощь:

- Консультации для аттестующихся педагогов по ознакомлению с новыми нормативными и публицистическими материалами по организации педагогического процесса в условиях реализации ФГОС ДО.
- Организация наставничества для молодых специалистов;
- Проведение семинаров («Экономическое воспитание дошкольников. Требование времени»; практикум «Логосказка как эффективная форма коррекции речевых нарушений у детей»; «Проектирование образовательного процесса по ФОП ДО, ФАОП ДО» (вопросы и ответы))

Педагогический коллектив успешно прошел Конкурсный отбор муниципальных образовательных организаций, расположенных на территории Новосибирской области, реализующих часть образовательной программы дошкольного образования, формируемую участниками образовательных отношений, в трех образовательных областях по ФГОС ДО: «Речевое развитие», «Социально-коммуникативное развитие», «Познавательное развитие».

МБДОУ д/с № 135 «Речецветик» является консультационным центром в рамках деятельности Центра научно-методического сопровождения краеведческого образования детей дошкольного возраста в ДОО Новосибирской области, созданного решением кафедры дошкольного образования ГАУДПО НСО НИПКИПРО на период с 2020 года по 2023 год.

Сотрудничество ДОУ с другими организациями направлено на повышение уровня методической деятельности и профессионализма педагогов. ДОУ является площадкой для прохождения педагогической практики студентами Новосибирского педагогического колледжа № 1 им. А.С. Макаренко. Студенты колледжа № 1 им. А.С. Макаренко подготовили для родителей буклеты и папку-раскладушку для просмотра информации: «Безопасное поведение детей в разных видах транспорта», «Безопасность ребенка дома», «Как сохранить здоровье детей осенью». В рамках осуществления взаимодействия с социальными партнерами в подготовительной к школе группе «Фиалка» студенты ГАПОУ НСО Новосибирского медицинского колледжа организовали игровое занятие «В гостях у королевы Зубной щетки» с целью формирования представлений о здоровом образе жизни и воспитания полезных привычек. В рамках мероприятий «Весну встречаем» с целью знакомства с русскими народными традициями было проведено фольклорное развлечение с участием преподавателя и учащихся Новосибирского музыкального колледжа имени А.Ф. Муро́ва. Воспитанники старших групп приобщились к народному творчеству: водили хороводы, участвовали в играх, разучили танец в рамках договора о сотрудничестве в совместной просветительской, культурно-досуговой деятельности с филиалом «Библиотеки им. Крупской» было организовано «Путешествие в мир Художников-иллюстраторов» с целью формирования у дошкольников интереса к чтению. В рамках социального партнерства с Музеем Центрального района

для детей старших групп проведено познавательное мероприятие «Экскурсия в прошлое школьных принадлежностей».

Особое внимание в нашем дошкольном учреждении уделяется взаимодействию с семьями воспитанников, которое осуществлялось в соответствии с годовым планом.

На сайте пополнялась страница «Для вас, родители!»: лексические темы, рекомендации педагогов и специалистов по организации образовательной деятельности в условиях домашнего обучения по возрастным группам, презентации тематических родительских собраний «Семья – основа воспитания», «Воспитываем финансово грамотного ребенка» «Коррекция звукопроизношения у детей дошкольного возраста»

Консультативная помощь родителям осуществлялась через информационные стенды «Как помочь ребенку стать более здоровым»; «Профилактика дисграфии у детей дошкольного возраста»; «Ошибки взрослых – комплексы детей»; «Как укрепить здоровье ребёнка в условиях семьи»; «Когда ребенку нужен логопед?»; «Игры перед сном»; «Безопасный Новый год».

Ежемесячно обновлялась информация по Безопасности (профилактика дорожно-транспортного травматизма, сезонные меры безопасности).

Снятие антиковидных ограничений способствовало повышению интереса родителей (законных представителей) к образовательному процессу в отношении своих детей; налаживанию тесного взаимодействия; желанию совместно заниматься подготовкой к выставкам, конкурсам, утренникам, проектам.

### ***Воспитательная работа***

С 01.09.2021 года ДОУ реализует Рабочую программу воспитания МБДОУ д/с № 135 «Речецветик» и Календарный план воспитательной работы, которые являются частью ОП ДО МБДОУ д/с № 135 «Речецветик»

В 2023 году были проведены следующие мероприятия: Фотовыставка «Мой папа – самый лучший»; Выставка детских рисунков «Наша армия сильна»; Праздник «Наша армия сильна»; Изготовление подарков для пап и дедушек; Выставка детских рисунков «Мамочка милая, мама моя»; Фольклорный праздник «Зиму провожаем! Весну встречаем!»; Изготовление подарков для мам, бабушек; Книжкина неделя «Читают дети обо всем на свете»; Выставка творческих работ «Полет в космос»; Праздник-традиция «С днем рождения, Детский сад!»; Выставка детских работ «И снова май, цветы, салют и слезы...», Сезонные работы в цветнике «Наша цветочная клумба»; Рисунки на асфальте «Солнечный круг»; Выставка стенгазет ко Дню дошкольного работника; Готовим подарки дедушкам и бабушкам; Семейные посиделки «Бабушка рядышком с дедушкой»; Детская выставка «Мы с бабулей и дедулей»; Готовим подарки ко Дню отца; Конкурс детско-родительского творчества «Улыбка осени»; Изготовление подарков ко Дню матери «Цветы для мамы»; Конкурс детско-родительского творчества «Новогодняя игрушка».



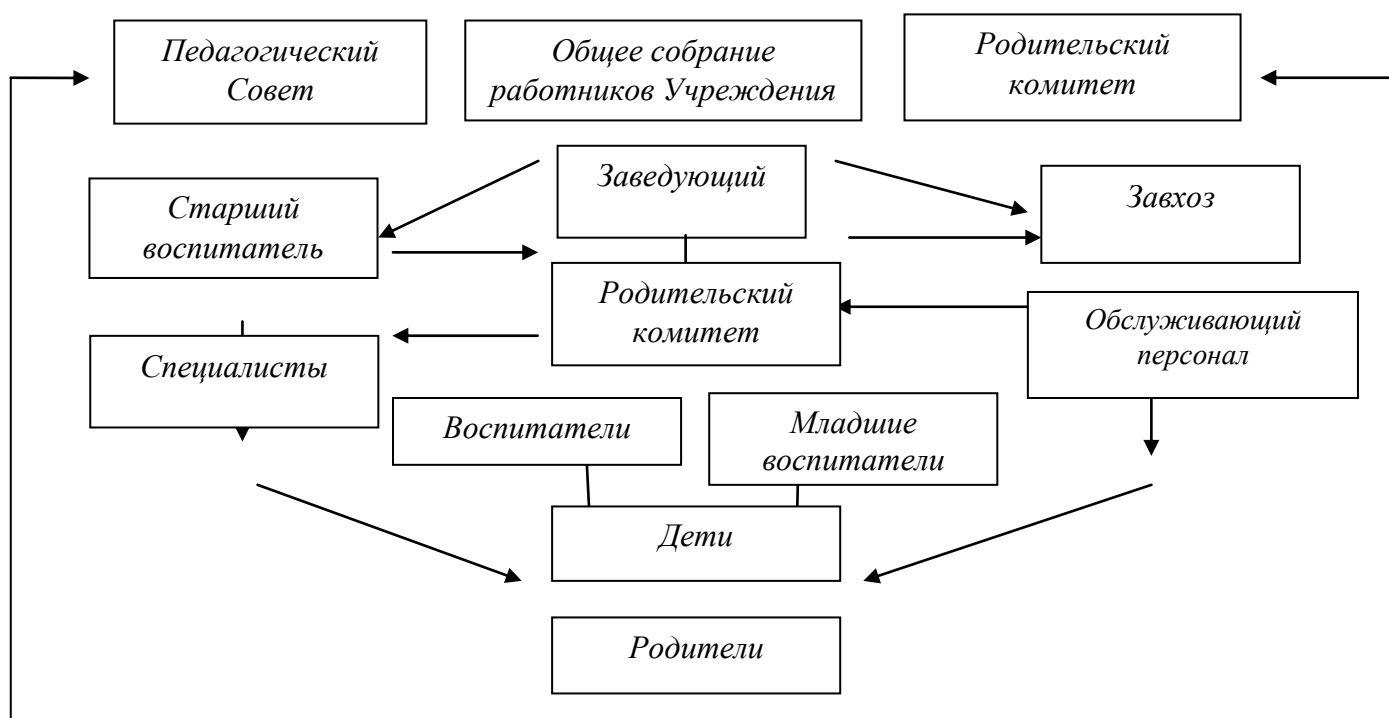
Организация мероприятий проходила в тесном взаимодействии между детьми, педагогами, и родителями (законными представителями) воспитанников. Так решалась задача по созданию условий для личностного развития и социализации детей на основе базовых ценностей (семейных, нравственных, культурных ценностей, ценностей труда).

### **Дополнительное образование**

В детском саду в 2023 году дополнительное образование осуществлялось в рамках кружковой деятельности «Ритмика для дошкольников»; «Риторика для дошкольников»

## **2.2. Оценка системы управления ДОО**

Управляющая система нашего ДОО состоит из двух структур. Первая – общественное управление (педагогический совет, профсоюзный комитет, родительский комитет), вторая – административное управление, которое имеет линейную структуру.



Деятельность ДОО регламентируют следующие локальные акты

Правила внутреннего трудового распорядка.

Должностные инструкции.

Штатное расписание.

Инструкции по организации охраны жизни и здоровья детей.

Договор об образовании по образовательным программам дошкольного образования

Положение о Родительском комитете;

Положение о педагогическом Совете Учреждения;

Положение о порядке внутреннего контроля по изучению результативности учебно-воспитательного процесса;

Положение о Порядке проведения самообследования;  
Положение о системе мониторинга достижения детьми целевых ориентиров и планируемых результатов освоения основной образовательной программы;  
Положение о порядке приема, перевода и отчисления детей;  
Правила внутреннего распорядка обучающихся;  
Положение о группах компенсирующей направленности для детей с ТНР, ЗПР; РАС.  
Положение о группах комбинированной направленности для детей с ТНР  
Положение о системе наставничества работников;  
Приказы заведующего ДООУ;  
Приказы департамента образования мэрии г. Новосибирска

Новая образовательная политика, приоритетом которой является повышение качества образования, привела к пониманию того, что необходимы новые подходы к управлению образовательным процессом в ДООУ. В нашей дошкольной образовательной организации создана мобильная, целостная система управления. Благодаря данной структуре управления Учреждением, работа представляет собой единый слаженный механизм.

В 2023 году в системе управления ДООУ продолжает функционировать электронный документооборот:

- электронные трудовые книжки,
- электронные больничные,
- работа в системе Контур-экстерн;
- работа с финансовым отделом через Web-исполнение;
- подписание муниципальных контрактов через ДИАДОК;
- заключение договоров и получение актов о выполненных работах.

Электронный документооборот позволил добиться увеличения эффективности работы детского сада.

### **2.3. Организация образовательного процесса МБДООУ д/с № 135 «Речецветик»**

**Цели и задачи** деятельности образовательного учреждения по реализации основной общеобразовательной программы дошкольного образования:

1. Повышение профессионализма педагогов в создании условий организации образовательной работы с обучающимися ДОО в контексте внедрения ОП ДО, АОП ДО
2. Создание условий для формирования представлений о цифровых средствах познания окружающего мира и способах их безопасного использования.
3. Формирование семейных ценностей у дошкольников для обогащения социального опыта ребенка через Повышение эффективности взаимодействия ДОО и семьи на основе организации совместных творческих дел.

Основными видами деятельности при реализации Программы являются речевая, коммуникативная и игровая, а основной формой работы с детьми –

развивающие и коррекционно-развивающие занятия (для детей с нарушениями речи).

Все развивающие и коррекционно-развивающие индивидуальные, подгрупповые, групповые, интегрированные занятия в соответствии с методикой носят игровой характер, насыщены разнообразными играми и развивающими игровыми упражнениями. Все виды занятий в соответствии с данной Программой не тождественны школьному уроку и не являются его аналогом.

Опорные конспекты игровых развивающих занятий и коррекционно-развивающих занятий для учителей-логопедов входят в методический комплект Программы.

**Методическое обеспечение вариативными программами и педагогическими технологиями в МБДОУ д/с № 135 «Речевчик»**

Наименование образовательных областей, входящих в заявленную основную общеобразовательную программу дошкольного образования	Парциальные программы	Технологии, методические разработки (компонент ДОО)
<b>Речевое развитие</b>	О.М. Ельцова. Риторика для дошкольников: Программа и методические рекомендации для воспитателей. – СПб: «Детство – Пресс», 2009 О.М. Ельцова Подготовка к обучению грамоте	О.М. Ельцова, Н.Н. Горбачевская, А.Н. Терехова Организация полноценной речевой деятельности в детском саду. – СПб: Детство – Пресс, 2005 Методическая разработка «Формирование художественно-речевой деятельности у детей старшего дошкольного возраста с общим недоразвитием речи в условиях реализации ФГОС ДО». Автор составитель: Сорокина В.В., воспитатель логопедической группы, МБДОУ д/с № 135 «Речевчик»
<b>Коррекция речевого развития</b>	Комплексная образовательная программа дошкольного образования для детей с тяжёлыми нарушениями речи (общим недоразвитием речи) с 3 до 7 лет). Нищева Н.В. Обучение грамоте детей дошкольного возраста. Парциальная программа. Изд. 2-е. — СПб. : ООО «ИЗДАТЕЛЬСТВО «ДЕТСТВО-ПРЕСС», 2020.	Нищева Н.В. Логопедическая ритмика в системе коррекционно-развивающей работы в детском саду. – СПб.: ООО «ИЗДАТЕЛЬСТВО «ДЕТСТВО-ПРЕСС», 2014 Т.А. Ткаченко. Логопедические упражнения – М. :Эксмо, 2013.
<b>Познавательное развитие</b>	Новая Сибирь – мой край родной»: программа	Окружающий мир: интегрированные занятия с детьми 4-7 лет / авт. – сост.

	краеведческого образования детей дошкольного возраста Новосибирской области» /Е.Ю. Данилова и др. – Новосибирск: Изд-во НИПКиПРО, 2019. Дыбина О.В. Ребёнок и окружающий мир. Программа и методические рекомендации. - М.: Мозаика-Синтез, 2008. Программа «Юный эколог»Автор: С.Н.Николаева	Костюченко М. П. – Волгоград : Учитель, 2013. Воронкевич О.А. Добро пожаловать в экологию! (методический комплект) . - СПб.: «Детство – Пресс», 2006. Познавательные-исследовательские занятия с детьми 5-7 лет на экологической тропе/авт.-сост. С.В. Машкова. – Волгоград: Учитель, 2012. Организация опытно-экспериментальной работы в ДОУ. / Сост. Н.В. Нищева. – СПб. : ООО «Издательство «ДЕТСТВО-ПРЕСС», 2019
<b>Социально-коммуникативное развитие</b>	Основы безопасности детей дошкольного возраста. Авдеева Н.Н., Князева Н.Л., Стеркина Р.Б. Ознакомление дошкольников с окружающим и социальной действительность. Алешина Н.В. Ознакомление дошкольников с окружающим и социальной действительностью. Автор: Н.В. Алешина	Воспитание духовности через приобщение дошкольников к традиционной праздничной культуре русского народа / авт.-сост.: Г.А. Антонова, О.М. Ельцова, Н.Н. Николаева – СПб.: ООО «ИЗДАТЕЛЬСТВО «ДЕТСТВО-ПРЕСС», 2012
<b>Физическое развитие</b>	«Играйте на здоровье». Л.Н. Волошина, Т.В. Курилова Программа «Здоровье» Автор В. Г. Алямовская.	Физическая культура в дошкольном детстве / Н.В. Полтавцева, Н.А. Гордова. – М. : Просвещение, 2006 Социально-оздоровительная технология «Здоровый дошкольник» Ю.Ф. Змановский
<b>Художественно-эстетическое развитие</b>	Каплунова И., Новоскольцева И. Праздник каждый день. Парциальная программа по музыкальному воспитанию детей дошкольного возраста. СПб.: Композитор, 2011. А.И. Лыкова. Программа «Цветные ладошки». – М.: Карапуз-дидактика, 2007. Конструирование и художественный труд в детском саду. Куцакова Л.В. – М.: ТЦ Сфера, 2005	А.Г. Гогоберидзе, В.А, Деркунская, Детство с музыкой. Современные педагогические технологии музыкального воспитания и развития детей раннего и дошкольного возраста. – ООО «ИЗДАТЕЛЬСТВО «ДЕТСТВО-ПРЕСС», 2010 г. Ж.Е. Фирлева, «Ритмика в саду» – ООО «ИЗДАТЕЛЬСТВО «ДЕТСТВО-ПРЕСС», 2010 г.

### **Структура учебного года**

Организованные занятия начинаются с 1 сентября

- с 1 сентября по 16 сентября – адаптационный, диагностический период
- с 19 сентября по 30 декабря – учебный период
- с 31 декабря по 9 января - Новогодние каникулы
- с 11 января по 13 мая - учебный период
- с 16 мая по 27 мая – диагностический период

Режим дня составлен с учетом возрастных и индивидуальных особенностей детей, отвечает требованиям СП 2.4.3648-20 (допускается частичная корректировка режима в связи с сезонными изменениями (холодный и теплый период года), в каникулярное время с отклонениями в пользу самостоятельной деятельности детей и прогулки).

Режим дня в группах различен и зависит от возраста детей, типа группы (комбинированной направленности и компенсирующей направленности).

Учитывается равнодолевое соотношение основных направлений развития ребенка: физическое, социально-коммуникативное, познавательное, речевое и художественно-эстетическое (примерно по 25% от суммарного объема). Длительность совместной специально организованной образовательной деятельности составляет:

- в группах для детей от 3-х до 4-х лет – 15 минут,
- в группах для детей от 4-х до 5-ти лет – 20 минут,
- в группах для детей от 5-ти до 6-ти лет – до 25 минут,
- в группах для детей от 6-ти до 7-ми лет – до 30 минут.

Перерывы между образовательными процессами не менее 10 минут.

Физкультурные занятия проводятся 3 раза в неделю. Третье занятие – на свежем воздухе.

В течение летнего периода (июнь, июль, август) ежегодно Программа реализуется в каникулярном режиме (только по направлениям физического и художественно-эстетического развития детей).

В течение трёх недель в сентябре (до образовательной работы) и мае (после образовательной работы) проводится комплексный психолого-педагогический мониторинг как адекватная форма оценивания результатов освоения Программы детьми дошкольного возраста.

Образовательная нагрузка регулируется Санитарно-эпидемиологическими правилами и нормативами: СП 2.4.3648-20.

Основная образовательная программа ДОУ предполагает построение образовательного процесса на адекватных возрасту формах работы с детьми. Основной формой работы с детьми дошкольного возраста и ведущим видом деятельности для них является игра. В игре реализуется большая часть содержания всех образовательных областей. Самостоятельными, самооценными и универсальными видами детской деятельности являются:

- игровая;
- коммуникативная;
- трудовая;
- двигательная;
- познавательно-исследовательская;
- музыкально-художественная;
- чтение (восприятие) художественной литературы;
- продуктивная.

В качестве адекватных возрасту форм работы с детьми, используются следующие:

Виды детской деятельности	Формы работы с детьми
Игровая	Сюжетные игры. Театрализованные игры Игры с правилами. Дидактические игры
Коммуникативная	Беседа. Ситуативный разговор. Речевая ситуация Составление и отгадывание загадок
Трудовая	Совместные действия. Дежурство. Поручение Реализация проекта
Двигательная	Подвижные дидактические игры. Подвижные игры с правилами. Игровые упражнения Соревнования
Познавательно исследовательская	Наблюдение. Экскурсии Решение проблемных ситуаций Экспериментирование. Моделирование Коллекционирование. Реализация проекта Игры с правилами
Музыкально- художественная	Слушание. Исполнение. Импровизация Экспериментирование Музыкально-дидактические игры
Чтение (восприятие) художественной литературы	Чтение. Обсуждение Разучивание
Продуктивная	Мастерская по изготовлению продуктов детского творчества. Реализация проекта

В 2023 году в ДОУ общая численность воспитанников составила 102 детей, из них – 52 детей с ОВЗ (тяжелые нарушения речи, задержка психического развития).

Для организации психолого-педагогического сопровождения воспитанников, которое объединяет педагога-психолога, трех учителей-логопедов, осуществляется работа в рамках деятельности психолого-педагогического консилиума (ППк), которая обеспечивает: создание целостной системы, оптимальные педагогические условия для детей с трудностями в воспитании и развитии в соответствии с возрастными и индивидуальными особенностями, уровнем интеллектуального развития, состоянием соматического и нервно-психического здоровья детей. Заседание ППк проводилось 10 раз за учебный год.

*Группы компенсирующей направленности* посещают воспитанники, имеющие тяжелые нарушения речи, задержку психического развития, расстройства аутистического спектра. *Группы комбинированной направленности* посещают воспитанники, имеющие тяжелые нарушения речи и воспитанники, имеющие норму речевого развития. Коррекционно-образовательная деятельность всех педагогов, работающих с данной категорией детей, носит системный характер.

Успех коррекционно-воспитательной работы в группах компенсирующей и комбинированной направленности определяется строгой, продуманной системой, суть которой заключается в логопедизации всего учебно-воспитательного процесса, всей жизни и деятельности детей (взаимодействие учителя-логопеда, воспитателя, музыкального руководителя, других

специалистов ДОУ), родителей (законных представителей). Модель коррекционно-развивающей деятельности в ДОУ представляет собой целостную систему, включающую в себя диагностику, профилактику и коррекционно-развивающий аспект, обеспечивающий надежный уровень речевого, интеллектуального, психического и физического развития ребёнка.

В ДОУ с каждым годом количество таких детей увеличивается и перед педагогами возникает задача по разработке и реализации индивидуального образовательного маршрута для ребенка с ОВЗ.

### Динамика качества образовательного процесса за 2023 год

№ п/п	ОБРАЗОВАТЕЛЬНЫЕ ОБЛАСТИ	Уровень овладения необходимыми навыками и умениями по основным направлениям работы (в %)		
		большинство компонентов недостаточно развито	отдельные компоненты находятся в стадии становления	Все компоненты сформированы
1	Социально-коммуникативное	10%	29%	61%
2	Познавательное развитие	9,5%	32%	58,5%
3.	Речевое развитие	7,5%	41%	51,5%
4	Художественно-эстетическое развитие	9%	44%	47%
5	Физическое развитие и здоровье	4,5%	20%	75,5%
	Итоги	8.1%	33,2%	58.7%

Правильно организованная коррекционно-развивающая работа с детьми, взаимодействие всех педагогов, специалистов позволили добиться хороших результатов:

#### Результат мониторинга

Подготовка детей седьмого года жизни к школе в группе № 1 «Незабудка»

Хорошая речь	20детей, из них 11 – ОВЗ
Значительное улучшение	3 ребенка/ОВЗ
Готовность к школе	100 %
Нуждается в дальнейшей коррекции	0%

**Вывод.** Хорошие результаты достигнуты благодаря использованию в работе методов, способствующих развитию самостоятельности, познавательных интересов детей, созданию проблемно – поисковых ситуаций, использованию эффективных здоровье сберегающих технологий и обогащению предметно-пространственной развивающей среды. Выполнение детьми программы осуществляется на хорошем уровне и в полном объеме.

#### 2.4. Состояние здоровья дошкольников

МБДОУ д/с № 135 – это отдельно стоящее двухэтажное типовое здание, находится в центре города, от автомагистрали отделено сквером. Здание окружено со всех сторон многоэтажными зданиями. На территории находится одноэтажная пристройка к детскому саду. В пристройке предусмотрены следующие помещения: медицинский блок и пищевой. Площадь пристройки

127 м2. Медицинский блок состоит из кабинета лечебно-профилактической помощи, процедурного кабинета, изолятора. Медицинский кабинет имеет «Санитарно-эпидемиологическое заключение». Медицинский кабинет оснащен в соответствии с требованиями СП 2.4.3648 -20. В нем имеется все приборы, материалы и средства, необходимые для проведения лечебно-профилактической работы и проведения прививочных мероприятий, а также набор медикаментов для оказания неотложной и противошоковой терапии. Медицинское обслуживание детей в ДОУ строится на основе следующих **нормативно-правовых документов:**

- СП 2.4.3648-20 «Санитарно-эпидемиологические требования к организациям воспитания и обучения, отдыха и оздоровления детей и молодежи»,
- СанПиН 2.3/2.4.3590-20 «Санитарно-эпидемиологические требования к организации общественного питания населения».
- СанПиН 3.3686-21 «Санитарно-эпидемиологические требования по профилактике инфекционных болезней»
- Приказ № 60 от 14.03.95 «Об утверждении инструкции по проведению профилактических осмотров детей дошкольного и школьного возрастов на основе медико-экономических нормативов».
- Приказ МЗ России от 06.12.2021 № 1122н «Об утверждении национального календаря профилактических прививок и календаре профилактических прививок по эпидемическим показаниям и порядка проведения профилактических прививок»».
- Приказ ГУЗМ г. Новосибирска от 05.10.2012 №1837/2029/88 «Об организации профилактических мероприятий и вакцинопрофилактики гриппа в Новосибирской области в эпидемический сезон 2012-2013 г.г.».
- Рекомендации по организации работы образовательных организаций в условиях сохранения рисков распространения COVID-19 МП 3.1/2.4. 0178/1-20
- МР «Порядок проведения вакцинации против новой короновирусной инфекции COVID-19.

Основу режима дня составляет точно установленный распорядок сна и бодрствования, приема пищи, гигиенических и оздоровительных мероприятий, обязательных занятий, прогулок и самостоятельной деятельности детей. При составлении режима учитываются продолжительность частей занятий, их особенности, используемые методы, плотность занятий, возможность обеспечить ребенку двигательную активность.

Строгое соблюдение режима дня, построено с учетом суточного ритма физиологических функций, облегчающих переход от одного вида деятельности к другому. Организм ребенка в каждый отдельный отрезок времени готовится к той деятельности, которой ему предстоит заняться; в результате все предусмотренные в режиме процессы происходят быстрее и с меньшими затратами.

**Расписание занятий** в каждой группе составляется с учетом динамики изменения работоспособности, так в понедельник проводятся занятия познавательного цикла, вторник-четверг – занятия, требующие максимальной



работоспособности, в пятницу – занятия художественно-эстетического направления. Начиная со второй младшей группы, занятия по физической культуре проводятся три раза в неделю: два занятия проводят воспитатели в спортивном зале, а третье проводится на прогулке, если температура воздуха не ниже 15 градусов.

В каждой группе два раза в неделю проводятся музыкальные занятия, которые поднимают настроение и жизненный тонус. Развиваются положительные качества, такие как доброжелательность (помогают танцы, хороводы), взаимопомощь (помогают игры), жизнерадостность (пение, слушание).

Занятия носят *здоровье сберегающий характер*, так как они:

- Создают благоприятный эмоционально-психологический климат (учитываются возрастные и индивидуальные особенности детей).
- Проводятся по времени согласно требованиям СП 2.4.3648-20: вторая младшая группа – 15 минут, средняя группа – 20 минут, старшая группа – 25 минут, подготовительная к школе группа – 25-30 минут.
- Во время пения учитывается диапазон голосового аппарата данного возраста.
- На занятиях делается акцент на движение: чем выше двигательная активность, тем лучше развивается речь и координация тела, движение – это незаменимое средство профилактики различных заболеваний.
- Для детей группы риска важно проведения упражнений на развитие дыхательной системы.
- Используются упражнения на релаксацию.
- Осуществляется подбор музыкально-терапевтических произведений для занятий и для повседневной жизни (музыкальный фон в игровой, трудовой деятельности и для комфортного засыпания).

В детском саду функционируют группы *компенсирующей и комбинированной направленности*. В последнее время большинство детей наряду с речевыми нарушениями имеют неврологическую патологию, дефекты формирования осанки, сколиотические деформации позвоночника. Поэтому коррекционная деятельность учителя-логопеда наиболее успешна в тех случаях, когда она сочетается с оздоровительными мероприятиями. В своей работе учителя-логопеды широко используют массаж мелкой моторики рук, лица, языка, особенно с детьми, имеющими заключение невролога – стертая форма дизартрии. Предлагаемые приемы массажа очень доступны и дают хорошие результаты в относительно короткие сроки. При систематических коррекционных занятиях, особенно в партнерском взаимодействии с родителями, мы наблюдаем динамику в улучшении звукопроизношения.

У детей, посещающих коррекционную группу, наблюдается нарушения в развитии координации движений пальцев рук. Поэтому в коррекционной работе уделяем большое внимание этому направлению. Для этого в группах и кабинетах, кроме традиционных застёжек, шнуровок, мозаик детям предлагаются:

- мячи (каучуковые, колючие),

- массажеры для пальцев рук,
- кистевые эспандеры – для развития мышечной силы кистей,
- прищепки бельевые – для развития координации движения пальцев рук,
- сухие бассейны, наполненные горохом и фасолью, – для самомассажа кистей.

Для поддержания здоровья и психологического комфорта воспитанников с ОВЗ созданы специальные образовательные условия:

- щадящий педагогический режим (учет темпа деятельности, динамики работоспособности; снижение доли механической нагрузки);
- занятия с педагогом-психологом, направленные на эмоциональное развитие ребенка.

**Прогулки** организуются два раза в день: в первую половину дня – до обеда и во вторую половину дня – после сна или перед уходом детей домой. В теплый период времени года на улице организуется прием детей и проведение утренней гимнастики. С середины мая месяца и включая летние месяцы, вся деятельность с детьми организуется на улице.

### ***Контроль санитарно-гигиенического состояния детского сада.***

*Территория дошкольного учреждения.*

Участок детского сада огражден забором. Имеется полоса зеленых насаждений и окружное освещение. На зеленом участке выделены функциональные зоны, соответствующие требованиям СанПиН:

- зона застройки,
- зона игровой территории,
- зона хозяйственная.

Имеется самостоятельный выход и выезд. Для защиты детей от солнца и осадков на каждой игровой площадке установлены тентовые навесы. Имеется спортивная площадка.

Хозяйственная зона располагается вдали от игровой и спортивной площадок.

Здание ДООУ имеет 2 этажа. Вход в здание оборудован двойным тамбуром. В планировочной структуре здания соблюдается принцип групповой изоляции.

В здании находятся групповые изолированные помещения:

- приемная, игровая, спальня, туалет, умывальная комната, принадлежащие каждой группе,
- специализированные помещения для занятий с детьми, предназначенные для поочередного использования всеми или несколькими детскими группами, а также для индивидуальной работы с ребенком.

### ***Санитарно-гигиеническое оборудование.***

1. В группах туалетные помещения разделены на умывальную зону и зону санузла. В умывальной зоне расположены детские раковины, один душевой поддон с душевой сеткой и гибким шлангом. Зоны санузлов отделены перегородками.

2. Для персонала выделена санитарная комната.

3. Имеется прачечная (стиральное и гладильное помещения)

Источники искусственного освещения обеспечивают достаточное и равномерное освещение всех помещений. В ДОУ используется люминесцентное освещение.

#### ***Оборудование основных помещений.***

Оборудование основных помещений соответствует росту и возрасту детей: в групповых помещениях установлены регулируемые столы и стулья, мебель детская. Спальные комнаты оборудованы кроватями. Все помещения ежедневно проветриваются в соответствии с режимом проветривания: в отсутствие детей – сквозное проветривание (график), в присутствии – одностороннее (в зависимости от температуры наружного воздуха).

#### ***Организация профилактических осмотров воспитанников.***

Ежегодно в детском саду проводится профилактический медицинский осмотр детей декретированного возраста с 5-7 лет. Профилактический осмотр детей направлен на оценку репродуктивного здоровья и раннего выявления и профилактики заболеваний. Профилактический осмотр детей проводится в медицинском кабинете врачами-специалистами: педиатром, офтальмологом, акушером-гинекологом, ортопедом-травматологом, отоларингологом, детским хирургом, неврологом, стоматологом, детским эндокринологом. Проведение лабораторных и функциональных исследований проводится детям в возрасте 6-7 лет: клинический анализ крови, клинический анализ мочи. Осмотр проводился в соответствии с графиком, утвержденным заведующим ДШО, согласован с заведующим детского сада.

Результаты профилактического осмотра детей вносятся врачами-специалистами, в медицинскую карту ф-026/у. Врач-педиатр детского сада после профилактического осмотра выносит заключения о состоянии здоровья прошедших диспансеризацию детей, распределяет их по группам здоровья, группам физического развития и дает рекомендации по дополнительному обследованию для уточнения диагноза и по дальнейшему лечению.

#### ***Контроль организации физического воспитания.***

В детском саду имеется оборудованный спортивный зал, совмещённый с музыкальным. Занятия проводят воспитатели. Средний показатель двигательной активности детей за время пребывания в дошкольном учреждении составляет 13-17,5 тысяч движений в сутки, продолжительность достигает более 4,5 часов. Физическая активность не менее 50-60% время бодрствования, с удовольствием пребывания на открытом воздухе составляет – не менее 2,5-3 часов в день, в зависимости от погодных условий. В детском саду двигательная активность детей организована по следующей схеме:

Контроль над физическим воспитанием в дошкольном учреждении осуществляется согласно СП 2.4.3648-20

Контролируются занятия и подготовка спортивного зала для проведения физкультурных занятий:

- условия проведения: влажная уборка 2 раза в день, проветривание, температурный режим в зале 15-17 градусов;
- спортивное оборудование исправное;

- окна закрыты сетками;
- батареи закрыты решетками;
- дети занимаются в спортивной форме.

Особое внимание уделяется **профилактике травматизма**, физической нагрузке и медицинским отводам от занятий физкультурой.

В начале учебного года дети распределяются на группы здоровья, уточняются списки детей, освобожденных от занятий физкультуры.

По желанию родителей о предоставлении дополнительных занятий по развитию физических качеств у воспитанников между МБДОУ д/с № 135 «Речецветик» и ИП Лобода А.А. «Искусство спорта для малышей» заключен договор о предоставлении следующих услуг: акробатика для мальчиков; художественная гимнастика для девочек, занятия по шахматам. Занятия проводятся в удобное для всех участников образовательных отношений время (в вечерние часы, два раза в неделю).

**Вывод.** В ДОУ реализуются мероприятия, направленные на профилактику заболеваний в период пребывания воспитанников в учреждении, а именно: условия, соответствующие санитарным нормам и правилам, правильной подборке мебели, организация утренней гимнастики, НОД по физической культуре в помещении и на воздухе, организация физкультминуток, динамических пауз, включающих в себя игры малой подвижности, а также спортивные досуги, праздники и развлечения. Оздоровительная работа в ДОО осуществляется в тесном взаимодействии с учреждениями здравоохранения и носит плановый и системный характер

## **2.5. Организации питания дошкольников.**

На основании СанПиН 2.3/2.4.3590-20 «Санитарно-эпидемиологические требования к организации общественного питания населения» разработано двадцатидневное меню (отдельно на зимний и летний период времени). Меню согласованы с родительским комитетом и утверждены заведующим детского сада. Дети принимают пищу 5 раз в день (4 основных приема пищи и второй завтрак, включающий сок и фрукты), так как пребывание детей в нашем учреждении составляет 12 часов. Столовые оборудованы регулируемые столами и стульчиками, соответствующими росту детей. Для мытья посуды оборудованы раковины 2-х гнездовые, сушилки, шкафы для хранения посуды.

В ДОУ разработаны положения:

- Положение о питании в МБДОУ д/с № 135 «Речецветик»;
- Положение о бракеражной комиссии;
- График питания;
- Бланк меню

Питание детей отвечает следующим требованиям:

- Сами продукты питания являются натуропатическими средствами оздоровления и лечения детей и взрослых.
- Восполняет энергозатраты организма.

Организация питания отвечает следующим требованиям:

- *Санитарно-гигиенические*: соблюдение правил хранения продуктов питания, их приготовления и выдачи, соблюдение требований к мытью посуды и содержанию пищеблока.
- *Нормативный*: выполнение ежемесячных номинальных норм питания в соответствии с инструктивными документами, регламентирующих выход готовой продукции при приготовлении блюд, нормирование порций и доведение норм питания до детей. Для контроля ведется накопительная ведомость и бракеражный журнал.
- *Оздоровительный*: введение в меню в качестве полдника кисломолочных продуктов, на второй завтрак сока и фруктов. Периодически осуществляется прием кислородного коктейля.
- *Психологический*: комфортное условие приема пищи.

Поставку сырья для приготовления пищи осуществляют ООО «Новосибторг», ООО «Юкомилк», ИП Коваленко, ИП Сидорский, ООО «Сибснабпродукты».

Для организации питьевого режима используется бутылированная привозная вода, объемом 5 литров и одноразовые стаканы. Вода находится в свободном доступе для детей.

Контроль за качеством готовых блюд осуществляет бракеражная комиссия. По мере необходимости проходит контроль родительского комитета за качеством получаемых продуктов и готовых блюд.

**Вывод.** Дети в образовательной организации обеспечены полноценным сбалансированным питанием. Правильно организованное питание в значительной мере гарантирует нормальный рост и развитие детского организма и создает оптимальное условие для нервно-психического и умственного развития ребенка

## **2.6. Качество кадрового обеспечения**

### **КАЧЕСТВЕННЫЙ АНАЛИЗ ПЕДАГОГИЧЕСКИХ КАДРОВ**

**Всего – 14 человек**

#### **Образование**

Высшее – 8 человек – 57%

Высшее педагогическое – 8 человек – 57%

Среднее специальное – 6 человек – 43%

С/специальное педагогическое – 6 человек – 43%

#### **Квалификационные категории**

Высшая – 7 человек – 50%

Первая – 4 человек – 28,5%

Без категории – 3 человек – 21,5%

#### **Педагогический стаж**

До 5 лет – 3 человека – 21,5%

5-10 лет – 1 человека – 7%

10-20 лет – 3 человека – 21,5%

Свыше 20 лет – 7 человека – 50%

### Возрастной диапазон педагогического состава

До 25 лет – 2 человек – 14,5%

25-40 лет – 4 человека 28,5%

40-55 лет – 4 человек 28,5%

55 и выше – 4 человека 28,5%

Проведя сравнительный анализ педагогических кадров, можно сделать следующие выводы:

- по стажу работы просматривается увеличение в педагогическом коллективе, педагогов, имеющих стаж работы более 10 лет (86%);

-четыре педагога решили повысить квалификационную категорию;

Повышение педагогического мастерства и деловой квалификации педагогов происходило через семинары, консультации, изучение методической литературы, открытые просмотры, курсовую переподготовку, обучение в ВУЗе, методические объединения, участие в конкурсах, конференциях, аттестацию. На качество педагогического процесса влияет непрерывное самообразование педагогов, их квалификация, совершенствование которой происходит из года в год. У большинства педагогов сформирована гуманная педагогическая позиция по отношению к ребенку.

### Сведения о педагогических работниках ДОУ, награжденных государственными и отраслевыми наградами

ФИО полностью	Должность	Почетная грамота МО и РФ, год	Почётное звание «Почетный работник общего образования РФ», год	Другие награды
Киселева Татьяна Николаевна.	Воспитатель			Почетная грамота Департамента образования мэрии города Новосибирска 2023 год
Сорокина Валентина Валентиновна	Старший воспитатель			Почетная грамота мэрии города Новосибирска 2023 год

### Сведения об аттестации педагогических работников ДОУ в 2023 году

Всего педагогических работников	Количество аттестованных педагогических работников, в т.ч. %			Количество аттестованных в истекшем году, в т.ч. %			Не аттестованы %	Будут аттестованы в 2024 году (кол-во)
	высшая	первая	Соответствие занимаемой должности	высшая	первая	Соответствие занимаемой должности		
14	7/50%	4/28,5%	0	1/7%	2/14%	нет	3/21%	1/7% %

**Сведения о повышении квалификации педагогических работников ДОУ  
в 2023 году**

ФИО полностью	Должность	Тема курсовой переподготовки	Количество часов	Где пройдена курсовая подготовка
Басманова Наталья Владимировна	Музыкальный руководитель	Обучение по программе «Музыкально-ритмическая деятельность как средство развития коммуникативных навыков дошкольников условиях реализации ФГОС ДО»	72 часа	ГАУ ДПО НСО НИПКиПРО 06.03 – 31.03.2023
Сорокина Валентина Валентиновна	Старший воспитатель	Обучение по программе «Краеведческое образование детей дошкольного возраста в ДОО Новосибирской области»	72 часа	ГАУ ДПО НСО НИПКиПРО 06.03 – 31.03.2023
Хлебникова Марина Владимировна	Воспитатель	Обучение по программе «Художественно-эстетическое развитие детей дошкольного возраста»	72 часа	ГАУ ДПО НСО НИПКиПРО 06.03 – 31.03.2023
Савельева Елена Владимировна	Заведующий	Повышение квалификации «Безопасный интернет»	72 часа	ГАУ ДПО НСО НИПКиПРО 27.03.2023 – 07.04.2023
Безлепкина Екатерина Олеговна	Воспитатель	Повышение квалификации «Дошкольное образование в контексте национального проекта «Образование»	108 часов	ГАУ ДПО НСО НИПКиПРО 10.04.2023 – 25.04.2023
Сартакова Наталья Борисовна	Учитель-логопед	Обучение "Методические рекомендации Минпросвещения России по реализации новой Федеральной образовательной программы ДО (ФОП ДО) и базовые компетенции педагога дошкольного образования в специфике её успешного введения в 2023 году"	144 часа	ООО "Межреспубликанский институт повышения квалификации и переподготовки кадров при Президиуме ФРО", 05.2023
Широбокова Светлана Георгиевна	Учитель-логопед	Повышение квалификации «Организационно-методические и содержательные вопросы образования обучающихся с РАС в соответствии с требованиями ФГОС ДО»	108 часов	ГАУ ДПО НСО НИПКиПРО 15.05 – 02.06.2023

Широбокова Светлана Георгиевна	Учитель-логопед	Курсы профессиональной переподготовки «Специальное дефектологическое образование по профилю "Олигофренопедагогика"»	750 часов	АНО ДПО «МИРО»
--------------------------------	-----------------	---	-----------	----------------

### Итоги участия педагогов ДООУ в конкурсах, смотрах за 2023 год

	Окружной	Городской	Региональный	Всероссийский	Международный
Участники	1				2
Победители			1	18	8

### Итоги участия воспитанников ДООУ в конкурсах, смотрах за 2023 год

	Окружной	Городской	Региональный	Всероссийский	Международный
Участники	4			2	
Победители				25	7

## 2.7. Качество учебно-методического обеспечения и библиотечно-информационного обеспечения

Учебно-методические средства:

1. *Организация повседневной жизни и воспитание детей.* Для всех возрастных групп представлены:

- образец режима дня в детском саду и дома;
- комплексы упражнений для утренней гимнастики;
- рекомендации для закаливания детей в детском саду и дома;
- рекомендации для формирования у детей умения общаться, культурно-гигиенических привычек и привычек культурного поведения;
- рекомендации для целесообразного одевания детей с учетом возраста и погоды.

Наглядный материал по этим разделам собран в виде картин, альбомов.

Для развития у детей умения ориентироваться, их речи и свободной художественной деятельности имеется

- материалы для обучения правилам уличного движения (атрибутика, учебные игры, картины, CD диски, транспаранты и пр.);
- комплекты различных материалов, из которых изготовлены предметы повседневного обихода (дерево, металл, пластмасса, ткани, мрамор, стекло и т.д.);
- методические рекомендации для ознакомления детей с сезонными явлениями природы, а также для ознакомления их с живой и неживой природой;
- различные предметы прикладного искусства, статуэтки, картины, иллюстрации к книгам и пр.;
- различные средства для ознакомления детей с цветом и различными формами.

2. *Труд.* Весь имеющийся материал классифицируется по основным типам труда детей:

- самообслуживание (одевание, умывание, уход за волосами и ногтями, уборка места игры и труда и пр.);
- работа в быту (дежурство и пр.);
- труд на природе (сад, уголок природы);



- изобразительная деятельность (ознакомление с различными материалами, обучение простым приемам труда, ручной труд);
- учебная работа.

3. *Игра.* Этот подраздел включает:

- методические рекомендации по вопросам организации и руководства всеми типами игр (творческая игра, игра с правилами и т.д.);
- рекомендации для изготовления средств игры;
- репродукции произведений искусства (картины, комплекты открыток и пр.);
- описания наиболее интересных и содержательных игр, иллюстрированные соответствующими средствами (рисунки, фотографии детских построек вместе с описанием постройки из песка, снега, строительного материала и пр., которые позднее можно использовать как образцы);
- настольные и словесные игры, настольные конструкторы;
- материалы для проведения учебных игр: небольшие игрушки из различного материала (звери, птицы, животные, куклы, их одежда, национальные костюмы и пр.), народные игрушки (матрешки и пр.), небольшие предметы домашнего обихода, дидактическая кукла (40 см и больше).

4. *НОД.* Этот раздел объединяет средства и материалы для реализации учебно-воспитательных задач на занятиях в ДОУ:

- большие картины;
- маленькие картинки (открытки) в качестве раздаточного материала (как с изображением отдельных предметов, так и тематические);
- тематические альбомы, папки, комплекты иллюстраций;
- аудиозаписи, слайды, медиатека и пр.;
- сборники загадок, пословиц, шуток, словесных игр;
- схемы-конспекты занятий;
- программная детская литература.

Для развития элементарных математических знаний:

- демонстрируемый материал (ознакомление с множеством и числом, с величиной и формой, ориентирование в пространстве и времени);
- раздаточный материал (один комплект на каждого ребенка);
- конспект в качестве образца.

Для изобразительной деятельности:

- альбом с работами по лепке, аппликации и декоративному рисованию;
- комплект картин в соответствии с тематикой изобразительной деятельности;
- комплект средств труда (в расчете на одну группу).

На занятиях по музыкальному воспитанию:

- методические рекомендации для проведения музыкальной деятельности в различных возрастных группах;
- аудиозаписи с программными пьесами;
- наглядные пособия и игрушки для обучения песням и танцам;
- музыкальные обучающие игры;

Для физического воспитания необходимы:

- методические рекомендации для проведения занятий;

- образцы конспектов занятий;
- описания подвижных игр, соответствующие средства;
- методические рекомендации для проведения спортивных дней и праздников;
- необходимый спортивный инвентарь.

Спортивный инвентарь, необходимый для проведения занятий, хранится в зале или в группе, где чаще всего проводятся занятия.

5. *Праздники и развлечения.* Для организации и руководства работой в этой области:

- методические рекомендации;
- папки, альбомы с рисунками и фотографиями для украшения зала, помещений для группы и всего детского сада к знаменательным датам и праздникам;
- программы для проведения тематических утренников, праздников, развлекательных вечеров;
- магнитофонные записи наиболее интересных мероприятий (вечера сказок и др.);
- аудиозаписи;
- персонажи и атрибутика для кукольного театра;

6. *Сотрудничество с семьей.* Имеются следующие материалы:

- материалы тематических выставок, касающиеся семейных проблем (фотографии, картины, статьи и пр.);
- материалы на тему «В помощь воспитателю в работе с семьей»;
- рекомендуемые для консультаций и бесед темы, доклады на родительских собраниях;

7. *Распространение педагогического опыта.* Рекомендуется сосредоточить следующие материалы:

- доклады для родителей и воспитателей, прочитанные в методических кружках и т.п.;
- планы учебно-воспитательной работы;
- иллюстрированный материал для ознакомления с опытом работы (фотографии, схемы, рисунки, детские работы, средства, изготовленные воспитателем и т.д.).

В 2023 году в нашем дошкольном учреждении продолжалась планомерная работа по обеспечению образовательного процесса учебной литературой (по безопасности, по логопедии, по опытно-экспериментальной деятельности, по оздоровлению) и иными информационными ресурсами (Конструктор индивидуального маршрута и программы на флеш-катре для учителей-логопедов).

В Детском саду библиотека является составной частью методической службы. Библиотечный фонд располагается в методическом кабинете, кабинетах специалистов, группах детского сада. Библиотечный фонд представлен методической литературой по всем образовательным областям основной общеобразовательной программы, детской художественной литературой, периодическими изданиями, а также другими информационными ресурсами на различных электронных носителях. В каждой возрастной группе

имеется банк необходимых учебно-методических пособий, рекомендованных для планирования образовательной работы. [ССЫЛКА](#)

**Вывод.** Учебно-методическое обеспечение, библиотечно-информационное обеспечение в ДОУ соответствует требованиям реализуемой образовательной программы, обеспечивает образовательную деятельность, присмотр и уход за детьми. В ДОУ созданы условия, обеспечивающие повышение мотивации участников образовательного процесса на личностное саморазвитие, самореализацию, самостоятельную творческую деятельность. Педагоги ДОУ имеют возможность пользоваться фондом учебно-методической литературы и электронно-образовательными ресурсами

## 2.8. Качество материально-технического оснащение образовательного процесса

В ДОУ созданы условия для воспитания и обучения детей. В учреждении, имеется хорошая материально-техническая база

Направление развития детей	Помещения	Оборудование
Физическое развитие	Физкультурный зал Центры в группах	Нетрадиционное оборудование Физкультурное оборудование Картотеки: подвижных игр, физкультминуток Мягкие модули Атрибуты к подвижным играм Музыкальный центр Методическая литература Информационные стенды, плакаты
Познавательное развитие	В группах центры познавательного развития	Развивающие игры Центры экологии: мини- лаборатории Наглядные пособия Коллекции: камней, семян, гербарий, муляжи и т.д. Познавательная литература Настольно- печатные игры Демонстрационный и раздаточный материал Магнитно-маркерная доска Календари природы Природный материал Методическая литература
Социально-коммуникативное развитие	Игровые центры	Игрушки, соответствующие возрастным и индивидуальным особенностям ребенка Настольно-печатные игры Атрибуты для театрализованных игр Уголки ряженья Настольные ширмы Мягкие модули Картотеки игр
Художественно-эстетическое развитие	Музыкальный зал Центры в группах	Пианино. Музыкальный центр Магнитолы Детские музыкальные инструменты Фонотека

		ИКТ, мультимедийное оборудование Демонстрационные пособия Изоматериал, бросовый материал Различные виды театра, реквизит, элементы декораций Мольберты Природный и бросовый материал Магнитно-маркерная доска Методическая литература
<b>Речевое развитие</b>	Центры речевого развития в группах	Иллюстративный материал Настольно- печатные игры Схемы, модели Мнемотаблицы Коллажи для составления рассказов Альбомы для словотворчества Картотеки (загадки, потешки, пословицы и поговорки, артикуляционные гимнастики, портреты писателей и т.д. Пособия для развития дыхания, мелкой моторики Интерактивные панно и игрушки Методическая литература

Создание предметно-развивающей среды предусматривает систему условий, которая позволяет реализовывать эффективное функционирование ДОУ, стимулировать развитие ребенка, активно действовать в ней и творчески её видоизменять, а также полноценно развиваться ребенку как личности в условиях игровой, коммуникативной, двигательной, трудовой, познавательной-исследовательской, продуктивной, музыкально-художественной, деятельности.

### ***Материальное обеспечение образовательного процесса***

В 2023 году в нашем дошкольном учреждении продолжалась планомерная работа по укреплению материально-технической базы учреждения:

- Приобрели Информационный стенд, стенды с символикой России и Новосибирской области, детские стулья, посуду для пищеблока.
- Пополнили ассортимент книг в детской библиотеке.
- Обновили предметы интерьера (занавес в зал) и ассортимент комнатных растений.
- Костюмерная ДОУ пополнилась костюмами для детей и взрослых.
- Методический кабинет пополнился методической литературой, дидактическими и развивающимися играми.
- Групповые комнаты пополнились новыми игрушками, дидактическими и развивающимися играми.
- Продолжалась в течение года работа по благоустройству территории ДОУ. Цветник «Уютный дворик» пополнен новыми малыми формами. Спортивная площадка была пополнена нестандартным оборудованием (Ворота для хоккея, канат для перетягивания, гантели, штанга).

Состояние материально-технической базы ДООУ позволяет реализовывать программы обучения и воспитания детей дошкольного возраста.

Деятельность ДООУ финансируется в соответствии с законодательством, на основе нормативов и договора с Учредителем (администрации города). Источниками формирования имущества и финансовых ресурсов детского сада являются бюджетные средства Учредителя.

## **2.9. Функционирование внутренней системы оценки качества образования**

Функционирование внутренней системы оценки качества регламентируется принятым на Педагогическом совете и утвержденным руководителем Положением о внутреннем мониторинге качества образования в ДООУ. Оценка качества условий образовательного процесса включает: критерии, показатель, методы мониторинга, оформленный документ, периодичность и ответственного.

Направления оценки качества условий образовательного процесса:

- Мониторинг материально-технического обеспечения;
- Мониторинг предметно-развивающей среды;
- Мониторинг требований к медико-социальному обеспечению;
- Мониторинг информационно-методического обеспечения;
- Мониторинг психолого-педагогического обеспечения;
- Требование к финансовому обеспечению;
- Мониторинг динамики развития в соответствии с требованиями ФГОС ДО
- Мониторинг уровня удовлетворенности потребителей деятельностью ДООУ и качеством образовательного процесса.

Включает вариативную составляющую мониторинга:

- Адаптация детей к условиям жизни в дошкольном учреждении;
- Сформированность познавательных процессов.

Целью системы оценки качества образования в ДООУ является установления соответствия качества дошкольного образования в ДООУ Федеральному государственному образовательному стандарту дошкольного образования.

Реализация внутренней системы оценки качества образования осуществляется в ДООУ на основе внутреннего контроля и мониторинга. Внутренний контроль в виде плановых проверок проводился в соответствии с утвержденным годовым планом, графиком контроля на месяц, который доводился до членов педагогического коллектива. Результаты внутреннего контроля оформлялись в виде справок, актов, отчетов, карт наблюдений. Итоговый материал содержит констатацию фактов, выводы и предложения. Информация о результатах доводилась до работников ДООУ в течение 7 дней с момента завершения проверки. По итогам контроля в зависимости от его формы, целей и задач, а также с учетом реального положения дел проводились заседания педагогического совета или административные совещания.

В течение года в ДООУ согласно плану, проводились следующие виды контроля:

- Оперативный (Определение эффективности проведения адаптационного периода в младшей группе)
- Обзорный (Выявление готовности групп к новому учебному году; Состояние документации групп в летний оздоровительный период)
- Тематический: Эффективность работы по созданию условий для формирования основ финансовой грамотности дошкольников; Готовность детей к школе (посещение занятий, беседы с детьми, анализ детских работ); Анализ работы специалистов по внедрению ФОП ДО и ФАОП ДО.
- Предупредительный (Особенности общения педагогов с детьми).
- Итоговый: Анализ результатов мониторинга индивидуального развития дошкольников, эффективность работы ДОУ в условиях реализации ФГОС ДО, Анализ уровня организации развивающей предметно-пространственной среды и планирования по формированию речевых способностей дошкольников; Проведение входного и итогового мониторинга индивидуального развития дошкольников.

Результаты контрольной деятельности, проводимой в 2023 году, указывают на то, что педагогическая компетентность педагогов соответствуют необходимым требованиям. Педагоги имеют высокий уровень педагогической культуры. Специалисты не испытывают трудностей по включению в образовательный процесс детей с особыми образовательными потребностями.

С целью выявления удовлетворенности родителей образовательной работой; изучения отношения родителей к работе ДОУ; выявления сильных и слабых сторон работы ДОУ проводилось анкетирование родителей. Результаты анкетирования показали: родители считают работу детского сада удовлетворительной (условия воспитательно-образовательной работы, режим пребывания ребенка в детском саду, питание).

По результатам Независимой оценки качества образования, проводимой в 2021 году, рейтинг МКДОУ д/с № 135 «Речецветик» составил 89 % по следующим критериям: «Открытость и доступность информации об образовательной организации» - 100%; «Комфортность условий, в которых осуществляется образовательная деятельность» - 90%; «Доступность образовательных услуг для инвалидов» - 54%; «Доброжелательность и вежливость работников организации» - 100%; «Удовлетворённость условиями ведения образовательной деятельности» - 100%. Динамика результатов указывает на положительный рост показателей на 7% по сравнению с 2019 годом.

**Вывод.** Внутренняя система оценки качества образования организации обеспечивает систематический анализ качества реализации образовательного процесса, его ресурсного обеспечения и его результатов. По итогам ВСОКО происходит информирование участников образовательных отношений о результатах экспертизы. В рамках системы внутренней оценки качества образования проводятся корректирующие и предупреждающие действия, мероприятия внутреннего контроля по повышению качества образования.

### **3. Прогноз дальнейшего пути развития МБДОУ д/с № 135 «Речевчик»**

Образовательный процесс в ДОУ организован в соответствии с требованиями, предъявляемыми ФГОС ДОО и направлен на сохранение и укрепление здоровья воспитанников, предоставление равных возможностей для полноценного развития каждого ребенка.

Хорошие результаты достигнуты благодаря использованию в работе методов, способствующих развитию самостоятельности, познавательных интересов детей, созданию проблемно-поисковых ситуаций, использованию эффективных здоровьесберегающих технологий и обогащению развивающей предметно-пространственной среды. Выполнение детьми программы осуществляется на хорошем уровне и в полном объеме. Индивидуальное сопровождение воспитанников в ДОУ планируется с учетом индивидуальных особенностей развития, состояния здоровья, способностей и интересов воспитанников. Также планируется индивидуальная работа с детьми, имеющими ограниченные возможности здоровья (ТНР) через интеграцию деятельности всех педагогических работников и родителей. В ДОУ сформированы и функционируют психолого-педагогическая служба (ППк)

Работа в рамках реализации приоритетных направлений деятельности учреждения, Программы развития, внедрение Федеральной образовательной программы Дошкольного образования должны ***привести к существенным изменениям в следующих направлениях:***

1. Повышение профессиональных компетенций педагогов ДОО по реализации ФГОС дошкольного образования через проведение цикла семинарских занятий по направлениям - «естественнонаучная грамотность», «речевое развитие» и мастер-классов по организации образовательной деятельности через формирование основ функциональной грамотности дошкольников; знакомство педагогов ДОУ с новыми нормативно-правовыми документами и с изменениями действующих, проектами модернизации образовательных программ.
2. Обеспечение охраны и укрепления физического и психического здоровья воспитанников на основе научно обоснованных современных технологий через повышение эффективности здоровьесберегающей и здоровьесформирующей деятельности ДОУ при взаимодействии участников образовательных отношений; совершенствование инклюзивного образовательного пространства ДОУ, которое позволит обеспечить качественную социально-психологическую и психолого-терапевтическую коррекцию отклонений в здоровье детей с тяжелыми нарушениями речи и подготовкой их к благополучной адаптации в обществе
3. Обеспечение возможности самореализации личности дошкольника, создание условий для успешной социализации и гражданского становления личности воспитанников через реализацию основных направлений Федеральной образовательной программы Дошкольного образования
4. Совершенствование структуры взаимодействия с родителями воспитанников через включение их в образовательный процесс; оказание родителям (законным

представителям) психолого-педагогической поддержки в развитии и воспитании детей с учетом его индивидуальных особенностей; повышение профессиональной компетентности педагогов по взаимодействию с родителями (законными представителями) с использованием современных форм.

5. Создание условий для инновационной деятельности педагога как основы развития профессионализма; развития и поддержки инновационного потенциала педагогов.

6. Обеспечение безопасности воспитанников и педагогов в современной информационно-коммуникационной среде.



**Раздел 2. Информация о показателях деятельности дошкольной образовательной организации, расположенной на территории Новосибирской области и подлежащей самообследованию**

**Общие сведения о дошкольной образовательной организации**

<b>Полное наименование образовательной организации (согласно Уставу)</b>	муниципальное бюджетное дошкольное образовательное учреждение города Новосибирска "Детский сад № 135 "Речецветик"
<b>Реквизиты лицензии (орган, выдававший лицензию, номер лицензии, серия, номер бланка, начало периода действия, окончание периода действия)</b>	Лицензия на образовательную деятельность - бессрочно, Регистрационный номер ЛО35-01199-54/00208962 от 01.12.2021 г.; выданная Министерством образования НСО.

**Информация, необходимая для автоматизированного расчёта показателей**

№ п/п	Показатели	Значение показателя		
		2021	2022	2023
1	Общая численность работников образовательной организации, чел.	28	26	26
2	Общая численность административно-хозяйственных работников, чел.	14	12	12

**1. Образовательная деятельность**

№ п/п	Показатель	Значение показателя		
		2021	2022	2023
1.1	Общая численность воспитанников, осваивающих образовательную программу дошкольного образования, чел.	102	102	102
1.1.1	в режиме полного дня (8-12 часов)			
	чел.	102	102	102
	%	100,00	100,00	100,00
1.1.2	в режиме кратковременного пребывания (3-5 часов)			
	чел.	0	0	0
	%	0,00	0,00	0,00
1.1.3	в семейной дошкольной группе			
	чел.	0	0	0
	%	0,00	0,00	0,00
1.1.4	в форме семейного образования с психолого-педагогическим сопровождением на базе дошкольной образовательной организации			
	чел.	0	0	0
	%	0,00	0,00	0,00
1.2	Общая численность воспитанников в возрасте до 3 лет			
	чел.	0	0	0
	%	0,00	0,00	0,00

1.3	Общая численность воспитанников в возрасте от 3 до 8 лет			
	чел.	102	102	102
	%	100,00	100,00	100,00
1.4	Численность/ удельный вес численности воспитанников в общей численности воспитанников, получающих услуги присмотра и ухода:			
	чел.	102	102	102
	%	100,00	100,00	100,00
1.4.1	в режиме полного дня (8-12 часов)			
	чел.	102	102	102
	%	100,00	100,00	100,00
1.4.2	в режиме продленного дня (3-5 часов)			
	чел.	0	0	0
	%	0,00	0,00	0,00
1.4.3	в режиме круглосуточного пребывания			
	чел.	0	0	0
	%	0,00	0,00	0,00
1.5	Численность/ удельный вес численности воспитанников с ограниченными возможностями здоровья			
	чел.	37	40	52
	%	36,27	39,22	50,98
1.5.1	по коррекции недостатков на физическом и (или) психическом развитии			
	чел.	33	40	52
	%	32,35	39,22	50,98
1.5.2	по освоению образовательной программы дошкольного образования			
	чел.	33	40	52
	%	32,35	39,22	50,98
1.6	Средний показатель пропущенных дней при посещении дошкольной образовательной организации по болезни на одного воспитанника, дней	16	16	18
1.7	Общая численность педагогических работников, чел.	14	14	14
1.7.1	Численность/ удельный вес численности педагогических работников, имеющих высшее образование, в общей численности педагогических работников			
	чел.	9	9	8
	%	64,29	64,29	57,14

1.7.2	Численность/ удельный вес численности педагогических работников, имеющих высшее образование педагогической направленности (профиля), в общей численности педагогических работников			
	чел.	9	9	8
	%	64,29	64,29	57,14
1.7.3	Численность/ удельный вес численности педагогических работников, имеющих среднее образование, в общей численности педагогических работников			
	чел.	5	5	6
	%	35,71	35,71	42,86
1.7.4	Численность/ удельный вес численности педагогических работников, имеющих среднее образование педагогической направленности (профиля), в общей численности педагогических работников			
	чел.	5	5	6
	%	35,71	35,71	42,86
1.8	Численность/ удельный вес численности педагогических работников, которым по результатам аттестации присвоена квалификационная категория, в общей численности педагогических работников, в том числе:			
	чел.	11	11	11
	%	78,57	78,57	78,57
1.8.1	высшая			
	чел.	7	7	7
	%	50,00	50,00	50,00
1.8.2	первая			
	чел.	4	4	4
	%	28,57	28,57	28,57
1.9	Численность/ удельный вес численности педагогических работников в общей численности педагогических работников, педагогический стаж работы которых составляет:			
	чел.	8	9	11
	%	57,14	64,29	78,57
1.9.1	до 5 лет			
	чел.	2	2	3
	%	14,29	14,29	21,43
1.9.2	свыше 30 лет			

	чел.	6	7	8
	%	42,86	50,00	57,14
1.10	Численность/ удельный вес численности педагогических работников в возрасте до 30 лет в общей численности педагогических работников			
	чел.	2	2	4
	%	14,29	14,29	28,57
1.11	Численность/ удельный вес численности педагогических работников в возрасте от 55 лет в общей численности педагогических работников			
	чел.	4	5	5
	%	28,57	35,71	35,71
1.12	Численность педагогических и административно-хозяйственных работников, прошедших за последние 5 лет повышение квалификации/ профессиональную переподготовку по профилю педагогической деятельности или иной осуществляемой в образовательной организации деятельности			
	чел.	7	15	17
	%	25,00	57,69	65,38
1.13	Численность/ удельный вес численности педагогических и административно-хозяйственных работников, прошедших за последние 5 лет повышение квалификации/ профессиональную переподготовку по профилю педагогической деятельности или иной осуществляемой в образовательной организации деятельности, в общей численности педагогических и административно-хозяйственных работников			
	чел.	10	12	12
	%	35,71	46,15	46,15
1.14	Соотношение «педагогический работник/ воспитанник» в дошкольной образовательной организации	0,14	0,14	0,14
1.15	Наличие в образовательной организации следующих педагогических работников:			
1.15.1	музыкального руководителя	Да	Да	Да
1.15.2	инструктора по физической культуре	Нет	Нет	Нет
1.15.3	учителя-логопеда	Да	Да	Да

1.15.4	логопеда	Нет	Нет	Нет
1.15.5	учителя-дефектолога	Нет	Да	Да
1.15.6	педагога-психолога	Да	Да	Да

## 2. Инфраструктура

№ п/п	Показатель	Значение показателя		
		2021	2022	2023
2.1	Общая площадь помещений, в которых осуществляется образовательная деятельность, в расчете на одного воспитанника, кв. м	716,80	804,50	804,50
2.2	Площадь помещений для организации дополнительной деятельности воспитанников, кв. м	90,00	270,30	270,30
2.3	Наличие физкультурного зала	Да	Да	Да
2.4	Наличие музыкального зала	Да	Да	Да
2.5	Наличие прогулочных площадок, обеспечивающих физическую активность и разнообразную игровую деятельность воспитанников на прогулке	Да	Да	Да

*Зав. гр. С.В.С. — Иванова, СВ*