

Муниципальное казенное дошкольное образовательное учреждение города Новосибирска  
«Детский сад № 135 «Речецветик»  
Адрес: г. Новосибирск, ул. Чаплыгина, 89.  
Телефон (факс): 223-16-05. E-mail: ds\_135@edu54.ru

«УТВЕРЖДЕНО»

Заведующий МКДОУ

д/с № 135 «Речецветик»

Пр. № 36 от 08.04.2022

Савельева Е.В.



Отчет  
о результатах самообследования  
муниципального казенного дошкольного  
образовательного учреждения города Новосибирска  
«Детский сад № 135 «Речецветик»  
за 2021 календарный год.

Принят на педагогическом совете  
МКДОУ Детский сад № 135 «Речецветик»  
Протокол № 4 от 07 апреля 2022 года

2022

1

# Содержание

## **Раздел 1. Аналитическая часть.**

<b>1. Введение.</b>	3
<b>2.Обобщенные результаты самообследования.</b>	
2.1. Оценка образовательной деятельности.	6
2.2. Оценка системы управления ДОО.	10
2.3. Организация образовательного процесса МКДОУ д/с № 135 «Речецветик».	12
2.4. Состояние здоровья дошкольников.	19
2.5. Организации питания дошкольников.	26
2.6. Качество кадрового обеспечения.	27
2.7. Качество учебно-методического обеспечения и библиотечно-информационного обеспечения.	30
2.8. Качество материально-технического оснащение образовательного процесса.	34
2.9. Функционирование внутренней системы оценки качества образования.	36
<b>3. Прогноз дальнейшего пути развития.</b>	38

<b><u>Раздел 2.Информация о показателях деятельности образовательной организации, подлежащей самообследованию.</u></b>	40
--	----

## Раздел I. Аналитическая часть

### 1. Введение

Сведения об учреждении:

Муниципальное казенное дошкольное образовательное учреждение города Новосибирска «Детский сад №135 комбинированного вида «Речецветик»

Адрес: 630099, г. Новосибирск, ул. Чаплыгина 87

Адрес электронной почты: [ds\\_135@edu54.ru](mailto:ds_135@edu54.ru)

Сайт: ds-135nios.ru

Контактный телефон: 223-16-05, факс 349-53-94.

ДОУ осуществляет свою образовательную, правовую, хозяйственную деятельность на основе законодательных нормативных документов:

- Лицензия на образовательную деятельность - Регистрационный номер № 12285 от 01.12.2021г. статус лицензии: действует
  - Устав МКДОУ д/с №135 «Речецветик»
  - Основная образовательная программа дошкольного образования для детей дошкольного возраста МКДОУ д/с № 135 «Речецветик».
  - Адаптированная основная образовательная программа дошкольного образования для детей с тяжелыми нарушениями речи (общим недоразвитием речи) с 3 до 7 лет. МКДОУ д/с № 135 «Речецветик».
  - Рабочая программа воспитания МКДОУ д/с № 135 «Речецветик».
- Календарный план воспитательной работы по реализации Рабочей программы воспитания МКДОУ д/с №135 «Речецветик»

Программы разработаны в соответствии с Законом РФ «Об образовании», Федеральными государственным стандартом дошкольного образования, Санитарно-эпидемиологическими требованиями, Уставом МКДОУ д/с №135 «Речецветик». Спроектированы на основе: Примерной основной образовательной программы дошкольного образования для детей дошкольного возраста, включенной в реестр примерных основных общеобразовательных программ Министерства образования и науки РФ (Протокол №6/17 от 07.12.2017 г.); Примерной адаптированной основной образовательной программы дошкольного образования детей с тяжёлыми нарушениями речи, включенной в реестр примерных основных общеобразовательных программ Министерства образования и науки РФ (Протокол № 6/17 от 07.12.2017 г.); Примерной рабочей программы воспитания для образовательных организаций, реализующих образовательные программы дошкольного образования (решение Федерального учебно-методического объединения по общему образованию, Протокол от 01 июля 2021 № 2/21); особенностей образовательного учреждения, региона и муниципалитета, образовательных потребностей и запросов родителей воспитанников.

Всего в ДОУ в 2021 году воспитывалось 102 детей, из них 37 детей с ОВЗ (ТНР). Общее количество групп – 4.

По наполняемости группы соответствуют требованиям СП 2.4.3648-20

- 2 группы комбинированной направленности для детей в возрасте от 3 до 7 лет;
- 2 группы компенсирующей направленности для детей в возрасте от 4 до 7 лет;

**Приоритетные направления:**

- коррекция нарушений речевого развития.
- социально-коммуникативное развитие

МКДОУ д/с № 135 «Речецветик» работает в режиме пятидневной рабочей недели. Начало учебного года – с 1 сентября. Продолжительность учебного года в дошкольных группах – 40 недель (образовательный период – 33 недели).

Образовательная и оздоровительная деятельность детского сада осуществлялась в соответствии с основными принципами Всеобщей декларации прав человека, Конвенции о правах ребенка, Федерального закона от 29.12.2012 № 273-ФЗ «Об образовании в Российской Федерации». С 01.01.2021 г. детский сад функционирует в соответствии с требованием СП 24.3648-20 «Санитарно-эпидемиологические требования к организациям воспитания и обучения, отдыха и оздоровления детей и молодежи», СанПиН 2.3/2.4.3590-20 «Санитарно-эпидемиологические требования к организации общественного питания населения». С 01.03.2021 – с требованиями, СанПиН 1.2.3685-21 «Гигиенические нормативы и требования к обеспечению безопасности и (или) безвредности для человека факторов среды обитания».

Весь педагогический процесс в детском саду условно разделён на:

- образовательную деятельность, осуществляемую в процессе организации различных видов детской деятельности (игровой, коммуникативной, трудовой, познавательно-исследовательской, продуктивной, музыкально-художественной, чтения);
- образовательную деятельность, осуществляемую в ходе режимных моментов;
- самостоятельную деятельность детей;
- взаимодействие с семьями детей по реализации основной общеобразовательной программы дошкольного образования.

Всю свою профессиональную деятельность (взаимодействие с детьми, сотрудничество с родителями, взаимодействие всех специалистов) педагоги строят согласно реализуемым программам, которые являются основой для перспективного и календарно-тематического планирования.

Организацию образовательного процесса на данном этапе определяет:

- Основная образовательная Программа дошкольного образования (Педсовет № 1 от 30 августа 2019 г., Утверждена приказом № 59 от 31 августа 2019 г.), разработанная с учётом принципов основной образовательной программы дошкольного образования «ОТ РОЖДЕНИЯ ДО ШКОЛЫ» /под редакцией Н.Е. Вераксы, Т.С. Комаровой. М.А. Васильевой. – М.: МОЗАИКА-СИНТЕЗ, 2015.

- Рабочая программа воспитания МКДОУ д/с № 135 «Речецветик» (Протокол от 31.08.2021г. № 1, Утв. Пр. № 75 от 01.09.2021 г), календарный план воспитательной работы по реализации Рабочей программы воспитания МКДОУ д/с №135 «Речецветик» (Протокол от 31.08.2021г. № 1, Утв. Пр. № 75 от 01.09.2021 г).

В группах компенсирующей направленности для детей с нарушениями речи используется:

- Адаптированная основная образовательная Программа дошкольного образования для детей с тяжёлыми нарушениями речи (с 3 до 7 лет)» (Протокол № 2 от 30.11.2017г., Утв. Пр.№ 22 от 12.04.2018 г), разработанная с учётом рекомендаций Комплексной образовательной программы коррекционно-развивающей работы в группе компенсирующей направленности для детей с тяжёлыми нарушениями речи (общим недоразвитием речи) с 3 до 7 лет. Автор Нищева Н.В.

Детский сад расположен по адресу: г. Новосибирск, Центральный округ, ул. Чаплыгина 87, остановка транспорта «театр «Глобус». МКДОУ д/с № 135 – это отдельно стоящее двухэтажное типовое здание, находится в центре города, но отделено от автомагистрали сквером, окружённое со всех сторон многоэтажными зданиями. На территории находится одноэтажная пристройка к детскому саду. В пристройке функционируют следующие помещения: медицинский блок, пищевой блок. Площадь пристройки 117 кв.м. Территория возле детского сада оборудована спортивной площадкой, которые включают в себя: футбольную площадку, баскетбольную площадку, яму для прыжков, волейбольную площадку; четыремя игровыми площадками, которые озеленены и снабжены малыми игровыми формами; цветником.

Детский сад № 135 ориентирован на создание благоприятных условий для полноценного проживания ребенком дошкольного детства, формирование основ базовой культуры личности, всестороннее развитие психических и физических качеств в соответствии с возрастными и индивидуальными особенностями, подготовка ребенка к жизни в современном обществе.

Дошкольное учреждение посещают дети, принадлежащих к разным национальностям и социальным группам. Преобладание семей с высоким социальным, образовательным уровнем позволяет педагогическому коллективу ДОУ организовать эффективную совместную работу с родителями по формированию развитой и социально-ориентированной личности. Педагогический коллектив взаимодействует с социокультурными объектами по обеспечению единства культурного и образовательного пространства в рамках личностно-ориентированного подхода к образовательному процессу.

Уникальность учреждения:

- Реализация коррекционной программы воспитания и обучения.

- Сотрудничество в области образования с НИПКиПРО, с педагогическим колледжем № 1 им. А.С. Макаренко, с МАУ ДО «Детский автогородок», с филиалом МКУК ЦБС Центрального округа «Библиотека им. Н.К. Крупской», с МАУК «Музей Новосибирска» отделом «Музей Центрального района».
- Создание системы непрерывного образования педагогов.
- Внедрение в практику работы парциальной программы «Риторика для дошкольников» Автора О.М. Ельцовой
- Внедрение в практику технологии «Организация полноценной речевой деятельности в детском саду» (авторы-составители: О.М. Ельцова, Н.Н. Горбачевская, А.Н. Терехова)
- Внедрение в практику парциальной программы «Безопасность» Авторов: Н.Н. Авдеева, О.Л. Князева, Р. Б. Стеркина.
- Внедрение в практику вариативной программы краеведческого образования детей дошкольного возраста Новосибирской области «Новая Сибирь – Мой край родной».

Образовательный процесс обеспечен квалифицированными педагогическими кадрами согласно штатному расписанию.

## **2. Обобщенные результаты самообследования**

### **2.1. Оценка образовательной деятельности**

В 2021 году работа педагогического коллектива МКДОУ «Детский сад № 135 «Речевчик» была направлена на продолжение организации образовательного процесса согласно ФГОС ДО.

Тематика проведенных педагогических советов была направлена:

- на формировании сознательного отношения ребенка к укреплению физического и психического здоровья, используя оздоровительные технологии; совершенствование профессиональное мастерство педагогов по физическому воспитанию путем внедрения в педагогический процесс нестандартного спортивного оборудования.
- на повышение уровня педагогической компетентности педагогов по использованию инновационных технологий в речевом развитии дошкольников в условиях реализации ФГОС ДО и создание условий для формирования ранней читательской грамотности дошкольников.

В рамках Федерального государственного стандарта дошкольного образования, методическая работа велась по всем основным направлениям развития и образования детей (далее образовательных областей):

В образовательной области «Художественно-эстетическое развитие» совершенствовалась работа по развитию эстетических чувств детей, художественного восприятия, приобщению детей к народному и профессиональному искусству, воспитанию интереса к музыкально-художественной деятельности.

В образовательной области «Социально-коммуникативное развитие» продолжалась работа по усвоению норм и ценностей, принятых в обществе, формированию уважительного отношения и чувства принадлежности к своей семье и к сообществу детей и взрослых, формированию безопасного поведения в быту, социуме, природе.

В образовательной области «Речевое развитие» в течение года продолжалась работа по овладению детьми речью как средством общения и культуры, по развитию детского речевого творчества, ознакомлению детей с книжной культурой.

Образовательная деятельность по «Познавательному развитию» была ориентирована на развитие интересов детей, любознательность и творческую активность, формирование первичных представлений об объектах окружающего мира, о свойствах и отношениях объектов (форме, цвете, размере, материале, звучании и т.д.), формирование первичных представлений о малой Родине и Отечестве, об отечественных традициях и праздниках.

Образовательная деятельность по «Физическому развитию» была направлена на заботу о сохранении и укреплении здоровья детей, способствованию развитию инициативы и творчества в двигательной активности, формирование у детей начальных представлений о здоровом образе жизни

Работа по взаимодействию с семьёй осуществлялась в направлении обеспечения единства подходов к воспитанию детей в условиях ДООУ и семьи, повышая компетентность родителей (законных представителей) в области воспитания

Педагогам учреждения оказывалась методическая помощь:

- Консультации для аттестующихся педагогов; по ознакомлению с новыми нормативными и публицистическими материалами по организации педагогического процесса в условиях реализации ФГОС ДО).
- Организация наставничества для молодых специалистов;
- Проведение семинаров («Примите правильную осанку». Осанка человека – фасад души». «Функциональная грамотность педагога», «Модель педагогического процесса в «Комплексной образовательной программе Дошкольного образования для детей с тяжелыми нарушениями речи (общим недоразвитием речи) с 3 до 7 лет» Н.В. Нищевой), мастер-классов («Формирование просодики у дошкольников с дизартрией», «Рисование акриловыми красками как средство активизации восприятия сказок у детей дошкольного возраста»), презентации из опыта работы («Формы работы педагога с родителями в вопросах воспитания», «Использование мнемотехники в обучении детей пересказу»)

Педагогический коллектив успешно прошел Конкурсный отбор муниципальных образовательных организаций, расположенных на территории Новосибирской области, реализующих часть образовательной программы дошкольного образования, формируемую участниками

образовательных отношений, в трех образовательных областях по ФГОС ДО: «Речевое развитие», «Социально-коммуникативное развитие», «Познавательное развитие».

МКДОУ д/с № 135 «Речевцветик» является консультативным центром в рамках деятельности Центра научно-методического сопровождения краеведческого образования детей дошкольного возраста в ДОО Новосибирской области, созданного решением кафедры дошкольного образования ГАУДПО НСО НИПКиПРО на период с 2020 года по 2023 год.

Помощь педагогам в течение года оказывала методическая служба Центрального округа, которая регулярно проводила в дистанционном формате разнообразные вебинары («Формирование безопасного поведения у детей: взаимодействие с родителями, педагогический потенциал проводимых мероприятий», «Развитие функциональной грамотности педагогов ДОО в процессе разработки рабочей программы воспитания», «Формирование развивающей предметно-пространственной среды в дошкольной образовательной организации в соответствии с ФГОС ДО»); семинары («Организация игр детей дошкольного возраста», Городской семинар 15.05.2021 г., «Методические аспекты формирования транспортной культуры дошкольников»); виртуальные образовательные марафоны для заведующих, старших воспитателей и воспитателей района по актуальным проблемам образования («Опыт дистанционного взаимодействия со всеми участниками образовательных отношений» педагогов Дзержинского района, «Детские страхи как негативный фактор, влияющий на психоэмоциональное развитие ребенка, и способы их преодоления». «Коррекционная работа с детьми дошкольного возраста в комбинированной группе», «Социально-коммуникативное развитие средствами авторской сказки», «Волшебный мир театра», «Детская экспериментальная деятельность – создание условий для познавательной активности дошкольников», «Растим здорового ребенка», «Многообразие нетрадиционных форм сотрудничества и партнерства с родителями (законными представителями)» «Работа с одаренными детьми»).

Сотрудничество ДОУ с другими организациями направлено на повышение уровня методической деятельности и профессионализма педагогов. В рамках взаимодействия педагоги ДОУ приняли участие: в городском творческом конкурсе «Дорога будущего глазами детей», организованном МАУДО «Детский автогородок»; в конкурсе "Лучшая методическая разработка по краеведческому образованию детей в ДОО Новосибирской области", проводимом ГАОУ ДПО НСО НИПКиПРО. ДОУ является площадкой для прохождения педагогической практики студентами Новосибирского педагогического колледжа № 1 им. А.С. Макаренко. Опыт работы учреждения по организации образовательного процесса для студентов и преподавателей был представлен в форме открытого мероприятия: логоритмическое занятие «Веселое путешествие» по лексической теме «Домашние животные и их детеныши. Транспорт»; спортивный праздник с детьми старшего возраста, посвященный Дню



защитника отечества. В рамках договора о сотрудничестве в совместной просветительской, культурно-досуговой деятельности с филиалом «Библиотеки им. Крупской» с целью формирования у дошкольников интереса к чтению были проведены следующие мероприятия: литературное путешествие «Осенние истории»; видео-галерея «Это мамочка моя», которая была оформлена и размещена на сайте библиотеки с доступом родителей; чтение новогодней сказки с инсценировкой «Дед Мороз читает сказки» в старших группах. С целью приобщения детей к историческому прошлому и освоения культурных ценностей организовано мероприятие «В гостях у бабушки» в рамках сотрудничества с «Музеем Центрального района» г. Новосибирска.

Особое внимание в нашем дошкольном учреждении уделяется взаимодействию с семьями воспитанников, которое осуществлялось в соответствии с годовым планом.

На сайте пополнялась страница «Дистанционный детский сад»: лексические темы, рекомендации педагогов и специалистов по организации образовательной деятельности в условиях домашнего обучения по возрастным группам, презентации тематических родительских собраний «Читающая семья – успешный ребенок», «Коррекция звукопроизношения у детей дошкольного возраста»

Консультативная помощь родителям осуществлялась через информационные стенды («Готовим руку ребенка к письму», «Папа – лучший друг ребенка», «Будущий первоклассник», «Игры перед сном», «Практические рекомендации родителям будущих первоклассников», «Вечная проблема: адаптация ребёнка к детскому саду», «От чего зависит успех в постановке и автоматизации звука у дошкольника»). Ежемесячно обновлялась информация по Безопасности (профилактика дорожно-транспортного травматизма, сезонные меры безопасности).

Традиционные праздники «День защитника Отечества», «Международный женский день» «День матери», «Бабушка рядышком с дедушкой», проводились в новом формате «Поздравительной открытки», записанной на видео и предоставленной для просмотра на USB-Флеш-накопителе. Новогодние тематические занятия были сняты и оформлены на дисках с предоставлением родителям.

Использование возможности дистанционного общения с родителями (законными представителями) воспитанников способствовала повышению интереса родителей к образовательному процессу в отношении своих детей; налаживанию тесного взаимодействия; желанию детей заниматься развивающими играми и заданиями вне детского сада.

### ***Воспитательная работа***

С 01.09.2021 года ДОУ реализует Рабочую программу воспитания МКДОУ д/с № 135 «Речецветик» и Календарный план воспитательной работы по реализации Рабочей программы воспитания МКДОУ д/с № 135 «Речецветик», которые являются частью ООП на основании Федерального

закона от 31 июля 2020г. № 304-ФЗ «О внесении изменений в Федеральный закон «Об образовании в Российской Федерации» по вопросам воспитания обучающихся». Программа построена на основе целеполагания, ожидаемых результатов, видах деятельности, условиях формирования воспитывающей, личностно-развивающей среды, а также отражает интересы и запросы участников образовательных отношений: ребенка, признавая приоритетную роль его личностного развития на основе возрастных и индивидуальных особенностей, интересов и потребностей; родителей ребенка (законных представителей) и значимых для ребенка взрослых; государства и общества.

За четыре месяца были проведены следующие мероприятия по направлениям воспитания:

- Семья и общество
- Развитие общения
- Труд и творчество
- Культура безопасности

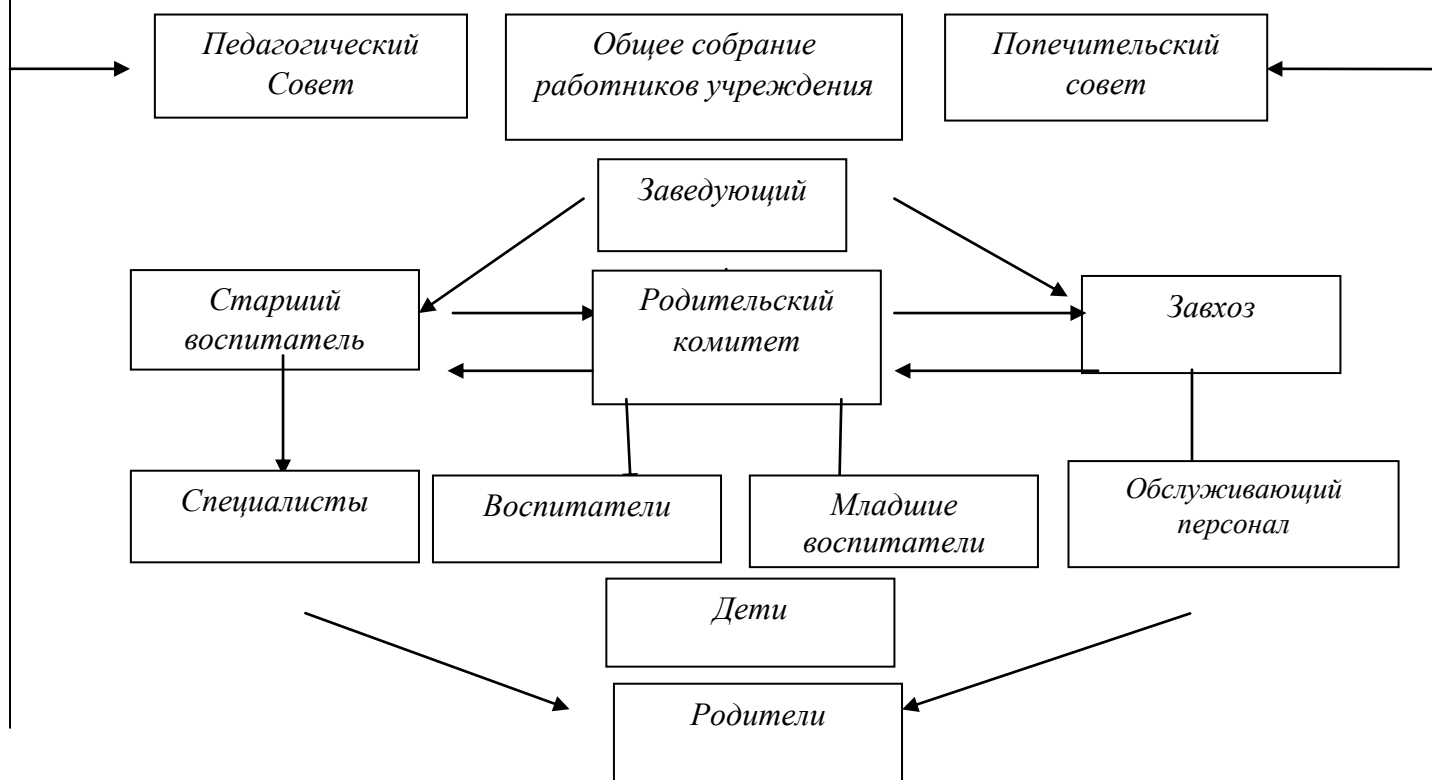
Выставка детских рисунков к Дню дошкольного ребенка «Воспитатель, я и мои друзья»; выставка фотографий, рисунков, рассказов «Три золотых правила дорожной безопасности в нашей семье» в старших группах; выставка фотографий «Безопасное кресло» в младших группах; готовили подарки дедушкам и бабушкам к дню пожилого человека; в старшей группе прошли традиционные семейные посиделки «Бабушка рядышком с дедушкой»; в младших группах изготовлены книжки-малышки «Мои домашние питомцы», а старших – презентация детских проектов «Мои домашние питомцы»; к Дню матери детьми были сделаны подарки для мам «Рябиновое ожерелье»; в декабре родители приняли участие в строительстве горок, снежных городков»; в рамках Недели здоровья проведены консультации и деловые игры для родителей, а также родители приняли участие в изготовлении нетрадиционного спортивного оборудования для зимних игр

Организация мероприятий проходила в тесном взаимодействии между детьми, педагогами, и родителями (законными представителями) воспитанников. Так решалась задача по созданию условий для личностного развития и социализации детей на основе базовых ценностей (семейных, нравственных, культурных ценностей, ценностей труда)

## **2.2. Оценка системы управления ДОО**

Деятельность МКДОУ д/с № 135 «Речецветик» выстроена в соответствии с Уставом, Основной образовательной программой МКДОУ д/с № 135 «Речецветик» и Адаптированной основной образовательной программой для детей с тяжелыми нарушениями речи.

Управляющая система нашего ДОУ состоит из двух структур. Первая – общественное управление (педагогический совет, профсоюзный комитет, родительский комитет), вторая – административное управление, которое имеет линейную структуру.



Деятельность ДОУ регламентируют следующие локальные акты  
 Правила внутреннего трудового распорядка.

Должностные инструкции.

Штатное расписание.

Инструкция по организации охраны жизни и здоровья детей.

Типовой Родительский договор.

Положение о Родительском комитете.

Положение о педагогическом Совете Учреждения.

Критерии оценки образовательной деятельности.

Приказы заведующей ДОУ.

Приказы департамента образования мэрии г. Новосибирска

Новая образовательная политика, приоритетом которой является повышение качества образования, привела к пониманию того, что необходимы новые подходы к управлению образовательным процессом в ДОУ. В нашей дошкольной образовательной организации создана мобильная, целостная система управления. Благодаря данной структуре управления Учреждением, работа представляет собой единый слаженный механизм.

В 2021 году в систему управления ДОУ были внедрены элементы электронного документооборота:

- электронные трудовые книжки,
- электронные больничные,
- работа в системе Контур-экстерн
- работа с финансовым отделом через Web-исполнение,
- заключение договоров и получение актов о выполненных работах.

Электронный документооборот позволил добиться увеличения эффективности работы детского сада.

### **2.3. Организация образовательного процесса МКДОУ д/с № 135 «Речецветик»**

**Цели и задачи** деятельности образовательного учреждения по реализации основной общеобразовательной программы дошкольного образования:

- Создание условий для формирования ранней читательской грамотности дошкольников с применением инновационных технологий;
- Совершенствование условий для эффективной реализации индивидуализации образовательного процесса в ДОУ
- Укрепление взаимодействия с семьями воспитанников в вопросах формирования культуры безопасности детей.
- Создание развивающей среды в группах комбинированной и компенсирующей направленности.

Основными видами деятельности при реализации Программы являются речевая, коммуникативная и игровая, а основной формой работы с детьми – развивающие и коррекционно-развивающие занятия (для детей с нарушениями речи).

Все развивающие и коррекционно-развивающие индивидуальные, подгрупповые, групповые, интегрированные занятия в соответствии с методикой носят игровой характер, насыщены разнообразными играми и развивающими игровыми упражнениями. Все виды занятий в соответствии с данной Программой не тождественны школьному уроку и не являются его аналогом.

Опорные конспекты игровых развивающих занятий и коррекционно-развивающих занятий для учителей-логопедов входят в методический комплект Программы.

#### ***Методическое обеспечение вариативными программами и педагогическими технологиями в МКДОУ д/с № 135 «Речецветик»***

Наименование образовательных областей, входящих в заявленную основную общеобразовательную программу дошкольного образования	Парциальные программы	Технологии, методические разработки (компонент ДОО)
<b>Речевое развитие</b>	О.М. Ельцова. Риторика для дошкольников: Программа и методические рекомендации для воспитателей. – СПб: «Детство – Пресс», 2009 О.М. Ельцова Подготовка к обучению грамоте	О.М. Ельцова, Н.Н. Горбачевская, А.Н. Терехова Организация полноценной речевой деятельности в детском саду. – СПб: Детство – Пресс, 2005 Методическая разработка «Формирование художественно-речевой

		деятельности у детей старшего дошкольного возраста с общим недоразвитием речи в условиях реализации ФГОС ДО». Автор составитель: Сорокина В.В., воспитатель логопедической группы, МКДОК д/с № 135 «Речевчик»
<b>Коррекция речевого развития</b>	Комплексная образовательная программа дошкольного образования для детей с тяжёлыми нарушениями речи (общим недоразвитием речи) с 3 до 7 лет). Нищева Н.В. Обучение грамоте детей дошкольного возраста. Парциальная программа. Изд. 2-е. — СПб. : ООО «ИЗДАТЕЛЬСТВО «ДЕТСТВО-ПРЕСС», 2020.	Нищева Н.В. Логопедическая ритмика в системе коррекционно-развивающей работы в детском саду. – СПб.: ООО «ИЗДАТЕЛЬСТВО «ДЕТСТВО-ПРЕСС», 2014 Т.А. Ткаченко. Логопедические упражнения – М. :Эксмо, 2013.
<b>Познавательное развитие</b>	Новая Сибирь – мой край родной»: программа краеведческого образования детей дошкольного возраста Новосибирской области» /Е.Ю. Данилова и др. – Новосибирск: Изд-во НИПКиПРО, 2019. Дыбина О.В. Ребёнок и окружающий мир. Программа и методические рекомендации. - М.: Мозаика-Синтез, 2008. Программа «Юный эколог»Автор: С.Н.Николаева	Окружающий мир: интегрированные занятия с детьми 4-7 лет / авт. – сост. Костюченко М. П. – Волгоград : Учитель, 2013. Воронкевич О.А. Добро пожаловать в экологию! (методический комплект) . - СПб.: «Детство – Пресс», 2006. Познавательные-исследовательские занятия с детьми 5-7 лет на экологической тропе/авт.-сост. С.В. Машкова. – Волгоград: Учитель, 2012. Организация опытно-экспериментальной работы в ДОУ. / Сост. Н.В. Нищева. – СПб. : ООО «Издательство «ДЕТСТВО-ПРЕСС», 2019
<b>Социально-коммуникативное развитие</b>	Основы безопасности детей дошкольного возраста. Авдеева Н.Н., Князева Н.Л., Стеркина Р.Б. Ознакомление дошкольников с окружающим и социальной действительностью. Автор: Н.В. Алешина	Воспитание духовности через приобщение дошкольников к традиционной праздничной культуре русского народа / авт.-сост.: Г.А. Антонова, О.М. Ельцова, Н.Н. Николаева – СПб.: ООО «ИЗДАТЕЛЬСТВО «ДЕТСТВО-ПРЕСС», 2012
<b>Физическое развитие</b>	«Играйте на здоровье». Л.Н. Волошина, Т.В. Курилова	Физическая культура в дошкольном детстве / Н.В.

	<b>Программа «Здоровье»</b> Автор В. Г. Алямовская.	Полтавцева, Н.А. Гордова. – М.: Просвещение, 2006 Социально-оздоровительная технология «Здоровый дошкольник» Ю.Ф. Змановский
<b>Художественно-эстетическое развитие</b>	Каплунова И., Новоскольцева И. Праздник каждый день. Парциальная программа по музыкальному воспитанию детей дошкольного возраста. СПб.: Композитор, 2011. А.И. Лыкова. Программа «Цветные ладошки». – М.: Карапуз-дидактика, 2007. Конструирование и художественный труд в детском саду. Куцакова Л.В. – М.: ТЦ Сфера, 2005	А.Г. Гогоберидзе, В.А, Деркунская, Детство с музыкой. Современные педагогические технологии музыкального воспитания и развития детей раннего и дошкольного возраста. – ООО «ИЗДАТЕЛЬСТВО «ДЕТСТВО-ПРЕСС», 2010 г. Ж.Е. Фирилева, «Ритмика в саду» – ООО «ИЗДАТЕЛЬСТВО «ДЕТСТВО-ПРЕСС», 2010 г.

### **Структура учебного года**

Организованные занятия начинаются с 1 сентября

- с 1 сентября по 18 сентября – адаптационный, диагностический период
- с 21 сентября по 25 декабря – учебный период
- с 31 декабря по 10 января - Новогодние каникулы
- с 11 января по 15 мая - учебный период
- с 18 мая по 29 мая – диагностический период

**Адаптационный период**– это время привыкания детей к среде (особенно младшего возраста).

**Диагностический период** – это своего рода «аттестационный» период, во время которого педагоги выявляют уровень и проблемы развития детей.

#### **Приоритетные направления:**

- коррекция и развитие речи;
- социально-коммуникативное развитие

Детский сад работает по графику пятидневной рабочей недели с двумя выходными днями (суббота, воскресенье) для всех возрастных групп.

Ежедневная продолжительность работы детского сада: 12 часов. Режим работы: с 07.00 до 19.00 часов.

Режим дня составлен с учетом возрастных и индивидуальных особенностей детей, отвечает требованиям СП 2.4.3648-20 (допускается частичная корректировка режима в связи с сезонными изменениями (холодный и теплый период года), в каникулярное время с отклонениями в пользу самостоятельной деятельности детей и прогулки).

Режим дня в группах различен и зависит от возраста детей, типа группы (комбинированной направленности и компенсирующей направленности).

Общий объем обязательной части основной общеобразовательной программы рассчитан в соответствии с возрастом воспитанников, основными

направлениями их развития, спецификой дошкольного образования и включает время, отведенное на:

- образовательную деятельность, осуществляемую в процессе организации различных видов детской деятельности (игровой, коммуникативной, трудовой, познавательно-исследовательской, продуктивной, музыкально-художественной, чтения) в рамках непосредственно образовательной деятельности;
- образовательную деятельность, осуществляемую в ходе режимных моментов;
- самостоятельную деятельность детей;
- взаимодействие с семьями детей по реализации основной общеобразовательной программы дошкольного образования.

Кроме этого, учитывается равнодолевое соотношение основных направлений развития ребенка: физическое, социально-коммуникативное, познавательное, речевое и художественно-эстетическое (примерно по 25% от суммарного объема). Длительность совместной специально организованной образовательной деятельности составляет:

- в группах для детей от 3-х до 4-х лет – 15 минут,
- в группах для детей от 4-х до 5-ти лет – 20 минут,
- в группах для детей от 5-ти до 6-ти лет – до 25 минут,
- в группах для детей от 6-ти до 7-ми лет – до 30 минут.

Перерывы между образовательными процессами не менее 10 минут.

Физкультурные занятия проводятся 3 раза в неделю. Третье занятие – на свежем воздухе.

В течение летнего периода (июнь, июль, август) ежегодно Программа реализуется в каникулярном режиме (только по направлениям физического и художественно-эстетического развития детей).

В течение трёх недель в сентябре (до образовательной работы) и мае (после образовательной работы) проводится комплексный психолого-педагогический мониторинг как адекватная форма оценивания результатов освоения Программы детьми дошкольного возраста.

Образовательная нагрузка регулируется Санитарно-эпидемиологическими правилами и нормативами: СП 2.4.3648-20.

МКДОУ д/с № 135 работает в режиме пятидневной рабочей недели. Начало учебного года – с 1 сентября. Продолжительность учебного года в дошкольных группах – 40 недель (образовательный период 38 недели).

Основная образовательная программа ДОУ предполагает построение образовательного процесса на адекватных возрасту формах работы с детьми. Основной формой работы с детьми дошкольного возраста и ведущим видом деятельности для них является игра. В игре реализуется большая часть содержания всех образовательных областей. Самостоятельными, самоценными и универсальными видами детской деятельности являются:

- игровая;
- коммуникативная;

- трудовая;
- двигательная;
- познавательно-исследовательская;
- музыкально-художественная;
- чтение (восприятие) художественной литературы;
- продуктивная.

В качестве адекватных возрасту форм работы с детьми, используются следующие:

Виды детской деятельности	Формы работы с детьми
Игровая	Сюжетные игры Театрализованные игры Игры с правилами Дидактические игры
Коммуникативная	Беседа Ситуативный разговор Речевая ситуация Составление и отгадывание загадок
Трудовая	Совместные действия Дежурство Поручение Реализация проекта
Двигательная	Подвижные дидактические игры Подвижные игры с правилами Игровые упражнения Соревнования
Познавательно - исследовательская	Наблюдение Экскурсии Решение проблемных ситуаций Экспериментирование Коллекционирование Моделирование Реализация проекта Игры с правилами
Музыкально-художественная	Слушание Исполнение Импровизация Экспериментирование Музыкально-дидактические игры
Чтение (восприятие) художественной литературы	Чтение Обсуждение Разучивание
Продуктивная	Мастерская по изготовлению продуктов детского творчества Реализация проекта

В 2021 году в ДОУ общая численность воспитанников составила 102 детей, из них – 37 детей с ОВЗ (тяжелые нарушения речи).

Для организации психолого-педагогического сопровождения воспитанников, которое объединяет педагога-психолога, трех учителей-логопедов, осуществляется работа в рамках деятельности психолого-



педагогического консилиума (ППк), которая обеспечивает: создание целостной системы, оптимальные педагогические условия для детей с трудностями в воспитании и развитии в соответствии с возрастными и индивидуальными особенностями, уровнем интеллектуального развития, состоянием соматического и нервно-психического здоровья детей. Заседание ППк проводилось 10 раз за учебный год.

*Группы компенсирующей направленности* посещают воспитанники, имеющие тяжелые нарушения речи. *Группы комбинированной направленности* посещают воспитанники, имеющие тяжелые нарушения речи и воспитанники, имеющие норму речевого развития. Коррекционно-образовательная деятельность всех педагогов, работающих с данной категорией детей, носит системный характер. Содержание образовательной деятельности педагогов не дублируется, а дополняет и обогащает благодаря разнообразным формам взаимодействия с воспитанниками и их родителями.

Успех коррекционно-воспитательной работы в группах компенсирующей и комбинированной направленности определяется строгой, продуманной системой, суть которой заключается во внедрении логопедии в учебно-воспитательный процесс, в жизнь и деятельность детей (взаимодействие учителя-логопеда, воспитателя, музыкального руководителя, других специалистов ДОУ, родителей (законных представителей)). Модель коррекционно-развивающей деятельности в ДОУ представляет собой целостную систему, включающую в себя диагностику, профилактику и коррекционно-развивающий аспект, обеспечивающий надежный уровень речевого, интеллектуального, психического и физического развития ребёнка.

В ДОУ С каждым годом количество таких детей увеличивается и перед педагогами возникает задача по разработке и реализации индивидуального образовательного маршрута для ребенка с ОВЗ.

### **Учебный план специально организованной деятельности в группах компенсирующей направленности МКДОУ №135 «Речецветик»**

№	Образовательная деятельность. Направление деятельности.	«Ромашка» (4-5 лет)	«Незабудка» (5-7 лет)
<b>1.</b>	<b>Обязательная часть программы</b>		
	<b>Образовательная область «Физическое развитие»</b>		
1.1	Физическое развитие	3/114	3/114
	<b>1. Образовательная область «Познавательное развитие»</b>		
2.2	Познавательная-исследовательская, конструктивно-модельная деятельность	2/68	2/68
2.3	Развитие элементарных математических представлений	1/34	2/68
	<b>2. Образовательная область «Речевое развитие»</b>		
3.1	Логопедическое	2/68	2/68

3.2	Восприятие художественной литературы	2/68	2/68
4	<b>Образовательная область «Художественно-эстетическое развитие»</b>		
4.1	Рисование	1/34	1/34
4.2	Лепка/аппликация	1/34	1/34
4.3	Музыкальное развитие	2/76	2/76
	<b>Итого занятий</b>	<b>14/496</b>	<b>15/530</b>
5	<b>Часть, формируемая участниками образовательных отношений</b>		
5.1	Ритмика	2	2
5.2	Безопасность	1	1
5.3	Организация полноценной речевой деятельности в детском саду	2 раза в месяц	2 раза в месяц
	<b>Итого (в неделю)</b>	<b>3,5</b>	<b>3,5</b>

### Учебный план специально организованной деятельности в группах комбинированной направленности МКДОУ №135 «Речецветик»

№	Образовательная деятельность. Направление деятельности.	«Колокольчик» (3-5 лет)	«Фиалка» (5-7 лет)
1.	<b>Обязательная часть программы</b>		
	<b>Образовательная область «Физическое развитие»</b>		
1.1	Физическое развитие	3/114	3/114
	<b>1. Образовательная область «Познавательное развитие»</b>		
2.2	Познавательльно-исследовательская, конструктивно-модельная деятельность	2/68	2/68
2.3	Развитие элементарных математических представлений	1/34	2/68
	<b>2. Образовательная область «Речевое развитие»</b>		
3.1	Логопедическое (для детей ОВЗ)	2/68	2/68
3.2	Речевое развитие. Восприятие художественной литературы	2/68	2/68
4	<b>Образовательная область «Художественно-эстетическое развитие»</b>		
4.1	Рисование	1/34	1/34
4.2	Лепка/аппликация	1/34	1/34
4.3	Музыкальное развитие	2/76	2/76
	<b>Итого занятий</b>	<b>14/496</b>	<b>15/530</b>
5	<b>Индивидуальные занятия для детей с ОВЗ</b>		
5.1	с логопедом	3	3
5.2	с воспитателем	3	3
6	<b>Часть, формируемая участниками образовательных отношений</b>		
6.1	Ритмика (для детей ОВЗ)	2	2
6.2	Безопасность	1	1
6.3	Риторика (для детей без ТНТ)	1	1
6.4	Организация полноценной речевой деятельности в детском саду		2 раза в месяц
	<b>Итого (в неделю)</b>	<b>4</b>	<b>4,5</b>

## Динамика качества образовательного процесса за 2021 год

Дата проведения мониторинга: 13 – 24 мая 2021 года

№ п/п	ОБРАЗОВАТЕЛЬНЫЕ ОБЛАСТИ	Уровень овладения необходимыми навыками и умениями по основным направлениям работы (в %)			
		большинство компонентов недостаточно развито	отдельные компоненты находятся в стадии становления	Все компоненты сформированы	Итого по учреждению
1	Физическое развитие и здоровье	8.4%	38.4%	53.2%	91,6%
2	Социально-коммуникативное	10%	40%	50%	90%
3	Художественно-эстетическое развитие	12%	47%	41%	88%
4	Познавательное развитие	15%	43%	42%	85%
5.	Речевое развитие	7%	40%	53%	93%

Правильно организованная коррекционно-развивающая работа с детьми, взаимодействие всех педагогов, специалистов позволили добиться хороших результатов:

### Результат мониторинга

#### Подготовка детей седьмого года жизни к школе в группе № 2 «Ромашка»

Хорошая речь	12 детей
Значительное улучшение	4 ребенок
Готовность к школе – 100 %	
Нуждается в дальнейшей коррекции – 0%	

**Вывод.** Хорошие результаты достигнуты благодаря использованию в работе методов, способствующих развитию самостоятельности, познавательных интересов детей, созданию проблемно – поисковых ситуаций, использованию эффективных здоровьесберегающих технологий и обогащению предметно-пространственной развивающей среды. Выполнение детьми программы осуществляется на хорошем уровне и в полном объеме.

#### 2.4. Состояние здоровья дошкольников

МКДОУ д/с № 135 – это отдельно стоящее двухэтажное типовое здание, находится в центре города, от автомагистрали отделено сквером. Здание окружено со всех сторон многоэтажными зданиями. На территории находится одноэтажная пристройка к детскому саду. В пристройке предусмотрены следующие помещения: медицинский блок и пищевой. Площадь пристройки 117 м<sup>2</sup>. Медицинский блок состоит из кабинета лечебно-профилактической помощи, процедурного кабинета, изолятора. Медицинский кабинет имеет «Санитарно-эпидемиологическое заключение». Медицинский кабинет оснащен в соответствии с требованиями СП 2.4.3648 - 20. В нем имеется все приборы, материалы и средства, необходимые для

проведения лечебно-профилактической работы и проведения прививочных мероприятий, а также набор медикаментов для оказания неотложной и противошоковой терапии. Медицинское обслуживание детей в ДОУ строится на основе следующих **нормативно-правовых документов**:

- СП 2.4.3648-20 «Санитарно-эпидемиологические требования к организациям воспитания и обучения, отдыха и оздоровления детей и молодежи»,
- СанПиН 2.3/2.4.3590-20 «Санитарно-эпидемиологические требования к организации общественного питания населения».
- Приказ № 60 от 14.03.95 «Об утверждении инструкции по проведению профилактических осмотров детей дошкольного и школьного возрастов на основе медико-экономических нормативов».
- Приказ МЗ России от 06.12.2021 № 1122н «Об утверждении национального календаря профилактических прививок и календаре профилактических прививок по эпидемическим показаниям и порядка проведения профилактических прививок»».
- Приказ ГУЗМ г. Новосибирска от 05.10.2012 №1837/2029/88 «Об организации профилактических мероприятий и вакцинопрофилактики гриппа в Новосибирской области в эпидемический сезон 2012-2013 г.г.».
- Рекомендации по организации работы образовательных организаций в условиях сохранения рисков распространения COVID-19 МП 3.1/2.4. 0178/1-20

Основу режима дня составляет точно установленный распорядок сна и бодрствования, приема пищи, гигиенических и оздоровительных мероприятий, обязательных занятий, прогулок и самостоятельной деятельности детей. При составлении режима учитываются продолжительность частей занятий, их особенности, используемые методы, плотность занятий, возможность обеспечить ребенку двигательную активность.

Строгое соблюдение режима дня, построено с учетом суточного ритма физиологических функций, облегчающих переход от одного вида деятельности к другому. Организм ребенка в каждый отдельный отрезок времени готовится к той деятельности, которой ему предстоит заняться; в результате все предусмотренные в режиме процессы происходят быстрее и с меньшими затратами.

Обеспечение правильного режима в детском саду достигается за счет распределения детей по возрастным группам вторая младшая группа – 3-4 года, средняя группа – 4-5 лет, старшая группа – 5-6 лет, подготовительная к школе группа – 6-7 лет. Каждая группа имеет свой специфичный распорядок дня, учитывающий особенности дошкольников данного возраста.

Детский сад работает пять дней в неделю в режиме полного дня (7.00 – 19.00). Все занятия проводятся в первую половину дня, во второй половине дня организуется совместная деятельность.

Максимальное количество занятий, организуемых в первой половине в младших и средней группах не превышает двух, по продолжительности в младшей группе – не более 15 минут, в средней группе – не более 20 минут. В старшей и подготовительной к школе группах в первой половине дня количество занятий не превышает трех, по продолжительности в старшей группе – не более 25 минут, в подготовительной к школе группе – не более 30 минут.

**Расписание занятий** в каждой возрастной группе составляется с учетом динамики изменения работоспособности, так в понедельник проводятся занятия познавательного цикла, вторник-четверг – занятия, требующие максимальной работоспособности, в пятницу – занятия художественно-эстетического направления. Начиная со второй младшей группы, занятия по физической культуре проводятся три раза в неделю: два занятия проводят воспитатели в спортивном зале, а третье проводится на прогулке, если температура воздуха не ниже 15 градусов.

В каждой возрастной группе два раза в неделю проводятся музыкальные занятия, которые поднимают настроение и жизненный тонус. Развиваются положительные качества, такие как доброжелательность (помогают танцы, хороводы), взаимопомощь (помогают игры), жизнерадостность (пение, слушание).

Занятия носят **здоровьесберегающий характер**, так как они:

- Создают благоприятный эмоционально-психологический климат (учитываются возрастные и индивидуальные особенности детей).
- Проводятся по времени согласно требованиям СП 2.4.3648-20: вторая младшая группа – 15 минут, средняя группа – 20 минут, старшая группа – 25 минут, подготовительная к школе группа – 25-30 минут.
- Во время пения учитывается диапазон голосового аппарата данного возраста.
- На занятиях делается акцент на движение: чем выше двигательная активность, тем лучше развивается речь и координация тела, движение – это незаменимое средство профилактики различных заболеваний.
- Для детей группы риска важно проведения упражнений на развитие дыхательной системы. Дети дышат часто, речь отрывистая. Правильное дыхание – залог овладения пением, красивой речью.
- Используются упражнения на релаксацию. Если ребенок после выполнения музыкальных заданий получил удовлетворение – это тоже положительно сказывается на его нервной системе, т.е. на здоровье ребенка.
- Осуществляется подбор музыкотерапевтических произведений для занятий и для повседневной жизни (музыкальный фон в игровой, трудовой деятельности и для комфортного засыпания).

В детском саду функционируют группы **компенсирующей и комбинированной направленности**. В последнее время большинство детей наряду с речевыми нарушениями имеют неврологическую патологию, дефекты формирования осанки, сколиотические деформации позвоночника.

Поэтому коррекционная деятельность учителя-логопеда наиболее успешна в тех случаях, когда она сочетается с оздоровительными мероприятиями. В своей работе учителя-логопеды широко используют массаж мелкой моторики рук, лица, языка, особенно с детьми, имеющими заключение невролога – стертая форма дизартрии. Предлагаемые приемы массажа очень доступны и дают хорошие результаты в относительно короткие сроки. При систематических коррекционных занятиях, особенно в партнерском взаимодействии с родителями, мы наблюдаем динамику в улучшении звукопроизношения. Массаж стимулирует организм в целом, усиливает обменные процессы в определенных органах, увеличивает силу и эластичность мышц.

У детей, посещающих коррекционную группу, наблюдается нарушения в развитии координации движений пальцев рук. Поэтому в коррекционной работе уделяем большое внимание этому направлению. Для этого в группах и кабинетах, кроме традиционных застёжек, шнуровок, мозаик детям предлагаются:

- мячи (каучуковые, колючие),
- массажеры для пальцев рук,
- кистевые эспандеры – для развития мышечной силы кистей,
- прищепки бельевые – для развития координации движения пальцев рук,
- сухие бассейны, наполненные горохом и фасолью, – для самомассажа кистей.

Для поддержания здоровья и психологического комфорта воспитанников с ОВЗ созданы специальные образовательные условия:

- щадящий педагогический режим (учет темпа деятельности, динамики работоспособности; снижение доли механической нагрузки);
- занятия с педагогом-психологом, направленные на эмоциональное развитие ребенка.

**Прогулки** организуются два раза в день: в первую половину дня – до обеда и во вторую половину дня – после сна или перед уходом детей домой. В теплый период времени года на улице организуется прием детей и проведение утренней гимнастики. С середины мая месяца и включая летние месяцы, вся деятельность с детьми организуется на улице. В детском саду функционирует определенный двигательный режим, помогающий предупреждать утомление детей и обеспечивать эффективную организацию двигательной нагрузки.

#### ***Контроль санитарно-гигиенического состояния детского сада.***

*Территория дошкольного учреждения.*

Участок детского сада огражден забором. Имеется полоса зеленых насаждений и окружное освещение. На зеленом участке выделены функциональные зоны, соответствующие требованиям СанПиН:

- зона застройки,
- зона игровой территории,
- зона хозяйственная.

Имеется самостоятельный выход и выезд. Для защиты детей от солнца и осадков на каждой игровой площадке установлены тентовые навесы. Имеется спортивная площадка.

Хозяйственная зона располагается вдали от игровой и спортивной площадок.

Здание ДОО имеет 2 этажа. Вход в здание оборудован двойным тамбуром. В планировочной структуре здания соблюдается принцип групповой изоляции.

В здании находятся групповые изолированные помещения:

- приемная, игровая, спальня, туалет, умывальная комната, принадлежащие каждой группе,

- специализированные помещения для занятий с детьми, предназначенные для поочередного использования всеми или несколькими детскими группами, а также для индивидуальной работы с ребенком.

#### ***Санитарно-гигиеническое оборудование.***

1. В группах туалетные помещения разделены на умывальную зону и зону санузла. В умывальной зоне расположены детские раковины, один душевой поддон с душевой сеткой и гибким шлангом. Зоны санузлов отделены перегородками.

2. Для персонала выделена санитарная комната.

3. Имеется прачечная (стиральное и гладильное помещения)

Источники искусственного освещения обеспечивают достаточное и равномерное освещение всех помещений. В ДОО используется люминесцентное освещение.

#### ***Оборудование основных помещений.***

Оборудование основных помещений соответствует росту и возрасту детей: в групповых помещениях установлены столы и стулья, мебель детская. Спальные комнаты оборудованы кроватями. Все помещения ежедневно проветриваются в соответствии с режимом проветривания: в отсутствие детей – сквозное проветривание (график), в присутствии – одностороннее (в зависимости от температуры наружного воздуха).

#### ***Организация профилактических осмотров воспитанников.***

Ежегодно в детском саду проводится профилактический медицинский осмотр детей декретированного возраста с 5-7 лет. Профилактический осмотр детей направлен на оценку репродуктивного здоровья и раннего выявления и профилактику заболеваний. Профилактический осмотр детей проводится в медицинском кабинете врачами-специалистами: педиатром, офтальмологом, акушером-гинекологом, ортопедом-травматологом, оториноларингологом, детским хирургом, неврологом, стоматологом, детским эндокринологом. Проведение лабораторных и функциональных исследований проводится детям в возрасте 6-7 лет: клинический анализ крови, клинический анализ мочи. Порядок проведения профилактических осмотров детей декретированного возраста утвержден совместным приказом министерства здравоохранения и министерства образования, науки и

инновационной политики Новосибирской области от 14.03.1995 г. № 60. Осмотр проводился в соответствии с графиком, утвержденным заведующим ДШО, согласован с заведующим детского сада.

Результаты профилактического осмотра детей вносятся врачами-специалистами, в медицинскую карту ф-026/у. Врач-педиатр детского сада после профилактического осмотра выносит заключения о состоянии здоровья прошедших диспансеризацию детей, распределяет их по группам здоровья, группам физического развития и дает рекомендации по дополнительному обследованию для уточнения диагноза и по дальнейшему лечению.

#### **Контроль организации физического воспитания.**

В детском саду имеется оборудованный спортивный зал, совмещённый с музыкальным. Занятия проводят воспитатели. Средний показатель двигательной активности детей за время пребывания в дошкольном учреждении составляет 13-17,5 тысяч движений в сутки, продолжительность достигает более 4,5 часов. Физическая активность не менее 50-60% время бодрствования, с удовольствием пребывания на открытом воздухе составляет – не менее 2,5-3 часов в день, в зависимости от погодных условий. В детском саду двигательная активность детей организована по следующей схеме:

<b>Виды занятий</b>	<b>Особенности организации</b>
Самостоятельная двигательная деятельность	Ежедневно, характер и продолжительность зависит от эмоционального состояния ребенка в течение дня, а также от его индивидуальных потребностей и возможностей
Физкультурные занятия	В группах 2 раза в неделю проводят воспитатели, (до 15 0 С – на свежем воздухе, ниже 15 0 С – в спортивном зале) и одно занятие в форме игр проводят на прогулке воспитатели. Продолжительность занятий: В младших группах – 10-15 минут Средняя группа – 20 минут Старшая и подготовительная к школе группа – 25-30 минут Занятия проводятся по подгруппам, между занятиями перерыв не менее 10 минут.
Физкультурно-оздоровительные мероприятия: - Утренняя гимнастика - Гимнастика после дневного сна - Подвижные игры и физические упражнения на открытом воздухе - Динамические паузы и физкультминутки - Оздоровительный бег	10 минут, проводится в музыкальном зале под музыкальное сопровождение, на воздухе – в теплый период года 10 минут 15-20 минут в течение дня не менее 4-5 раз на занятиях проводятся примерно в середине, или в зависимости от состояния детей продолжительность 3-5 минут 5-7 минут
Активный отдых - Физкультурный досуг	1-2 раза в месяц во второй половине дня проводится во всех возрастных группах: младшая и средняя группы – 20-30 минут старшая группа – 35-40 минут подготовительная группа – 40-50 минут



- Физкультурные праздники - День здоровья - Походы, экскурсии	начиная со средней группы 2-3 раза в год, 60 минут 1 раз в месяц 2 раза в год 40-60 минут
Взаимодействие педагогов ДОУ в процессе организации физкультурно-оздоровительной работы	Составление перспективно-тематических планов с отражением взаимодействия; ведение тетради «Взаимодействие специалистов», в которой отражается индивидуальная, подгрупповая и групповая работа с детьми всех специалистов ДОУ.
Совместная физкультурно-оздоровительная работа детского сада и семьи: - Родительские собрания Совместные физкультурные досуги, праздники, дни здоровья - Дни открытых дверей - Физкультурные занятия детей совместно с родителями - Домашние задания - Оформление наглядного материала (папки-передвижки) - Библиотечка по физическому воспитанию для семьи - Индивидуальные беседы	Согласно годовому плану работы ДОУ и конкретной группы 1 раз в год по обоюдному желанию родителей, педагогов и детей определяются воспитателями не менее 1 раза в месяц доступ по желанию родителей по желанию родителей
Общая продолжительность двигательной активности	Более 2-х часов в день

Контроль над физическим воспитанием в дошкольном учреждении осуществляется согласно СП 2.4.3648-20

Контролируются занятия и подготовка спортивного зала для проведения физкультурных занятий:

- условия проведения: влажная уборка 2 раза в день, проветривание, температурный режим в зале 15-17 градусов;
- спортивное оборудование исправное;
- окна закрыты сетками;
- батареи закрыты решетками;
- дети занимаются в спортивной форме.

Особое внимание уделяется **профилактике травматизма**, физической нагрузке и медицинским отводам от занятий физкультурой.

В начале учебного года дети распределяются на группы здоровья, уточняются списки детей, освобожденных от занятий физкультуры.

По желанию родителей о предоставлении дополнительных занятий по развитию физических качеств у воспитанников между МКДОУ д/с № 135 «Речевчик» и ИП Лобода А.А. «Искусство спорта для малышей» заключен договор о предоставлении следующих услуг: акробатика для мальчиков; художественная гимнастика для девочек. Занятия проводятся в удобное для

всех участников образовательных отношений время (в вечерние часы, два раза в неделю).

**Вывод.** В ДОО реализуются мероприятия, направленные на профилактику заболеваний в период пребывания воспитанников в учреждении, а именно: условия, соответствующие санитарным нормам и правилам, правильной подборке мебели, организация утренней гимнастики, НОД по физической культуре в помещении и на воздухе, организация физкультурминуток, динамических пауз, включающих в себя игры малой подвижности, а также спортивные досуги, праздники и развлечения. Оздоровительная работа в ДОО осуществляется в тесном взаимодействии с учреждениями здравоохранения и носит плановый и системный характер

## **2.5. Организации питания дошкольников.**

На основании СП 2.3/2.4.3590-20 (Санитарно-эпидемиологических требований к организации общественного питания населения) составлено два десятидневных меню (на зимний и летний период времени). Меню согласованы с родительским комитетом и утверждены заведующим детского сада. Дети принимают пищу 5 раз в день (4 основных приема пищи и второй завтрак, включающий сок и фрукты), так как пребывание детей в нашем учреждении составляет 12 часов. Столовые оборудованы деревянными столами и стульчиками, соответствующими росту детей. Для мытья посуды оборудованы раковины 2-х гнездовые, сушилки, шкафы для хранения посуды.

В ДОО разработаны положения:

- Положение о питании в МКДОУ д/с № 135 «Речецветик»;
- Положение о бракеражной комиссии;
- График питания;
- Бланк меню

Питание детей отвечает следующим требованиям:

- Сами продукты питания являются натуропатическими средствами оздоровления и лечения детей и взрослых.
- Восполняет энергозатраты организма.

Организация питания отвечает следующим требованиям:

- *Санитарно-гигиенические:* соблюдение правил хранения продуктов питания, их приготовления и выдачи, соблюдение требований к мытью посуды и содержанию пищеблока.
- *Нормативный:* выполнение ежемесячных номинальных норм питания в соответствии с инструктивными документами, регламентирующими выход готовой продукции при приготовлении блюд, нормирование порций и доведение норм питания до детей. Для контроля ведется накопительная ведомость и бракеражный журнал.
- *Оздоровительный:* введение в меню в качестве полдника кисломолочных продуктов, на второй завтрак сока и фруктов. Периодически осуществляется прием кислородного коктейля.

- *Психологический*: комфортное условие приема пищи.

Поставку сырья для приготовления пищи осуществляют ООО «Новосибирскторг», ООО «Юкомилк», ИП КУоваленко, ИП Сидорский, ООО «Сибснабпродукты», ООО «Агросиб».

В июне 2021 года на пищеблоке был проведен косметический ремонт. Регулярно приобретается новая посуда и спецодежда, для обслуживающего персонала.

Для организации питьевого режима используется бутелированная привозная вода, объемом 5 литров и одноразовые стаканы. Вода находится в свободном доступе для детей.

**Вывод.** Дети в образовательной организации обеспечены полноценным сбалансированным питанием. Правильно организованное питание в значительной мере гарантирует нормальный рост и развитие детского организма и создает оптимальное условие для нервно-психического и умственного развития ребенка

## **2.6. Качество кадрового обеспечения**

### **КАЧЕСТВЕННЫЙ АНАЛИЗ ПЕДАГОГИЧЕСКИХ КАДРОВ**

**Всего – 14 человек**

#### **Образование**

Высшее – 9 человек – 64%

Высшее педагогическое – 9 человек – 64%

Среднее специальное – 5 человек – 36%

С/специальное педагогическое – 5 человек – 36%

#### **Квалификационные категории**

Высшая – 7 человек – 50%

Первая – 4 человек – 28,5%

Без категории – 3 человек – 21,5%

#### **Педагогический стаж**

До 5 лет – 2 человек – 14%

5-10 лет – 2 человека – 14%

10-20 лет – 3 человека – 22%

Свыше 20 лет – 7 человека – 50%

#### **Возрастной диапазон педагогического состава**

До 25 лет – 1 человек – 7%

25-40 лет – 3 человека 21%

40-55 лет – 6 человек 41%

55 и выше – 4 человека 31%

Проведя сравнительный анализ педагогических кадров, можно сделать следующие выводы:

- по стажу работы просматривается увеличение в педагогическом коллективе, педагогов, имеющих стаж работы более 10 лет (86%);
- четыре педагога решили повысить квалификационную категорию;
- в 2020 году в ДОУ пришел молодой специалист.

Повышение педагогического мастерства и деловой квалификации педагогов происходило через семинары, консультации, изучение методической литературы, открытые просмотры, курсовую переподготовку, обучение в ВУЗе, методические объединения, участие в конкурсах, конференциях, аттестацию. На качество педагогического процесса влияет непрерывное самообразование педагогов, их квалификация, совершенствование которой происходит из года в год. У большинства педагогов сформирована гуманная педагогическая позиция по отношению к ребенку.

**Сведения о педагогических работниках ДОУ, награжденных  
государственными и отраслевыми наградами**

ФИО полностью	Должность	Почетная грамота МО и РФ, год	Почётное звание «Почетный работник общего образования РФ», год	Другие награды
Басманова Наталья Владимировна	Музыкальный руководитель			Благодарность Мэрии города Новосибирска 2021
Богатова Елена Александровна	Воспитатель			Почетная грамота Департамента образования мэрии города Новосибирска, 2021
Богатова Елена Александровна	Воспитатель			Почетная грамота Департамента образования мэрии города Новосибирска, 2021
Воскова София Николаевна	Воспитатель			Почетная грамота Департамента образования мэрии города Новосибирска, 2021
Богатова Галина Андреевна	Воспитатель			Почетная грамота Департамента образования мэрии города Новосибирска, 2021
Бобкова Ольга Владимировна	Учитель-логопед			Почетная грамота Департамента образования мэрии города Новосибирска, 2021
Савельева Елена Владимировна	Заведующий	Почетная грамота Министерства Просвещения РФ 2021 г.		

### Сведения об аттестации педагогических работников ДОУ в 2021 году

Всего педагогических работников	Количество аттестованных педагогических работников, в т.ч. %			Количество аттестованных в истекшем году, в т.ч. %			Не аттестованы %	Будут аттестованы в 2022 году (кол-во)
	высшая	первая	Соответствие занимаемой должности	высшая	первая	Соответствие занимаемой должности		
14	7/50%	4/28%	0	2/14%	3/21%	нет	3/21%	2/14%

### Сведения о повышении квалификации педагогических работников ДОУ в 2021 году

ФИО полностью	Должность	Тема курсовой переподготовки	Количество часов	Где пройдена курсовая подготовка
Воскова Лариса Юрьевна	Воспитатель	Осуществление и реализация комплексных мер в организации дошкольного образования по профилактике и предупреждению детского дорожно-транспортного травматизма	36	ООО «Центр повышения квалификации и переподготовки «Луч знаний», г. Красноярск, март 2021 г.
Савельева Елена Владимировна	Заведующий	«Основы менеджмента. Управление образовательной организацией в современных условиях»	36	Муниципальное казенное учреждение дополнительного профессионального образования города Новосибирска «Городской центр развития образования», март 2021 г.
Безлепкина Екатерина Олеговна	Воспитатель	Воспитатель дошкольного образования	72	Автономная некоммерческая организация дополнительного профессионального образования «Академия образования «Атон», апрель 2021
Воскова София Николаевна	Воспитатель	«Школа начинающего воспитателя»	36	Муниципальное казенное учреждение дополнительного профессионального образования города Новосибирска «Городской центр развития образования», май 2021 г.
Богатова Галина Андреевна	Воспитатель	Современные игровые технологии как средство	72	ГАОУ ДПО НСО НИПКипРО, сентябрь, 2021

		реализации ФГОС ДО»		
Сартакова Наталья Борисовна	Учитель-логопед	"Оперативное создание индивидуального маршрута для дошкольника с ОВЗ с помощью компьютерной программы КИМП»	3	«Мерсибо», г. Москва, ноябрь, 2021
Безлепкина Екатерина Олеговна	Воспитатель	Использование сказкотерапии с тревожными детьми в образовательных организациях с учетом реализации ФГОС ДО	Тестирование	Международный образовательный портал «Солнечный свет», Красноярск, декабрь 2021
Широбокова Светлана Георгиевна	Учитель-логопед	Приемы развития фонематического восприятия у детей с ОНР в условиях ДОУ и частной практики при помощи ИКТ	3	«Мерсибо», Москва, декабрь, 2021

### **Итоги участия педагогов ДОУ в конкурсах**

	Окружной	Городской	Региональный	Всероссийский	Международный
Участники	7	1			1
Победители		1	2	12	9

### **Итоги участия воспитанников ДОУ в конкурсах, смотрах за 2021 год**

	Окружной	Городской	Региональный	Всероссийский	Международный
Участники	4		16		
Победители		1		19	4

## **2.7. Качество учебно-методического обеспечения и библиотечно-информационного обеспечения**

Программно-методический комплекс дошкольного учреждения отбирается с учетом ориентации на Основную образовательную программу дошкольного образования для детей дошкольного возраста МКДОУ д/с № 135 комбинированного вида «Речецветик». (Педсовет №1 от 30.08.2019 г., Утв. Пр. № 59 от 31.08.2019 г.), на Рабочую программу воспитания МКДОУ д/с № 135 «Речецветик» (Протокол от 31.08.2021г. № 1, Утв. Пр. № 75 от 01.09.2021 г), календарный план воспитательной работы по реализации Рабочей программы воспитания МКДОУ д/с №135 «Речецветик» (Протокол от 31.08.2021г. № 1, Утв. Пр. № 75 от 01.09.2021 г) и на Адаптированную основную образовательную программу дошкольного образования для детей

с тяжёлыми нарушениями речи МКДОУ д/с № 135 комбинированного вида «Речецветик» (Протокол №2 от 30.11.2017г., Утв. Пр.№22 от 12.04.2018 г).

В ДОУ функционирует методический кабинет, совмещённый с логопедическим. Кабинет делится на следующие зоны:

● Оргтехническая зона. В данной зоне находится:

- компьютер,
- принтер,
- программное обеспечение.

● Рабочая зона старшего воспитателя:

- стол с выдвижной клавиатурой,
- стул,
- персональный компьютер,
- стол-тумба с выдвижными ящиками.

● Зона презентации:

- настенная демонстрационная система – 2 шт.

Учебно-методические средства:

*1. Организация повседневной жизни и воспитание детей.* Для всех возрастных групп представлены:

- образец режима дня в детском саду и дома;
- комплексы упражнений для утренней гимнастики;
- рекомендации для закаливания детей в детском саду и дома;
- рекомендации для формирования у детей умения общаться, культурно-гигиенических привычек и привычек культурного поведения;
- рекомендации для целесообразного одевания детей с учетом возраста и погоды.

Наглядный материал по этим разделам собран в виде картин, альбомов.

Для развития у детей умения ориентироваться, их речи и свободной художественной деятельности имеется

- материалы для обучения правилам уличного движения (атрибутика, учебные игры, картины, CD диски, транспаранты и пр.);
- комплекты различных материалов, из которых изготовлены предметы повседневного обихода (дерево, металл, пластмасса, ткани, мрамор, стекло и т.д.);
- методические рекомендации для ознакомления детей с сезонными явлениями природы, а также для ознакомления их с живой и неживой природой;
- различные предметы прикладного искусства, статуэтки, картины, иллюстрации к книгам и пр.;
- различные средства для ознакомления детей с цветом и различными формами.

*2. Труд.* Весь имеющийся материал классифицируется по основным типам труда детей:

- самообслуживание (одевание, умывание, уход за волосами и ногтями, уборка места игры и труда и пр.);

- работа в быту (дежурство и пр.);
- труд на природе (сад, уголок природы);
- изобразительная деятельность (ознакомление с различными материалами, обучение простым приемам труда, ручной труд);
- учебная работа.

3. *Игра.* Этот подраздел включает:

- методические рекомендации по вопросам организации и руководства всеми типами игр (творческая игра, игра с правилами и т.д.);
- рекомендации для изготовления средств игры;
- репродукции произведений искусства (картины, комплекты открыток и пр.);
- описания наиболее интересных и содержательных игр, иллюстрированные соответствующими средствами (рисунки, фотографии детских построек вместе с описанием постройки из песка, снега, строительного материала и пр., которые позднее можно использовать как образцы);
- настольные и словесные игры, настольные конструкторы;
- материалы для проведения учебных игр: небольшие игрушки из различного материала (звери, птицы, животные, куклы, их одежда, национальные костюмы и пр.), народные игрушки (матрешки и пр.), небольшие предметы домашнего обихода, дидактическая кукла (40 см и больше).

4. *Занятия.* Этот раздел объединяет средства и материалы для реализации учебно-воспитательных задач на занятиях в ДОУ:

- большие картины;
- маленькие картинки (открытки) в качестве раздаточного материала (как с изображением отдельных предметов, так и тематические);
- тематические альбомы, папки, комплекты иллюстраций;
- аудиозаписи, слайды, медиатека и пр.;
- сборники загадок, пословиц, шуток, словесных игр;
- схемы-конспекты занятий;
- программная детская литература.

Для развития элементарных математических знаний:

- демонстрируемый материал (ознакомление с множеством и числом, с величиной и формой, ориентирование в пространстве и времени);
- раздаточный материал (один комплект на каждого ребенка);
- конспект в качестве образца.

Для изобразительной деятельности:

- альбом с работами по лепке, аппликации и декоративному рисованию;
- комплект картин в соответствии с тематикой изобразительной деятельности;
- комплект средств труда (в расчете на одну группу).

На занятиях по музыкальному воспитанию:

- методические рекомендации для проведения музыкальной деятельности в различных возрастных группах;
- аудиозаписи с программными пьесами;
- наглядные пособия и игрушки для обучения песням и танцам;



- музыкальные обучающие игры;

Для физического воспитания необходимы:

- методические рекомендации для проведения занятий;
- образцы конспектов занятий;
- описания подвижных игр, соответствующие средства;
- методические рекомендации для проведения спортивных дней и праздников;
- необходимый спортивный инвентарь.

Спортивный инвентарь, необходимый для проведения занятий, хранится в зале или в группе, где чаще всего проводятся занятия.

*5. Праздники и развлечения.* Для организации и руководства работой в этой области:

- методические рекомендации;
- папки, альбомы с рисунками и фотографиями для украшения зала, помещений для группы и всего детского сада к знаменательным датам и праздникам;
- программы для проведения тематических утренников, праздников, развлекательных вечеров;
- магнитофонные записи наиболее интересных мероприятий (вечера сказок и др.);
- аудиозаписи;
- персонажи и атрибутика для кукольного театра;

*6. Сотрудничество с семьей.* Имеются следующие материалы:

- материалы тематических выставок, касающиеся семейных проблем (фотографии, картины, статьи и пр.);
- материалы на тему «В помощь воспитателю в работе с семьей»;
- рекомендуемые для консультаций и бесед темы, доклады на родительских собраниях;

*7. Распространение педагогического опыта.* Рекомендуется сосредоточить следующие материалы:

- доклады для родителей и воспитателей, прочитанные в методических кружках и т.п.;
- планы учебно-воспитательной работы;
- иллюстрированный материал для ознакомления с опытом работы (фотографии, схемы, рисунки, детские работы, средства, изготовленные воспитателем и т.д.).

В 2021 году в нашем дошкольном учреждении продолжалась планомерная работа по обеспечению образовательного процесса учебной литературой (по безопасности, по логопедии, по опытно- экспериментальной деятельности, по оздоровлению) и иными информационными ресурсами (Конструктор индивидуального маршрута и программы на флеш-катре для учителей-логопедов).

В Детском саду библиотека является составной частью методической службы. Библиотечный фонд располагается в методическом кабинете,

кабинетах специалистов, группах детского сада. Библиотечный фонд представлен методической литературой по всем образовательным областям основной общеобразовательной программы, детской художественной литературой, периодическими изданиями, а также другими информационными ресурсами на различных электронных носителях. В каждой возрастной группе имеется банк необходимых учебно-методических пособий, рекомендованных для планирования образовательной работы.

[ССЫЛКА](#)

**Вывод.** Учебно-методическое обеспечение, библиотечно-информационное обеспечение в ДОУ соответствует требованиям реализуемой образовательной программы, обеспечивает образовательную деятельность, присмотр и уход за детьми. В ДОУ созданы условия, обеспечивающие повышение мотивации участников образовательного процесса на личностное саморазвитие, самореализацию, самостоятельную творческую деятельность. Педагоги ДОУ имеют возможность пользоваться фондом учебно-методической литературы и электронно-образовательными ресурсами

**2.8. Качество материально-технического оснащение образовательного процесса**

В ДОУ созданы условия для воспитания и обучения детей. В учреждении, имеется хорошая материально-техническая база

Направление развития детей	Помещения	Оборудование
Физическое развитие	Физкультурный зал Центры в группах	Нетрадиционное оборудование Физкультурное оборудование Картотеки: подвижных игр, физкультминуток Мягкие модули Атрибуты к подвижным играм Музыкальный центр Методическая литература Информационные стенды, плакаты
Познавательное развитие	В группах центры познавательного развития	Развивающие игры Центры экологии: мини- лаборатории Наглядные пособия Коллекции: камней, семян, гербарий, муляжи и т.д. Познавательная литература Настольно- печатные игры Демонстрационный и раздаточный материал Магнитно-маркерная доска Календари природы Природный материал Методическая литература

<b>Социально-коммуникативное развитие</b>	Игровые центры	Игрушки, соответствующие возрастным и индивидуальным особенностям ребенка Настольно-печатные игры Атрибуты для театрализованных игр Уголки ряженя Настольные ширмы Мягкие модули Картотеки игр
<b>Художественно-эстетическое развитие</b>	Музыкальный зал Центры в группах	Пианино. Музыкальный центр Магнитолы Детские музыкальные инструменты Фонотека ИКТ, мультимедийное оборудование Демонстрационные пособия Изоматериал, бросовый материал Различные виды театра, реквизит, элементы декораций Мольберты Природный и бросовый материал Магнитно-маркерная доска Методическая литература
<b>Речевое развитие</b>	Центры речевого развития в группах	Иллюстративный материал Настольно-печатные игры Схемы, модели Мнемотаблицы Коллажи для составления рассказов Альбомы для словотворчества Картотеки (загадки, потешки, пословицы и поговорки, артикуляционные гимнастики, портреты писателей и т.д. Пособия для развития дыхания, мелкой моторики Интерактивные панно и игрушки Методическая литература

Создание предметно-развивающей среды предусматривает систему условий, которая позволяет реализовывать эффективное функционирование ДОУ, стимулировать развитие ребенка, активно действовать в ней и творчески её видоизменять, а также полноценно развиваться ребенку как личности в условиях игровой, коммуникативной, двигательной, трудовой, познавательно-исследовательской, продуктивной, музыкально-художественной, деятельности.

#### МАТЕРИАЛЬНОЕ ОБЕСПЕЧЕНИЕ ОБРАЗОВАТЕЛЬНОГО ПРОЦЕССА

В 2021 году в нашем дошкольном учреждении продолжалась планомерная работа по укреплению материально-технической базы учреждения:

- Приобрели стенды по правилам дорожного движения, детские стулья
- Пополнили ассортимент книг в детской библиотеке.

- Обновили предметы интерьера (занавес в зал) и ассортимент комнатных растений.
  - Костюмерная ДООУ пополнилась костюмами для детей и взрослых.
  - Методический кабинет пополнился методической литературой, дидактическими и развивающимися играми.
  - Групповые комнаты пополнились новыми игрушками, дидактическими и развивающимися играми.
  - Продолжалась в течение года работа по благоустройству территории ДООУ. Цветник «Уютный дворик» пополнен новыми малыми формами. Спортивная площадка была пополнена нестандартным оборудованием (Ворота для хоккея, канат для перетягивания, гантели, штанга).
- Состояние материально-технической базы ДООУ позволяет реализовывать программы обучения и воспитания детей дошкольного возраста. Деятельность ДООУ финансируется в соответствии с законодательством, на основе нормативов и договора с Учредителем (администрации города). Источниками формирования имущества и финансовых ресурсов детского сада являются бюджетные средства Учредителя.

## **2.9. Функционирование внутренней системы оценки качества образования**

Функционирование внутренней системы оценки качества регламентируется принятым на Педагогическом совете и утвержденным руководителем Положением о внутреннем мониторинге качества образования в ДООУ. Оценка качества условий образовательного процесса включает: критерии, показатель, методы мониторинга, оформленный документ, периодичность и ответственного.

Направления оценки качества условий образовательного процесса:

- Мониторинг материально-технического обеспечения;
- Мониторинг предметно-развивающей среды;
- Мониторинг требований к медико-социальному обеспечению;
- Мониторинг информационно-методического обеспечения;
- Мониторинг психолого-педагогического обеспечения;
- Требование к финансовому обеспечению;
- Мониторинг динамики развития в соответствии с требованиями ФГОС ДО
- Мониторинг уровня удовлетворенности потребителей деятельностью ДООУ и качеством образовательного процесса.

Включает вариативную составляющую мониторинга:

- Адаптация детей к условиям жизни в дошкольном учреждении;
- Сформированность познавательных процессов.

Целью системы оценки качества образования в ДООУ является установления соответствия качества дошкольного образования в ДООУ Федеральному государственному образовательному стандарту дошкольного образования.

Реализация внутренней системы оценки качества образования осуществлялась в ДООУ на основе внутреннего контроля и мониторинга. Внутренний контроль в виде плановых проверок проводился в соответствии с утвержденным годовым планом, графиком контроля на месяц, который доводился до членов педагогического коллектива. Результаты внутреннего контроля оформлялись в виде справок, актов, отчетов, карт наблюдений. Итоговый материал содержит констатацию фактов, выводы и предложения. Информация о результатах доводилась до работников ДООУ в течение 7 дней с момента завершения проверки. По итогам контроля в зависимости от его формы, целей и задач, а также с учетом реального положения дел проводились заседания педагогического совета или административные совещания.

В течение года в ДООУ согласно плану, проводились следующие виды контроля:

- Оперативный (Календарное планирование образовательной работы с детьми в группе; Определение эффективности проведения адаптационного периода в младшей группе (наблюдения за детьми, беседы, анализ основных мероприятий).
- Обзорный (Выявление готовности групп к новому учебному году (стенды информации для родителей, предметно-пространственная развивающая среда, наличие рабочей документации педагогов));
- Тематический (Использование нетрадиционного спортивного оборудования для развития двигательной активности детей в групповых помещениях и на свежем воздухе (посещение занятий, прогулок, наблюдения, беседы с детьми, анализ планов); Готовность детей к школе (посещение занятий, беседы с детьми, анализ детских работ); Анализ уровня организации предметно-развивающей среды и планирования по формированию ранней читательской грамотности в условиях современного ДООУ);
- Предупредительный (выявление затруднений и оказание помощи в инновационной деятельности (посещение мероприятий)).
- Итоговый (Анализ результатов мониторинга индивидуального развития дошкольников, эффективность работы ДООУ в условиях реализации ФГОС ДО (аналитический материал); Проведение входного мониторинга индивидуального развития дошкольников).

Результаты контрольной деятельности, проводимой в 2021 году, указывают на то, что педагогическая компетентность педагогов соответствуют необходимым требованиям. Педагоги имеют высокий уровень педагогической культуры. Специалисты не испытывают трудностей по включению в образовательный процесс детей с особыми образовательными потребностями.

С целью выявления удовлетворенности родителей образовательной работой; изучения отношения родителей к работе ДООУ; выявления сильных и слабых сторон работы ДООУ проводилось анкетирование родителей.

Результаты анкетирования показали: родители считают работу детского сада удовлетворительной (условия воспитательно-образовательной работы, режим пребывания ребенка в детском саду, питание).

По результатам Независимой оценки качества образования, проводимой в 2021 году, рейтинг МКДОУ д/с № 135 «Речецветик» составил 89 % по следующим критериям: «Открытость и доступность информации об образовательной организации» - 100%; «Комфортность условий, в которых осуществляется образовательная деятельность» - 90%; «Доступность образовательных услуг для инвалидов» - 54%; «Доброжелательность и вежливость работников организации» - 100%; «Удовлетворённость условиями ведения образовательной деятельности» - 100%. Динамика результатов указывает на положительный рост показателей на 7% по сравнению с 2019 годом.

**Вывод.** Внутренняя система оценки качества образования организации обеспечивает систематический анализ качества реализации образовательного процесса, его ресурсного обеспечения и его результатов. По итогам ВСОКО происходит информирование участников образовательных отношений о результатах экспертизы. В рамках системы внутренней оценки качества образования проводятся корректирующие и предупреждающие действия, мероприятия внутреннего контроля по повышению качества образования.

### **3. Прогноз дальнейшего пути развития МКДОУ д/с № 135 «Речецветик»**

Образовательный процесс в ДОУ организован в соответствии с требованиями, предъявляемыми ФГОС ДОО и направлен на сохранение и укрепление здоровья воспитанников, предоставление равных возможностей для полноценного развития каждого ребенка.

Хорошие результаты достигнуты благодаря использованию в работе методов, способствующих развитию самостоятельности, познавательных интересов детей, созданию проблемно-поисковых ситуаций, использованию эффективных здоровьесберегающих технологий и обогащению развивающей предметно-пространственной среды. Выполнение детьми программы осуществляется на хорошем уровне и в полном объеме. Индивидуальное сопровождение воспитанников в ДОУ планируется с учетом индивидуальных особенностей развития, состояния здоровья, способностей и интересов воспитанников. Также планируется индивидуальная работа с детьми, имеющими ограниченные возможности здоровья (ТНР) через интеграцию деятельности всех педагогических работников и родителей. В ДОУ сформированы и функционируют психолого-педагогическая служба (ППк)

Работа в рамках реализации приоритетных направлений деятельности учреждения, Программы развития должны **привести к существенным изменениям в следующих направлениях:**

1. Повышение профессиональных компетенций педагогов ДОО по реализации ФГОС дошкольного образования через проведение цикла семинарских занятий по направлениям - «физическое развитие», «игровая

деятельность» и мастер-классов по организации образовательной деятельности через игру; знакомство педагогов ДОУ с новыми нормативно-правовыми документами и с изменениями действующих, проектами модернизации образовательных программ.

2. Обеспечение охраны и укрепления физического и психического здоровья воспитанников на основе научно обоснованных современных технологий через повышение эффективности здоровьесберегающей и здоровьеформирующей деятельности ДОУ при взаимодействии участников образовательных отношений; совершенствование инклюзивного образовательного пространства ДОУ, которое позволит обеспечить качественную социально-психологическую и психолого-терапевтическую коррекцию отклонений в здоровье детей с тяжелыми нарушениями речи и подготовкой их к благополучной адаптации в обществе

3. Обеспечение возможности самореализации личности дошкольника, создание условий для успешной социализации и гражданского становления личности воспитанников через реализацию основных направлений Рабочей программы воспитания МКДОУ д/с «135 «Речевчик».

4. Совершенствование структуры взаимодействия с родителями воспитанников через включение их в образовательный процесс; оказание родителям (законным представителям) психолого-педагогической поддержки в развитии и воспитании детей с учетом его индивидуальных особенностей; повышение профессиональной компетентности педагогов по взаимодействию с родителями (законными представителями) с использованием современных форм.

5. Создание условий для инновационной деятельности педагога как основы развития профессионализма; развития и поддержки инновационного потенциала педагогов.

6. Обеспечение безопасности воспитанников и педагогов в современной информационно-коммуникационной среде.

## Раздел 2. Информация о показателях деятельности дошкольной образовательной организации, расположенной на территории Новосибирской области и подлежащей самообследованию

### Общие сведения о дошкольной образовательной организации

<b>Полное наименование образовательной организации (согласно Уставу)</b>	муниципальное казенное дошкольное образовательное учреждение города Новосибирска "Детский сад № 135 "Речецветик"
<b>Реквизиты лицензии (орган, выдававший лицензию, номер лицензии, серия, номер бланка, начало периода действия, окончание периода действия)</b>	Лицензия на образовательную деятельность - бессрочно, Регистрационный номер 12285 от 01.12.2021 г.; выданная Министерством образования НСО.
<b>Реквизиты свидетельства о государственной аккредитации (орган, выдавший свидетельство, номер свидетельства о государственной аккредитации, серия, номер бланка, начало периода действия, окончание периода действия)</b>	-

### Информация, необходимая для автоматизированного расчёта показателей

№ п/п	Показатели	Значение показателя		
		2019	2020	2021
1	Общая численность работников образовательной организации, чел.	29	26	28
2	Общая численность административно-хозяйственных работников, чел.	11	11	14

### Раздел 1. Образовательная деятельность

№ п/п	Показатель	Значение показателя		
		2019	2020	2021
1.1	Общая численность воспитанников, осваивающих образовательную программу дошкольного образования, чел.	100	100	102
1.1.1	в режиме полного дня (8-12 часов)			
	чел.	100	100	102
	%	100,00	100,00	100,00
1.1.2	в режиме кратковременного пребывания (3-5 часов)			



	чел.	0	0	0
	%	0,00	0,00	0,00
1.1.3	в семейной дошкольной группе			
	чел.	0	0	0
	%	0,00	0,00	0,00
1.1.4	в форме семейного образования с психолого-педагогическим сопровождением на базе дошкольной образовательной организации			
	чел.	0	0	0
	%	0,00	0,00	0,00
1.2	Общая численность воспитанников в возрасте до 3 лет			
	чел.	0	0	0
	%	0,00	0,00	0,00
1.3	Общая численность воспитанников в возрасте от 3 до 8 лет			
	чел.	100	100	102
	%	100,00	100,00	100,00
1.4	Численность/ удельный вес численности воспитанников в общей численности воспитанников, получающих услуги присмотра и ухода:			
1.4.1	в режиме полного дня (8-12 часов)			
	чел.	100	100	102
	%	100,00	100,00	100,00
1.4.2	в режиме продленного дня (3-5 часов)			
	чел.	0	0	0
	%	0,00	0,00	0,00
1.4.3	в режиме круглосуточного пребывания			
	чел.	0	0	0
	%	0,00	0,00	0,00
1.5	Численность/ удельный вес численности воспитанников с ограниченными возможностями здоровья			
	чел.	50	39	37
	%	50,00	39,00	32,35
1.5.1	по коррекции недостатков на физическом и (или) психическом развитии			

	чел.	50	39	33
	%	50,00	39,00	32,35
1.5.2	по освоению образовательной программы дошкольного образования			
	чел.	50	39	33
	%	50,00	39,00	32,35
1.6	Средний показатель пропущенных дней при посещении дошкольной образовательной организации по болезни на одного воспитанника, дней	16	16	16
1.7	Общая численность педагогических работников, чел.	14	14	14
1.7.1	Численность/ удельный вес численности педагогических работников, имеющих высшее образование, в общей численности педагогических работников			
	чел.	10	9	9
	%	71,43	64,29	64,29
1.7.2	Численность/ удельный вес численности педагогических работников, имеющих высшее образование педагогической направленности (профиля), в общей численности педагогических работников			
	чел.	10	9	9
	%	71,43	64,29	64,29
1.7.3	Численность/ удельный вес численности педагогических работников, имеющих среднее образование, в общей численности педагогических работников			
	чел.	4	5	5
	%	28,57	35,71	35,71
1.7.4	Численность/ удельный вес численности педагогических работников, имеющих среднее образование педагогической направленности (профиля), в общей численности педагогических работников			
	чел.	4	5	5
	%	28,57	35,71	35,71

1.8	Численность/ удельный вес численности педагогических работников, которым по результатам аттестации присвоена квалификационная категория, в общей численности педагогических работников, в том числе:			
	чел.	13	13	11
	%	92,86	92,86	78,57
1.8.1	высшая			
	чел.	7	7	7
	%	50,00	50,00	50,00
1.8.2	первая			
	чел.	6	5	4
	%	42,86	35,71	28,57
1.9	Численность/ удельный вес численности педагогических работников в общей численности педагогических работников, педагогический стаж работы которых составляет:			
1.9.1	до 5 лет			
	чел.	0	1	2
	%	0,00	7,14	14,29
1.9.2	свыше 30 лет			
	чел.	1	4	6
	%	7,14	28,57	42,86
1.10	Численность/ удельный вес численности педагогических работников в возрасте до 30 лет в общей численности педагогических работников			
	чел.	2	2	2
	%	14,29	14,29	14,29
1.11	Численность/ удельный вес численности педагогических работников в возрасте от 55 лет в общей численности педагогических работников			
	чел.	4	3	4
	%	28,57	21,43	28,57

1.12	Численность педагогических и административно-хозяйственных работников, прошедших за последние 5 лет повышение квалификации/ профессиональную переподготовку по профилю педагогической деятельности или иной осуществляемой в образовательной организации деятельности			
	чел.	11	14	7
	%	44,00	56,00	25,00
1.13	Численность/ удельный вес численности педагогических и административно-хозяйственных работников, прошедших за последние 5 лет повышение квалификации/ профессиональную переподготовку по профилю педагогической деятельности или иной осуществляемой в образовательной организации деятельности, в общей численности педагогических и административно-хозяйственных работников			
	чел.	14	14	10
	%	56,00	56,00	35,71
1.14	Соотношение «педагогический работник/ воспитанник» в дошкольной образовательной организации	0,14	0,14	0,14
1.15	Наличие в образовательной организации следующих педагогических работников:			
1.15.1	музыкального руководителя	Да	Да	Да
1.15.2	инструктора по физической культуре	Да	Нет	Нет
1.15.3	учителя-логопеда	Да	Да	Да
1.15.4	логопеда	Нет	Нет	Нет
1.15.5	учителя-дефектолога	Нет	Нет	Нет
1.15.6	педагога-психолога	Да	Да	Да

## Раздел 2. Инфраструктура. Материально-техническое и информационное обеспечение

№ п/п	Показатель	Значение показателя		
		2019	2020	2021
2.1	Общая площадь помещений, в которых осуществляется образовательная деятельность, кв. м	716,80	716,80	716,80
2.2	Площадь помещений для организации дополнительной деятельности воспитанников, кв. м	90,00	90,00	90,00

2.3	Наличие музыкального зала	Да	Да	Да
2.4	Наличие прогулочных площадок, обеспечивающих физическую активность и разнообразную игровую деятельность воспитанников на прогулке	Да	Да	Да
2.5	Оснащенность групп необходимым игровым оборудованием	Да	Да	Да
2.6	Наличие рабочего места, оснащенного оргтехникой для тиражирования материалов	Да	Да	Да
2.7	Наличие информационных стендов (включая регулярное обновление их содержания) для информирования родителей	Да	Да	Да

### Раздел 3. Открытость и доступность

№ п/п	Показатель	Значение показателя		
		2019	2020	2021
3.1	Доля размещённой информации на стенде образовательной организации в соответствии с Приказом Федеральной службы по надзору в сфере образования и науки от 29 мая 2014 г. №785 «Об утверждении требований к структуре официального сайта образовательной организации в информационной сети «Интернет» и формату представления на нем информации», %	100,00	100,00	100,00

### Раздел 4. Обеспечение комфортных условий для предоставления услуг

№ п/п	Показатель	Значение показателя		
		2019	2020	2021
4.1	Наличие комфортной зоны отдыха (ожидания), оборудованной соответствующей мебелью	Нет	Нет	Да
4.2	Наличие внутри здания элементов навигации:			
4.2.1	план эвакуации	Да	Да	Да
4.2.2	таблички, стрелки, указатели на этажах	Да	Да	Да
4.2.3	план-схема кабинетов и помещений	Да	Да	Да
4.3	Наличие питьевого обеспечения для воспитанников:			

4.3.1	питьевые фонтанчики (действующие)	Нет	Нет	Нет
4.3.2	кулеры для общего доступа	Нет	Нет	Нет
4.3.3	бутилированная привозная вода	Да	Да	Да
4.3.4	фильтры для питьевой воды	Нет	Нет	Нет
4.4	Соответствие санитарно-гигиенических помещений организации пункту 6.16. СанПиН 2.4.1.3049-13 «Санитарно-эпидемиологические требования к устройству, содержанию и организации режима работы дошкольных образовательных организаций»	Да	Да	Да
4.5	Обеспечение санитарного состояния помещений в соответствии с пунктом 17 СанПиН 2.4.1.3049-13 «Санитарно-эпидемиологические требования к устройству, содержанию и организации режима работы в дошкольных организациях»	Да	Да	Да
4.6	Расстояние от организации до ближайшей остановки общественного транспорта составляет не более 1 км	Да	Да	Да

### **Раздел 5. Обеспечение необходимых условий для охраны и укрепления здоровья, организации питания воспитанников**

№ п/п	Показатель	Значение показателя		
		2019	2020	2021
5.1	Наличие физкультурного зала	Да	Да	Да
5.2	Наличие бассейна	Нет	Нет	Нет
5.3	Наличие договора на оказание медицинских услуг с медицинской организацией, договора безвозмездного пользования с медицинской организацией на предоставление ей помещения с соответствующими условиями для работы медицинских работников	Да	Да	Да
	Наличие у образовательной организации лицензии на осуществление медицинской деятельности	Да	Нет	Нет
5.4	Наличие условий для профилактики заболеваний и оздоровления воспитанников	Да	Да	Да
5.5	Профилактика несчастных случаев с воспитанниками во время пребывания в образовательной организации	Да	Да	Да

## Раздел 6. Наличие дополнительных образовательных программ

№ п/п	Показатель	Значение показателя		
		2019	2020	2021
6.1	Эколого-биологической направленности (аквариумистика, охрана природы, растениеводство и др.)	Да	Да	Да
6.2	Художественной направленности (хоровое пение, театральное творчество, хореографическое искусство, художественное слово, изобразительное искусство, декоративно-прикладное творчество и др.)	Да	Да	Да
6.3	Социально-педагогической направленности (социализация и общение, интеллектуальное развитие, логопедия, подготовка к школе, коррекция и социокультурная реабилитации детей с ОВЗ, инклюзия, игровое конструирование и др.)	Да	Да	Да
6.4	Физкультурно-спортивной направленности (общая физическая подготовка и лечебная)	Да	Да	Да

## Раздел 7. Наличие возможности развития творческих способностей и интересов воспитанников, включая их участие в конкурсах и олимпиадах (в том числе во всероссийских и международных), выставках, смотрах, физкультурных мероприятиях, спортивных мероприятиях, в том числе в официальных спортивных соревнованиях, и других массовых мероприятиях

№ п/п	Показатель	Значение показателя		
		2019	2020	2021
7.1	Наличие и полнота информации на сайте организации о конкурсах и олимпиадах в отчетном году (в том числе во всероссийских и международных), проводимых при участии организации	Да	Да	Да
7.2	Численность/удельный вес численности воспитанников, принявших участие в отчетном году в различных олимпиадах, смотрах, конкурсах (кроме спортивных), в общей численности воспитанников			
	чел.	35	40	44
	%	35,00	40,00	43,14

7.3	Численность/удельный вес численности воспитанников - победителей и призеров различных олимпиад, смотров, конкурсов (кроме спортивных) в отчетном году, в общей численности воспитанников:			
7.3.1	регионального уровня			
	чел.	0	3	16
	%	0,00	3,00	15,69
7.3.2	федерального уровня			
	чел.	0	15	12
	%	0,00	15,00	11,76
7.3.3	международного уровня			
	чел.	0	3	9
	%	0,00	3,00	8,82
7.4	Численность/удельный вес численности воспитанников в образовательной организации, принявших участие в спортивных олимпиадах, соревнованиях, в том числе международных, в отчетном году, в общей численности воспитанников			
	чел.	0	0	0
	%	0,00	0,00	0,00
7.5	Численность/удельный вес численности воспитанников - победителей и призеров спортивных олимпиад, соревнований в отчетном году, в общей численности воспитанников:			
7.5.1	регионального уровня			
	чел.	0	0	0
	%	0,00	0,00	0,00
7.5.2	федерального уровня			
	чел.	0	0	0
	%	0,00	0,00	0,00
7.5.3	международного уровня			
	чел.	0	0	0
	%	0,00	0,00	0,00